



Türk Turizm Araştırmaları Dergisi

2020, 4(3): 2985-3001.

DOI: [10.26677/TR1010.2020.521](https://doi.org/10.26677/TR1010.2020.521)

ISSN: 2587-0890 Dergi web sayfası: <https://www.tutad.org>



KAVRAMSAL MAKALE

Üç Tarafımız Müşterek Deniz, Dört Tarafımız Çitleme

Arş. Gör. Saim ASLAN, Muğla Sıtkı Koçman Üniversitesi, Turizm Fakültesi, Muğla, e-posta:

aslansaim@hotmail.com

ORCID: <https://orcid.org/0000-0001-7371-3245>

Dr. Öğr. Üyesi Alper ASLAN, Muğla Sıtkı Koçman Üniversitesi, Turizm Fakültesi, Muğla, e-

posta: alperaslan79@gmail.com

ORCID: <https://orcid.org/0000-0001-8494-7063>

Öz

Kitle turizminin itkisiyle beraber yasal olarak kamu malı olan “sahiller” gün geçtikçe neoliberal sermayenin iştahını kabartmakta ve sermaye baskısı altına alınmaktadır. Bu baskı neticesinde sermayenin sahilleri ele geçirme pratikleri, diğer bir deyişle “çitleme pratikleri” gün geçtikçe gün yüzüne çıkmaktadır. Eleştirel turizm araştırmaları yazınına özgün bir katkı sunma peşinde olan bu çalışma; sermaye baskısı altındaki sahillerin nasıl çitlendiklerini ele almakla birlikte, çitlemelerin ikiz kavramı olan müşterek kavramı çerçevesinde sahillerin müşterekleştirilmesi adına verilen mücadeleleri ve olası müşterekleş(tir)me pratiklerini keşfetme amacı taşımaktadır. Türkiye’nin en uzun kıyı şeritli ili olan Muğla özelinde ele alınan çalışmada ikincil kaynaklara dayalı dokümanların eleştirel analizi yapılmıştır. Müşterek kavramının “kapitalist müşterekler”, “kapitalizm ve müşterekler” ve “anti-kapitalist müşterekler” kuramsal kavramsallaştırması çalışmanın özgün katkılarından. Muğla’da faaliyet gösteren MUÇEP (Muğla Çevre Platformu) gibi STK’ların faaliyetleri, yerel halkın çitlemelere karşı duruşu ve bu karşı duruştaki elbirliği, sahiller bağlamındaki çitlemelerin yerel ve ulusal basında gündem oluşturması gibi unsurlar sahillerin müşterekleştirilmesi adına umut veren mücadelelerdir.

Anahtar Kelimeler: Müşterekler, Çitleme, Sahiller, Eleştirel Turizm, Neoliberalizm ve Turizm.

Makale Gönderme Tarihi: 05.02.2020

Makale Kabul Tarihi: 01.07.2020

Önerilen Atıf:

Aslan, S. ve Aslan, A. (2020). Üç Tarafımız Müşterek Deniz, Dört Tarafımız Çitleme, *Türk Turizm Araştırmaları Dergisi*, 4(3): 2985-3001.

© 2020 Türk Turizm Araştırmaları Dergisi.



Journal of Turkish Tourism Research

2020, 4(3): 2985-3001.

DOI: [10.26677/TR1010.2020.521](https://doi.org/10.26677/TR1010.2020.521)

ISSN: 2587-0890 Journal Homepage: <https://www.tutad.org>



CONCEPTUAL PAPER

Our Three Sides are the Common Sea Which is Enclosed all Around

Research Assistant Saim ASLAN, Muğla Sıtkı Koçman University, Faculty of Tourism, Muğla, e-mail: aslansaim@hotmail.com

ORCID: <https://orcid.org/0000-0001-7371-3245>

Assistant Prof. Dr. Alper ASLAN, Muğla Sıtkı Koçman University, Faculty of Tourism, Muğla, e-mail: alperaslan79@gmail.com

ORCID: <https://orcid.org/0000-0001-8494-7063>

Abstract

With the impulsion of mass tourism, the "beaches", which legally belongs to the public, whets the neoliberal capital's appetite and are being under capital pressure. As a result of this pressure, the practices of capital to take over the beaches, in other words, "enclosure practices", come to light day by day. This study seeks to make an original contribution to the critical tourism research literature and deals with how the beaches under capital pressure are enclosed. It aims to explore the struggles and possible practices of commonization in the framework of the common concept, which is the twin concept of enclosure. Muğla province has the longest coastline in Turkey where study was conducted and, in the study, critical analysis of documents based on secondary sources was carried out. The theoretical conceptualization of the commons concept in terms of "capitalist commons", "capitalism and commons" and "anti-capitalist commons" is one of the original contributions of the study. The activities of NGOs such as MUÇEP (Muğla Environment Platform) operating in Muğla, the stance of the local people against the enclosure and their cooperation in this stance, the enclosure in the context of the beaches are the agenda in the local and national press are promising struggles for the commonization of the beaches.

Keywords: Commons, Enclosure, Beaches, Critical Tourism, Neoliberalism and Tourism.

Received: 05.02.2020

Accepted: 01.07.2020

Suggested Citation:

Aslan, S. ve Aslan, A. (2020). Our Three Sides are the Common Sea Which is Enclosed all Around, *Journal of Turkish Tourism Research*, 4(3): 2985-3001.

© 2020 Türk Turizm Araştırmaları Dergisi.

GİRİŞ

Marx (2003) İngiltere’de feodalizmden kapitalizme geçiş sürecini aktarırken müşterek toprakların çitlenmesi kavramını ele alır. Özellikle 16. yüzyılda gelişen yünlülük manufakturün etkisiyle, koyun ve koyun yününün büyük gelir getirmesi sonucunda, koyunların beslenmesi için gereken müşterek alanlar değerlenir. Bu değerlenmenin etkisiyle sermaye tarafından gerek zor kullanma ve gerekse de kanuni baskı yoluyla müşterek alanlar çevrilip özel mülk haline getirilir. Bu duruma Marx (2003) ortak alanların çitlenmesi (enclosure of the commons) kavramı adını verir. Çitleme yoluyla çok sayıdaki çiftçi ve üretici az sayıya düşmüş, işlenen topraklar otlak haline getirilmiştir. Üretici arazilerinin gasp edilmesi sonucu; üreticiler, aileleri ile birlikte çalıştırdıkları ve geçindikleri mülklerinden atılmışlardır. Bu durum büyük çiftlik sahiplerinin tekeli arttırmış, besin maddelerinin fiyatlarını yükseltmiş ve bölgedeki nüfus sayısını azaltarak üreticileri göçe zorlamış, emeği ile baş başa kalan üreticiler birer proleter (emek gücünü satmak zorunda kalan özgür işçi) haline gelmiştir (Marx, 2003).

Marx’ın kapitalizmin ön koşulu olarak kabul ettiği ilkel birikim (çitleme pratikleri) tarihte olup bitmiş bir olay değil, devam etmekte olan bir süreçtir. Bu süreç özellikle 1970’lerdeki finansal krizlerin baş göstermesiyle yükselişe geçen ve insanların evrensel rekabet ilkesi uyarınca yönetilmesinin yeni bir tarzını belirleyen politik-ekonomik pratikler teorisi olan neoliberalizm ile başka bir boyutta devam etmektedir. Değişik versiyonlarıyla devam eden bu sürece her türden kamu hizmetinin (su, telekomünikasyon, ulaşım), sosyal güvenlik hizmetlerinin (toplu konut, eğitim, sağlık, emekli aylıkları), kamu kurumlarının (üniversiteler, araştırma laboratuvarları) çitlenerek piyasaya sürülmesi kanıt olarak gösterilebilir (Harvey, 2015: 169). Midnight Notes Kolektifi (1990) ve Harvey (2015)’in de belirttiği gibi IMF ve Dünya Bankası gibi aktörlerle çitleme politikalarının sınırları uluslararası bir noktaya varmıştır.

“Sürekli ve akışkan” çitleme pratiklerinin yaygınlaşmasıyla beraber ortaya bir panzehir ya da alternatif sayılacak bir kavram çıkıyor: Müşterekler (Commons). Müşterek kavramının yaygınlaşması çitleme pratiklerinden ayrı düşünülemez çünkü ‘çitlemeler müştereklerle vardır ya da yoktur’. Çitleme ve müşterek kavramları bazı yazarlara göre “ikiz” (Haiven, 2016; 2018; Çoban, 2018) kavramlardır ya da Peter Linebaugh (2014: 1)’un da belirttiği gibi “çitleme tarihten bu yana müşterekin karşıtı ya da baş düşmanıdır”.

Neoliberalizmin bir anahtarı haline gelen turizm sektörü ise, kapitalizmin tıkanıp anda, seksten tutun da kültürel varlıklara kadar birçok şeyi metalaştırabiliyor. Bir şehrin atmosferini, havasını, suyunu ve sahillerine varana kadar çitleyerek piyasaya sunup yeni bir kapı açabiliyor. Kitle turizminin en önemli unsurlarından biri olan sahiller de çitlemelerden payına düşeni almaktadır. Bu durum özellikle yaz aylarında çok sık duyulup ve görülebilir. Medyadan sürekli sesler yükseliyor: ‘Sahillerimiz her geçen gün çitleniyor’. Çalışmada, müşterekleştirme pratiklerinin daha iyi irdelenmesi adına sahiller, “kapitalist müşterekler”, “kapitalizm ve müşterekler” ve “anti-kapitalist müşterekler” bağlamında ele alınmaktadır. Türkiye’nin en uzun kıyı şeridinde sahip olan Muğla ili sahillerinde çitleme pratiklerinin nasıl ortaya çıkıp devam ettiği ve yeniden müşterek sahiller olmalarına adına verilen mücadeleler tartışılmaktadır.

MÜŞTEREK VERSUS ÇİTLEME

Kapitalizm sürekli krizlerle ilerleyen bir sistemdir. Bu krizlerini aşmak için de belirli yollar arar. Bu yollardan biri de özellikle 1970’lerde baş gösteren kapitalizm kriziyle ortaya çıkmaya başlayan neoliberalizm dönemidir (Dardot ve Laval, 2012; Harvey, 2015; Brown, 2018). Neoliberalizm özellikle 1970’lerdeki finansal krizlerin baş göstermesiyle yükselişe geçen ve insanların evrensel

rekabet ilkesi uyarınca yönetilmesinin yeni bir tarzını belirleyen politik-ekonomik pratikler teorisidir (Dardot ve Laval, 2012; Harvey, 2015; Brown, 2018).

Bu bağlamda kapitalizmi anlamak ve günümüzdeki etkilerini de anlamlandırmak adına kapitalizmin doğuşunu anlamakta fayda vardır. Marx (2003), kapitalist gelişme süreçlerini açıklamak için feodalizmden kapitalizme geçiş sürecinde ilkel birikim kavramını kullanır. Bu ilkel birikim sürecinde 16. yüzyıldan 18. yüzyıla olan kadar süreçte İngiltere’de ilk günahın nasıl başladığını; toprağıyla ilişkisi bulunan, eken biçen, geçimini sağlayan köylünün topraklarından çitleme yoluyla nasıl atıldığından bahseder. Feodal beylere karşı mücadele ederek elde ettiği topraklar köylünün elinden alınmaya başlanmıştır. Ekip biçerek, günlük geçimini sağlayan ve bu yönüyle doğayla ilişki kuran köylü “müşterek” topraklarından edilmiş, Marx’ın deyimiyle postuyla baş başa kalmış ve postunu yani emeğini satmak zorunda kalmıştır. Böylece kapitalist üretim sürecinin de bir parçası haline gelmiştir. Bu tür ilkel el koyma biçimi, diğer bir deyişle “çitleme” emek gücünü ve müşterekleri çitlediği, aynı zamanda piyasa süreçleri oluşturduğu için kapitalizmin başlangıcını simgeler. Sermayenin doğuşu insancıl olmamıştı ve Marx’ın deyimiyle tarihe ‘kan ve ateşten’ harflerle yazılmıştı (Marx, 2003: 613).

İlkel birikim (çitleme pratikleri) (çalışmanın bundan sonraki kısmında ilkel birikim ve çitleme kavramları birbirleri yerine kullanılacaktır) kapitalist sınıfın kriz zamanlarında emek üzerindeki egemenliğini yeniden tesis etmeye ihtiyaç duyduğunda sürekli başvurduğu bir stratejidir. Bu bağlamda çitleme pratikleri sanıldığı gibi aksine belli bir zamanda olmuş ve bitmiş bir süreç değildir. Bu sürecin devam ettiği David Harvey, Massimo De Angelis, Silvia Federici ve George Caffentzis gibi yazarların katkılarından bilinmektedir (Glassman, 2017; De Angelis ve Harvie, 2017; Haiven, 2018). Silvia Federici, George Caffentzis ve Peter Linebaugh gibi Marksist yazarların içinde bulunduğu “Midnight Notes Kolektifi”, 1990 tarihli Yeni Çitlemeler (New Enclosures) eserinde müşterekler ve çitleme kavramlarını günümüzde de geçerliliğini sürdüren kategoriler olarak ele almaktadırlar. Diğer yandan David Harvey (2004) çalışmalarında, Marx’ın aslında hiç susmadığını ve Marx’tan bu yana çitlemelerin devam ettiğini vurgular. Harvey (2004) Yeni Emperyalizm kitabında Marx’ın ilkel birikim kavramını el koyarak birikim kavramıyla yeniden ele alır. Haiven (2018: 26) de müştereklerin çitlenmesinin tarihte olup bitmiş bir olay olmadığı aksine devam etmekte olan bir süreç olduğu üzerinde sıklıkla durmaktadır. Ona göre “çitleme genel anlamda sermayenin önce yakıp yok edeceği, sonra da kendi mantığına göre yeniden inşa edeceği müşterek bir değere sahip alanların peşinde koşup durmasına işaret etmektedir”.

Neoliberalizmin ilerlemesiyle bu strateji aşırı boyutlara taşınmış, böylelikle çitleme pratikleri, varoluşumuzun her vechesine sızmıştır (Caffentzis ve Federici, 2017: 131). Örneğin kamuya ait varlıkların şirketleştirilmesi, özelleştirilmesi ve bu yolla çitlenmesi neoliberal dönemin en önemli çitleme pratikleri arasında sayılmaktadır (Harvey, 2015). Bu çitleme pratikleriyle karlılık hesabı dışında görülen alanlar sermaye tarafından karlılık hesabına katılmaktadır. Bu çalışmada da üzerinde durulacağı üzere, kamu malı olan sahiller de özellikle bu bağlamdadır. Sahiller konusuna ilerleyen sayfalarda daha detaylı değinilecektir. Kapitalist dünyada her türden kamu hizmeti (su, telekomünikasyon, ulaşım), sosyal güvenlik hizmetleri (toplular konut, eğitim, sağlık, emekli aylıkları), kamu kurumları (üniversiteler, araştırma laboratuvarları) çitlenerek piyasaya sürülür (Harvey, 2015: 169). Midnight Notes Kolektifi (1990) ve Harvey (2015)’in de belirttiği gibi IMF ve Dünya Bankası gibi aktörlerle çitleme politikalarının sınırları uluslararası bir noktaya varmıştır. Borçlu ülke durumuna düşen ülkeler, IMF ve Dünya Bankası tarafından yapısal uyum süreçlerine sokularak yeni çitleme hareketinin birer parçası haline getirilmektedirler. Sözde uyum programlarıyla, kapitalist sistemin dilinden düşmeyen özelleştirme, piyasa serbestisi, devlet kontrolünün azaltılması yoluyla aslında borçlu ülkelerde bir bilinçli kriz yaratımı (özellikle Afrika ve Latin Amerika 1990’lı yıllarda bu durumdan etkilenmiştir) ve

manipülasyonu (çitlenerek) servet yine borçlu ülkelerden zengin kapitalist ülkeye akmaktadır (Midnight Notes, 1990; Harvey, 2015).

Suyun özelleştirilmesi, internetin ticarileştirilmesi, eğitimin özelleştirilmesi, fikri mülkiyet kanunlarının genişletilmesi (muhtemelen bir çoğumuz hala istediğimiz maddelere ulaşamamaktayız) ve hatta tarihin bile önemli noktalarının artık sermaye tarafından gizlenmesi modern çitleme örnekleridir (Harvey, 2015; Haiven, 2016; Adaman, Akbulut ve Kocagöz, 2017). Üniversiteler de sınırları disiplinlerin artması, gittikçe piyasalaşan araştırma faaliyetlerinin çoğalması, ticari birer mekân olmaya yüz tutup, özgür düşünme ortamının yok olması ve piyasaya hizmet yoluna girmesiyle çitlenmiş durumdadırlar (Harvey, 2015; Haiven, 2016; 2018). Hatta Haiven bir başka noktaya değinerek, günümüz çitlemelerinden öte borçların artması ve borçlandırma sistemiyle hem bireysel hem de kolektif olarak gelecekte mümkün olabileceği şeyleri sınırlayıp şekillendirdiği için borçların “geleceğimizi bile çitlediğini” vurgulamaktadır (Haiven, 2018).

Günümüzde derin toplumsal ve ekonomik krizlerin etkisi, gün geçtikçe gün yüzüne çıkan çevre felaketleri ve “sürekli ve akışkan” çitleme pratiklerinin neoliberal politikalarla aşırı düzeye ulaşmasıyla, bir diğer kavram önem kazanmaya ve daha yaygın hale gelmeye başladı: “Müşterekler” (Haiven, 2016; 2018; De Angelis ve Harvie, 2017; Caffentzis ve Federici, 2017; Dardot ve Laval, 2018). Bu popülerliğin şaşırtıcı olmadığı düşünülmektedir zira “çitleme” ve “müşterek” kavramları bazı yazarlara göre “ikiz” (Haiven, 2016; 2018; Çoban, 2018) kavramlardır ya da Peter Linebaugh (2014: 1)’un da belirttiği gibi “çitleme tarihten bu yana müşterekin karşıtı ya da baş düşmandır”. Bu açıdan müşterek kavramı kapitalizme ve dolayısıyla çitlemelere karşı diriliş, bir başkaldırı, panzehir ya da en azından bir alternatif olarak görülmektedir (Haiven, 2016).

Bu panzehir ya da alternatif olma durumunun heyecanı akademisyen ve aktivistlerce yeni bir soluk olarak nitelendirildi ve artık müşterek kavramı bu bağlamda birçok çalışmada görülebilmektedir. Fakat bu heyecan durumu da Çoban (2018: 27)’in de belirttiği gibi müşterek kavramını ‘körün fili tanımlamasına’ benzer bir hale büründürdü. Hal böyle olunca müşterekler üzerine konuşmak ve tartışma yürütmek de zor hale geliyor. Bundan dolayı ilk olarak müştereklerle ilgili kuramsal ayrımlara değinmek gerekiyor.

Haiven (2016: 274-275) neoliberalizm ve müşterek kavramlarının ilişkisini el aldığı çalışmasında müşterekler kavramsallaştırmasını ikiye ayırmaktadır. Yazar, neoliberal bakış açısıyla ele alındığında ilkinin anti-kapitalist (daha radikal), ikincisini ise yenilikçi ve reformist (daha liberal) müşterekler olarak sınıflandırır. Anti-kapitalist (daha radikal) müşterekler bağlamındaki yazarları George Caffentzis, Silvia Federici, Massimo de Angelis ve bu gibi yazarların oluşturduğu Midnight Notes topluluğunu örnek gösterirken, daha liberal müşterekler konusunda da Hardin ve Ostrom gibi yazarları örnek göstermektedir.

Diğer bir kuramsallaştırmayı ise Çoban (2018: 30) yapmaktadır. Ona göre ise müşterek kavramsallaştırmasında kuramsal tartışmalar ikiye ayrılarak ele alınabilir. Birincisi kaynağa, ikincisi ise toplumsal ilişkiye odaklanan yaklaşımlardır. Kaynaktan yola çıkan yaklaşımlardan örnek olarak Hardin’i veren Çoban (2018: 30), toplumsal ilişkiden yola çıkanları ise iki kola ayırır. Birincisine topluluğun katılımını öne çıkardığı için Ostrom örneğini veren yazar, ikinci kolun da ortaklaşma pratikleri üzerinde durduklarını belirtir.

Buraya kadar anlatılanlara dayanılarak şu net olarak söylenebilir: Çitlenen şeyler (şeylerden kasıt; maddi ve gayri maddi her şeydir) müşterek şeyler olduğu için, bu iki kavram birbirine zıt kutupta yani ters şeylerdir. Kapitalizm ya da günümüzdeki haliyle neoliberal kapitalizm çitlemeyle vardır ya da müştereklerle yoktur. Bu açıdan bakılırsa eğer müşterek

kuramsallaştırmasını kapitalizm bağlamında yapmak gerekiyor. Bu çalışmada müşterekler kuramsallaştırması üç yaklaşımla ele alınmaktadır:

1. Kapitalist Müşterekler
2. Kapitalizm ve Müşterekler
3. Anti-kapitalist Müşterekler.

Kapitalist müştereklerden kasıt Hardin (1968)'in müşterekler trajedisine kapitalizm açısından verdiği net yanıtıdır. Hardin'in anlayışında müşterek alan, insanların erişimine açık kaynakları kendi çıkarları doğrultusunda özgürce kullanmasını belirtir. Kullanan insan sayısı sürekli artarken, kullanılan kaynak da sonludur-sınırlıdır. Hardin bunu açıklarken büyükbaş hayvan ve otlak metaforlarını kullanır. İnsanlar gün geçtikçe hayvan sayısını arttırmaya çalıştıkça müşterek otlağı kullanır ve bir süre sonra ise müşterek olan otlak tükenir. Bu durumdan dolayı da müştereklerin trajedisi ortaya çıkar. Bu trajediye yol açmamak için en iyi yolun özel mülkiyet anlayışından geçtiğini savunur (Hardin, 1968).

Burada hayvanlar da müşterek olsaydı eğer metaforun aslında geçerliliğini yitireceğini savunur Harvey (2015). Sorunun kaynağı meranın müşterek olması değil, hayvanların şahsa ait oluşu ve kazancı arttırmaya dönük davranış biçimindedir. "Hardin, müşterek kaynakları her zaman yok edeceğini söylediği evrensel insan doğası, aslında, şirketlerin kâr amaçlı 'büyü ya da yok ol' davranışlarıdır" (Adaman, Akbulut ve Kocagöz, 2017: 48). Diğer yandan Harvey'e göre bütün bunlar Hardin'in ilgilendiği konular değildi. Onu ilgilendiren temel konu aslında nüfus artışıydı ve nüfusun artmasıyla beraber müşterek kaynaklar yok olup gidecekti. Yok olmasındansa bir otorite hakimiyetinde kalması daha akılcıydı ve o da kapitalizmi seçmişti (Harvey, 2015: 118).

Kapitalizm ve müştereklerden kasıt ise Elinor Ostrom'un "iyi yönetim" yaklaşımıdır (Marksist yazarlar Ostrom'un yaklaşımını 'piyasa ile beraber yürüyen yönetim' olarak değerlendirmektedirler, bkz. Caffentzis, 2004; Caffentzis ve Federici, 2017). Ostrom (1990) Hardin'in trajedi görüşünü reddeder. Ostrom'a göre kural koyan ve yükümlülük yükleyen niteliklere sahip müşterek örnekleri tarihsel olarak uzun ömürlü olmuştur. Bu bağlamda trajedinin çaresi olarak ya özelleştirme yapılması ya da devlet müdahalesi fikrini kabul etmez. Üçüncü yol olarak topluluğun birlikte, katılımcı kaynak yöntemidir (Ostrom, 1990). Bu bağlamda yazar, özel ve kamuya ait araçların zengin bir karışımına işaret ediyor. Fakat Harvey (2015: 119)'in de belirttiği gibi Ostrom'un çalışmalarında seçtiği örneklerin çoğu yüz kadar kullanıcıyı içeriyor. En çok olanı ise 1500 kişiyi içermektedir. Bunun çok üzerinde rakamlar söz konusu olduğunda ise yazarın kademeli olarak bir karar mekanizmasının zorunlu olduğunu çünkü bütün bireylerin yüz yüze tartışma ve karar vermelerinin olanaksız olduğu sonucuna vardığını belirtmektedir (Harvey, 2015: 119).

Ostrom'un ne piyasa ne devlet ama ikisine paralel üçüncü yol anlayışı, bazı yazarlarda bir müşterek toplumu ilhamına yol açtı (Çoban, 2018). Bu görüşteki yazarlara göre (örn., Walljasper, 2015; Rowe, 2015) müştereklerin ortaya çıktığı kapitalist toplumda emek sömürsünün, özel mülkiyetin ve piyasa araçlarının terkedilmesi gibi talepler dile getirilmez. Bu müşterek yaklaşımında özetle kapitalizm varlığını korurken müşterekleştirme pratiklerini genişletmek için çaba gösterilir (Çoban, 2018: 31). Günümüzde her ne kadar devletten ve özel sektörden bağımsız işleyen müşterekler var olsa da bunların sayısı azalmaktadır. Zira neoliberal piyasa ancak yeni yerler açarak ve çitleyerek yaşamını idame ettirebilir. Bu açıdan neoliberal devleti de arkasına alan özel işletmeler gerek devletle iş birliğiyle gerek devletin güç yoluyla ve gerekse de yasalarla müşterek alanları çitlemektedirler. Bu açıdan Ostrom'un ne devlet ne de özel ancak topluluk yönetimi anlayışı ve Ostrom'dan etkilenen yazarların kapitalist sistem içindeki müşterek toplum ilhamı neoliberal çitlemelere yenik düşer.

Anti-kapitalist müşterekler olarak bahsettiğimiz kavramsallaştırmayı ise kapitalizm karşıtı duruş biçimlendiren (Örn. Caffentzis, 2004; Hardt ve Negri, 2011; Harvey, 2015; Haiven, 2016; 2018; Caffentzis ve Federici, 2017; Hardt, 2017; Dardot ve Laval, 2018; Stavrides, 2018). Kapitalizm karşıtı müşterek savunucularına göre neoliberalizm, kapitalizmin yok edici etkilerine karşı devletin toplumun can simidi olabileceği fikrine son vermiştir (Dardot ve Laval, 2018; Stavrides, 2018). Kapitalizm karşıtı müşterek yaklaşımında müşterekler ve müşterekleştirme piyasa dışında, onlardan özerkleştirilmiş yeni bir üretim tarzıdır.

Kapitalizm karşıtı müşterek kavramsallaştırmasında insanın yaşamda kalması için temel varlıkları korumanın ötesinde, doğrudan insanlığı ve doğayı tehdit eden güncel normlar sistemini altüst ederek ekonomiyi ve toplumu derinlemesine dönüştürmek amaçlanır (Hardt ve Negri, 2011; Dardot ve Laval, 2018; Haiven, 2018). Dardot ve Laval (2018:8)'a göre "müşterek terimi ebedi bir komünist idenin *yeniden dirilişini* değil, kapitalizme itiraz etmenin, hatta onun ötesine geçmeyi düşünmenin yeni bir biçiminin *ortaya çıkışı* belirtir. Bu aynı zamanda devlet komünizmini kesin olarak reddetmenin de bir yoludur". Özetle müşterek kapitalist olmayan bir geleceğe açılan pratikler, mücadeleler, kurumlar ve araştırmalar rejiminin adı haline gelmiştir (Dardot ve Laval, 2018: 9).

Özellikle üzerinde durulması gereken durum ise karşısına çıkan her durumu kendi lehine çevirme gücüne sahip olan çitlemeler karşısında müştereklerin varlığını nasıl koruyacağı ve sürdürüleceğidir. Bu bağlamdan dolayı Haiven (2016) müşterek kavramının uygun şekilde kullanılmaması onu neoliberalizmden farklı kılmayacağını ve hatta bu yönüyle çitleneceğini belirtir. Çoban (2018) ise çitleme ve müşterek kavramlarının ikiz kavramlar olduğunu dile getirir. Müşterekğin nasıl kavramlaştırıldığı çitlenenin belirlenmesini sağlar (Çoban, 2018: 27). Caffentzis ve Federici (2017: 129)'nin de belirttiği gibi:

Müştereklere yönelen saldırılar arttıkça düziülen övgülerin bir o kadar artması neredeyse çağdaş toplumsal yaşamın bir yasanı haline geldi.

O halde, hareketli ve akışkan çitleme pratiklerini alt etmenin yolu, hantal ve durağan müşterek kavramından ziyade, her süreçte tekrar tekrar ortaya çıkan 'müşterekleştirme pratikleri' yaratmamızdan ve savunmamızdan geçer. Ve aynı zamanda sermayenin bizlere dayattığı değer paradigmasını ise ancak iş birlikleri kurarak geliştirdiğimiz yeni müşterek pratikleri vasıtasıyla engelleyebiliriz (De Angelis, 2007; Caffentzis ve Federici, 2017; Haiven, 2018). Naomi Klein müşterekleştirme pratiklerinin çitleme pratikleri karşısında önemli olduğunu ve dünyanın birçok yerinde artık müşterekleştirme pratiklerinin çitlemelere karşı potansiyel örgütlenmeler geliştirebileceğini vurguluyor. Ona göre 'artık insanlar bir parça doğayı ve kültürü ele geçirip buranın kamusal mekân olacağını söylüyorlar, Avrupalı çevreciler ve ehlikeyfler gibi partiler vermekten ziyade golf sahalarına sebzeler dikip, su kaynaklarının özelleştirilmesini tersine çeviriyorlar ve en önemlisi de devrim için beklemiyorlar, yaşadıkları yerde hemen harekete geçiyorlar' (Klein, 2001: 51). Bu bağlamda bir diğer yorumu da Max Haiven getirmektedir. Haiven (2018: 248)'e göre bir asır önceki çitleme pratiklerinin aksine artık sistem benlik algımızı, gelecek algımızı, umutlarımızı, hayallerimizi ve hayal etme kapasitemizi bile işgal edip çitlemek için her zamankinden daha çok yatırım yapıyor. Bu açıdan Haiven öncelikle çitlenmiş tarihimizi gerçek anlamda öğrenip bugünden işe başlayarak radikal bir hayalgücü tesis edebileceğimizi ve böylece müşterekleştirme pratikleri ortaya koyacağımızı savlamaktadır. O'na göre sistemin tüm dayatmaları ve çitleme pratiklerine rağmen:

'...insanların direnci, pratik zekâsı ve radikal hayal gücü çitlemeden sıyrılıp kurtulabilmektedir. İnsanlar sürekli olarak yeni müşterekler oluştururlar; bunlar bazen bir arkadaş çevresi kadar küçük çaplı, bazen de bir işgal ya da işçi kooperatifi kadar büyük çaplı olabilir. Bu çerçevede müşterekler kapitalizm dahilinde (hatta kapitalizm için gerekli) de olsa, hem somut olarak var olan ve hayati

yaşanabilir kılan alternatif anti-kapitalist kuruluşları (topluluk bostanlarını, konut kooperatiflerini, toplumsal hareketleri) hem de hayatımız boyunca ortaklaştığımız birçok alana sızan nitelikleri ya da tınları kapsar. Bu anlamda, müşterekleri bir isim değil bir eylem olarak düşünmeliyiz. Müşterekler sabit ve değişmez şeylerden ziyade, eylem ve işbirliğinin adıdır (Haiven, 2018: 28).

Bu açıdan bakıldığında “çitleme pratiklerine” karşı “müşterekleştirme pratiklerini” alt başlıklarda ve daha minimalist çerçevede ele almanın konuyu anlamamız açısından daha belirleyici olacağı düşünülmektedir. Bu bağlamda bir sonraki başlıkta turizmde çitleme pratiklerinin nasıl geliştiği ele alınacaktır.

TURİZMDE ÇİTLEME PRATİKLERİ

Turizmle ilgili çalışmaların çoğunluğu turizm sektörünün büyüklüğü ve bu büyüklüğün getirdiği ekonomik, sosyal, kültürel vb. etkilerin oranları ve sayılarını vererek anlatmaya çalışır. Bu noktada turizm sektörünün büyüklüğü ya da etkileri göz ardı edilemeyecek bir durumdadır. Fakat turizm sektörü ülke ekonomilerini, özellikle doğal ve sosyal çevreyi, kültürü ve insan ilişkileri gibi birçok unsuru çok büyük oranda dönüştürmesine rağmen henüz yeteri kadarıyla ve eleştirel olarak kapitalist bir gelişme ya da kalkınma olarak teorileştirilmemiştir (Young ve Markham, 2019).

Turizm sektörü neoliberalizmin bir yansıması değil aslında daha da ötede onu sürdürmenin bir anahtarıdır ve kapitalist sistemin tıkandığı süreçte doğal ve kültürel çevreyi kullanarak yeni çitlemeler meydana getirir (Duffy, 2013). Turizm sektörünün kapitalist gelişme ve kalkınmaya ön ayak olduğunu birçok çalışmada dile getiren Duffy (2008, 2013, 2015), son dönemlerde popüler hale gelen alternatif turizm ve alternatif turizm türlerinin (ör. eko turizm ya da kırsal turizm) de kitle turizminden çok farklı olmadığını vurgular (Duffy, 2013: 609). Her ne kadar kitle turizmine alternatif olarak ortaya çıkan alternatif turizmde doğanın daha fazla korunduğu ve bu yolla sürdürülebilirliğin sağlanacağı gibi düşünceler meşrulaştırılmaya çalışılsa da her iki tür de çok büyük oranda aynı bütünün içerisinde ve küresel kapitalizmin bir süreci olarak uluslararası pazara sunulur ve çitlenirler.

Doğa, küresel turizm pazarı için dönüştürülür, yeniden dönüştürülür ve turistik bir çekicilik olarak, “turist bakışının” bir nesnesi olarak çitlenir. Sonraki süreçlerde ise turistik bakış altında, tüketilmesi ve kendinden kazanç elde edilmesi için bir ürün olarak turizm pazarına sunulur (Urry, 2009; Duffy, 2013).

Müşterek alanların çitlenmesi açısından turizm sektörü, özellikle otantiklik vurgusuyla kültürleri (Shepherd, 2002), sürdürülebilirlik ve çevrecilik vurgusuyla da doğal alanları çitler ve meta haline getirir (Banerjee, 2003). Harvey (2013: 126)’e göre müşterek alanların sınırlandırılması ya da sınırlandırılmaması farketmeksizin her ne kadar bir meta olmasalar dahi ticarete (çitlemeye) her zaman zemin sağlayabileceklerini vurgular. Örneğin bir şehrin atmosferi ve cazibesi, şehrin sakinlerinin müşterek pratikleriyle ürettikleri bir şeydir, fakat turizm sektörü bu müşterek alanı kullanarak tekeli rant elde eder (o müşterek alanı çitler). Bu durumu Harvey Bourdieu’dan referansla kolektif sembolik sermaye olarak adlandırır. Kolektif sembolik sermaye gücü açısından Barselona örneğini verir Harvey (2013) ve turizm bağlamında da önemli bir örnektir.

Barselona’nın kazandığı şöhrette, kent Katalanların kendine özgü kültürel ve tarihi mirasının harekete geçirilmesi, otantikliğinin ve farklılığının vurgulanması önemli rol oynamıştır. Bölgenin güçlü sanatsal başarıları ve mimari mirasının (başta Gaudi olmak üzere), yaşam tarzı ve edebi geleneklere ait belirgin ibarelerin pazarlanması da başarı getirmiştir. Yanı sıra liman ve sahilin açılması da önemli bir etkidir. Aynı zamanda Olimpiyat Oyunları da bütün bu gelişmelere eklenmiş bir diğer büyük adımdır (Harvey, 2013: 159). Fakat Barselona’nın başlangıçtaki bu

başarısı ve müşterek zenginliği (Harvey'in deyiimiyle kolektif sembolik sermayesi) çitlemeyi (tekel rantını) elde etmek için sınırsız fırsatlar sundukça, bu fırsatları kaçırmayan çokuluslu şirketler eliyle çitlemenin ve metalaşmanın neden olduğu bir süreci de beraberinde getirmiştir. Harvey (2013: 160) Barselona'nın durumunu şöyle özetlemektedir:

"Kıyı gelişiminin son evreleri batı dünyasındaki benzerlerinden farksızdır: insanı şaşkına çeviren trafik yoğunluğu eski şehir dokusunun içinden bulvarlar açılmasını mecbur kılar, çokuluslu mağazalar yerel dükkanların yerini alır, mutenalaştırma eski sakinleri yerinden eder ve eski kent dokusunu tahrip eder; sonuçta Barselona ayrıcalık ibarelerini bir bir kaybetmeye başlar. Hatta Disneyleşme yönündeki işaretler de gözardı edilemeyecek denli belirginleşmiştir."

Turizmde çitleme pratikleri böylece özetlendikten sonra, diğer bir çalışmadan turizmde müştereklerin durumunu öğrenmeye girişiyoruz. Luke Stobart (2018), *Barselona'da Müşterek Deneyi*, isimli makalesinde Barselona'nın müşterekler bağlamında geçirdiği durumu anlatır. Barselona'da Müşterek Barselona (Barcelona en Comu- BeC) isimli bir platform kurulur ve kurulduktan bir kaç ay sonra sürpriz bir şekilde belediye başkanlığı yönetiminde söz sahibi olur. Platform başkanlığı kazandıktan sonra çok sayıda pratik değişiklik yapar (Bu çalışmada daha ziyade turizm odaklı değişimler irdelenecektir). Barselona'da kontrolden çıkan turizmin etkisiyle, kiraları çok sayıda kent sakininin ödeyemeyeceği kadar artması, platformun bu güçlü sektörü denetim altına alma kararına iter. Çünkü 2014 ve 2016 yılları arasında kiralar radikal oranlarda artış göstermiş ve % 17'ye ulaşmış ve bazı mahallelerde kiracılar gelirlerinin %60'ını kiraya harcar duruma gelmişlerdir. Bu durum normal olarak tepkilere yol açar çünkü şehir sakinleri için bu şehirde yaşamının maliyeti kendi bütçelerini aşan bir duruma gelmektedir. Aynı zamanda kiralık ev bulabilmek zorlaşır, zira o dönemde yerel halktan ziyade Airbnb aracılığıyla evler turistlere kiralanır ve artık mahalleler yerel halka göre değil, turistlerin zevkine ve gelirine göre dönüştürülür (Nitekim dünyanın çok önemli turistik destinasyonlarından olan Barselona, Berlin, Floransa, Lizbon, Hong Kong ve New Orleans gibi şehirlerde artık anti-turizm akımıyla beraber protesto ve gösteriler yapılmakta, hatta Barselona ve Madrid gibi şehirlerde turistlere terörist gözüyle bakılmaktadır (Colomb ve Novy, 2016). Müşterek Barselona platformu turizm ve kiradan oluşan bu sorunu çözmeye girişir. Airbnb platformunda olan ve yüzde kırka tekabül eden lisanssız dairelerin reklamı durdurulur ve şirket 600 bin avro para cezasına çarptırılır. Ayrıca turistik konaklama için büyüme karşıtı bazı uygulamalar yoluna giderler. Bu uygulamalar, kent lobileri, medya ve büyük muhalefet partileri tarafından desteklenen yüzlerce başvuru ve direnişle karşılaşılır. Fakat buna rağmen Müşterekler Platformu Barselonada merkezi hükümet, büyük çok uluslu şirketler ve belediye bürokrasilerine rağmen, dışarıdaki hareketlerin (yerel halk) yardımıyla bu direnci kırmış ve başarı sağlamıştır (Stobart, 2018). Bu durum da bize turizmde baş döndürücü çitlemeler olmasına rağmen, müştereklere sahip çıkılabileceğini ve çitlemelere karşı müştereklerle dur denilebileceğinin sinyallerini vermektedir.

Sahillerin Çitlenmesi

"Kıyıların işgali", "sahillerin yağmalanması", "sahillerimi sattırmam arkadaş", "betona ve ranta teslim edilen koylar", "otellerin plaj gaspı", "plaj için kesilen ağaçlar" gibi gün geçtikçe çoğalan sahiller ilgili olumsuz haber başlıkları görmek mümkündür. Bu yönlü haberlerin ortak tepkisi ise sahiller gibi "müşterek" alanların çitlenmesidir.

Sahiller ve sahil kentleri kitle turizmi açısından çok önemlidir. Yaz aylarında nüfusu kat be kat artan ve turist akınına uğrayan kıyı destinasyonları, sermayenin iştahını kabartır ve böylece sahiller üzerinde sermaye baskısı her geçen gün artmaktadır (Naycı, 2009; Alpaslan, 2009). Bu durum da sahillerin her geçen gün çitlenmesine neden olmaktadır. Caffentzis ve Federici (2017:

131-132)'nin de vurguladıkları gibi; 'şirketler dünya üzerindeki son açık alanları çitleyebilsinler de bizler bu alanlara erişebilmek için bir bedel ödeyelim diye her türlü çaba sarfediliyor ... sokak satıcılığı, kaldırımlarda oturmak veya bir plajda para ödmeden uzanmak yasaklanıyor'.

Sahillerin günümüzdeki durumunu ve sahiller ile müşterekleştirme pratikleri ilişkisini daha detaylı açıklamak adına, birinci bölümde dile getirilen kuramsallaştırma kullanılacaktır: Kapitalist Müşterekler, Kapitalizm ve Müşterekler ve son olarak Anti- kapitalist Müşterekler.

Kapitalist müşterekler, günümüzde sahillerde en çok karşılaştığımız durumlardandır. Sahiller kapitalist müştereklerde çitlenmiştir. Bir otel sahili olarak düşünürsek eğer, buranın kullanım hakkı otel ücretini ödeyen müşteriye aittir. Diğer yandan otele ait olmayan sahillerde otopark ve giriş ücreti uygulanır. Sahiller genelde şezlonglarla doludur ve her şezlong başına ücret ödenir. Ayrıca günlük tüketimi karşılamak adına, restoran ve barlar da bulunmaktadır. Bu kıyılarda talebe göre fiyat değişiklikleri baş döndürücü düzeylere ulaşabilmektedir. Bu bakımdan bir sahilin ya da koyun popüleritesi de fiyatı etkiler. Kapitalist müşterek sahillerin kullanıcıları da müşteridir. Otopark, giriş ve tüketim ihtiyaçlarının ücreti konusunda olumlu düşünceleri vardır. Parası karşılığında hizmet almak ister. Hardin'in trajedisi burada da geçerlidir, zira sahillerin ancak özelleştirilmesiyle korunacağını düşünür. Aynı zamanda sahillere herkesin ulaşımını istemezler çünkü maganda olarak tabir edebileceğimiz kişilerle aynı ortamda bulunmaktan hoşlanmazlar. Gösteriş ve keyif düşkünlüğü ileri safhadadır. Bu tür sahilleri ve kullanan kişileri her daim gözetleyenler ve genelde (özellikle beach kulüplerde) gözetleme ekipmanları mevcuttur. Müşteriler de bu durumu istemektedirler. Bu tür sahillein denetimi ve yönetimi özel işletmeler ve kişiler özelindedir.

Kapitalizm ve müşterekler bağlamında ise bazı yerel yönetimlerin sahil uygulamaları bu başlığa uygun düşmektedir. Her türlü kullanıcı bu tür sahillerden yararlanabilir. Genelde otopark ücretlidir. Sahillerle birebir ve içiçe mekanlar bulunmaz ve genelde mekanlar sahilin kullanılabilir alanının arkasında yer alır. Belediyeler kendi çalışanlarını bu tüketim mekanlarında istihdam ederler. Günlük tüketim ihtiyacı için ürünler bulabilmek mümkündür ve aşırı lükse kaçan uygulamalar görülmez. Hem otopark hem de tüketim ürünlerinin fiyatları ortalama standarttır. Kullanma, kullandırma ve yönetme yetkisi bu sahillerde yerel yönetimlerde. Yönetişim bu sahillerde ön plandadır.

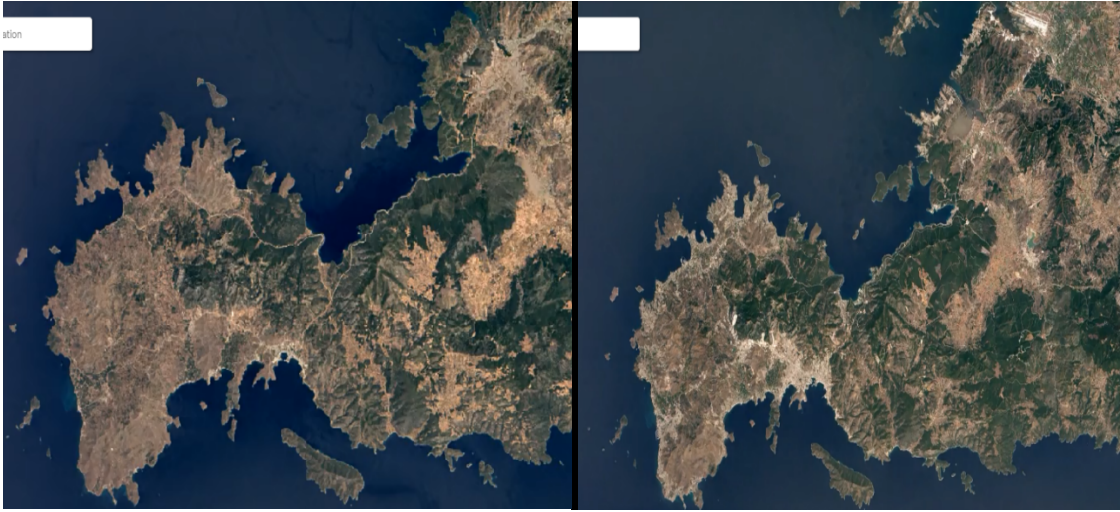
Anti-kapitalist müşterekler en az görülen sahiller kısmında yer alırlar ve otopark ve giriş ücreti yoktur. Sahil herkesin kullanımına açık ve müşterektir. Sahiller ve yönetimi kullacıları tarafından sağlanmaktadır. Bu sahillerde müşterekleştirme pratikleri görülür. Sahillerin kullanımı, güvenliği ve temizliği yine kullanıcıların ortak edimleriyle sağlanır. Günümüzde bu tür sahillerin olmaması, hali hazırdaki sistemin (daha çok kapitalist müşterekler) daha çok benimsenmesine yol açmaktadır. Bu bağlamda bu türden sahillerin yaygınlaştırılması, mevcuttaki sahillerin yönetilmesi ve sürdürülebilirliğini sağlama boyutunu da değiştirecektir.

Muğla Örneği

Türkiye'nin müşterekler bağlamında hukuki zeminine bakacak olursak mevzuatta "devletin hüküm ve tasarrufu altında olan yerler" ifadesi bulunur. Bunlar müşterek alanları ve sahihsiz yerleri kapsar (Medeni Kanun, m.715; Kadastro Kanunu, m.16, vb.). Kıyılar ise Anayasada devletin hüküm ve tasarrufu altındadır (Anayasa, m.43 ve 168). Anayasaya göre, devletin hüküm ve tasarrufu altında olan göl, deniz ve akarsu kıyılarıyla, deniz ve göllerin kıyılarını çevreleyen sahil şeritlerinden yararlanmada öncelikle kamu yararı gözetilir (bkz. Çoban, 2018).

Fakat Türkiye’de kıyılar için uygulamadaki durum anayasal kurallarda belirtilen durumdan çok farklıdır. Kıyıların işletmecilere kiralanması yaygın olduğu gibi, yasalara aykırı olarak otel ve motellerin müşterisi olmayanları kıyidan yararlandırmama uygulamalarına da çok sık rastlanıyor (Çoban, 2018: 42). Muğla ili açısından MUÇEV (Muğla Çevre Vakfı) örneği hem Türkiye hem de sahiller bağlamında önemli bir kurumsal düzenleme ve yeni tür örgütlenme ve çitleme aracıdır. Özetle söylemek gerekirse MUÇEV; sahillerin özelleştirilmesi için devletin kamu malı sayılan sahillerini kapitalist piyasaya sürmek adına kullandığı bir aygıt işletmedir. 4 Nisan 2014 tarihinde, Muğla’ya Hizmet Vakfı ve Türkiye Çevre Koruma Vakfı ortaklığı ile kurulmuştur. Çevre ve Şehircilik Bakanlığı ve Muğla Valiliği ile protokoller yapan şirket, sözde Vakıf adı altında MUÇEV Turizm Ltd. Şti olarak varlığını sürdürmektedir. (Sitesinde detaylar görülebilir. <http://www.mucev.org/>). Muğla’da ki kıyılar böylelikle hiçbir yasal dayanağı olmayan ihale ve protokollerle çitlenmekte, fahiş fiyatlarla vatandaşların kıyılardan ve sahillerden yararlanmasını engellenmektedir. Nitekim Tabiat Varlıkları ve Doğal Sit Alanları ile Özel Çevre Koruma Bölgelerinde Bulunan Devletin Hüküm ve Tasarrufu altındaki Yerlerin İdaresi Hakkında Yönetmeliğin 42. maddesine göre MUÇEV’in kamu yararına faaliyet gösteren bir vakıf olmadığı gerekçesiyle Akyaka’daki Kadın Azmağı ve İztuzu sahilindeki üç kıyı alanını işletme protokolleri Muğla 1.ve 2. Muğla İdare Mahkemelerince iptal edilmiş ve Danıştay tarafından onaylanmıştır. Danıştay ayrıca mezkûr yönetmeliğin 65.maddesini iptal ederek kıyılarda bu işletmelerin rekreasyon ve diğer düzenlemeler yapmasını engellemiştir.

Aşağıdaki resimler Bodrum’un Google Earth uygulamasından alınmıştır (www.google.com/earth/). Soldaki resim 1984 ve sağdaki resim ise 2018 yılına aittir. Karşılaştırmalı fotoğraflardan çitlemelerin hangi boyutlara ulaştığı görülebilir.



Aşağıdaki fotoğraflar ise yine Türkiye’nin en önemli turistik destinasyonlarından biri olan Marmaris’e aittir. Yine google earth uygulamasından 1984 ve 2018 yılları karşılaştırmalı olarak alınmıştır. Böylece, Marmaris ve çevresinin de çitleme boyutları görülebiliyor.



Çitlemelere rağmen sahillerle ilgili müşterek pratikler gün geçtikçe ortaya çıkmaktadır. İztuzu Kumsalı örneği bu çerçevede ele alınabilir. Kumsaldan yararlananların kıyı ekosistemine yönelik yükümlülükleri çerçevesinde müşterek kararlar ve eylemlerle gerçekleştirdikleri bir müşterekleştirme pratiği olarak tartışılabilir (Çoban, 2018: 42).

Özel Çevre Koruma Bölgesi alanı içinde bulunan İztuzu Kumsalı'nın, işletme ve işletirme hakları Çevre ve Şehircilik Bakanlığı tarafından önce bir vakfa (MUÇEV Vakfı-Çoban eserinde bir vakıf diye bahseder biz ise ismini kullanıyoruz) verilir. O vakıf da kumsalı bir şirkete kiralar. Bu gelişmeleri tepkiyle karşılayanların oluşturduğu İztuzu Kumsalı'nı Kurtarma Platformu, kâr amacı güden bir işletme zihniyetiyle ne kumsalı yumurtlama alanı olarak kullanan caretta caretta larvalarının ne doğal ve kültürel varlıkların ne de bir bütün olarak kumsalın korunabileceğini vurgular. Uygulamadan vazgeçilmesini talep eder. İmza kampanyası düzenlenir. Bakanlık işlemleri idare mahkemelerinde dava edilir. Altı ay kadar süren bu gelişmelerden sonra şirketin bir gece traktörlerle kumsalı ele geçirmek istemesi üzerine, platform üyeleri kumsalda geceli gündüzlü süren çadır nöbeti başlatırlar. Mahkemeden lehte gelen bir ihtiyati tedbir kararı üzerine 11 gün süren nöbete son verirler. (bkz. Çoban, Özlüer, Erensü, 2015: 404-405). Bakanlık geri adım atar, kumsalda deniz kaplumbağaları, biyolojik çeşitlilik, kirliliğin önlenmesi konularında araştırma yapılması için kumsalı üç yıllığına Muğla Üniversitesi'ne tahsis eder (Milliyet, 8 Haziran 2015). 31 Mart 2019 seçimlerinin hemen ardından ise İztuzu Kumsalı 12 Nisan 2019 tarihinde tekrardan MUÇEV'in eline geçti.

Sahillerin müşterekleştirilmesi açısından diğer bir örnek ise Muğla Akbük Koyu örneğidir. 2019 Nisan ayında Muğla'nın Gökova Körfezi'nin Akbük Koyu'ndaki menengiç ağaçları, kimliği belirsiz kişi veya kişilerce kesildi. Jandarma, ağaç kesimiyle ilgili soruşturma başlattı ve 30 menengiç ağacının kesildiğini belirledi. Bu olay çok büyük tepkilere yol açtı (www.cnnturk.com). Olayın duyulmasının ardından Muğla Cumhuriyet Başsavcılığının talimatı ile jandarma tarafından tahkikat başlatılmıştı. Tahkikat sonucunda ağaçların kesilmesi olayına karışan üç kişi, jandarmadaki sorgularının ardından çıkarıldıkları mahkemece tutuklandılar. (www.haberturk.com). Muğla Orman Bölge Müdürlüğü ekipleri, Akbük Sahili'ndeki ağaç katliamının izleri silinmesi için harekete geçti. Kesilen 30 ağacın hemen yanlarına 80 sığla ve 40 menengiç olmak üzere 120 fidan dikildi (www.haberturk.com). Akbük'ün bu şekilde gündeme gelmesiyle beraber koyda bulunan kaçak yapılar da (daha önceden imar affı ile ilgili kısımda değinilmişti-özellikle imar affıyla yapıldıkları belirtiliyor) yıkmaya başlandı ve bu bağlamda 15 adet kaçak yapı yıkıldı (www.birgun.net).

Müşterekleştirme pratikleri bağlamında Bodrum da ele alınabilir. Kamuoyunda uzun süre gündem konusu haline Gündoğan'daki 365 villa ve 80 odalı oteli içeren 'The Bo Viera' projesi ile

Gümbet'teki 'Le Chic' projesi sonucunda Çevre ve Şehircilik Bakanı Murat Kurum bizzat bahsi geçen projeleri ve Bodrum'ın kıyılarını incelemek için 20.09.2019 tarihinde Bodrum'a gelmiştir. Murat Kurum aynı gün açıklama yaparak yapılan denetimlerde 8 projede 1611 konutun, 4 otel inşaatının; imara ve ruhsata aykırılıklar sebebiyle durdurulduğunu ve aykırılıklar giderilmesi için ilgili firmalara 1 aylık süre tanıdığını belirtir (www.haberturk.com).

Datça örneği sahillerin müşterekleştirilmesi bağlamında önemli örneklerden biridir. Muğla'nın Datça ilçesindeki halka açık Kurubük Koyu'nun, MUÇEV tarafından kiralanması için ihaleye çıkılması düşünülür ve bu durum tepkilere neden olur. MUÇEV (önceki bölümlerde MUÇEV'i detaylı anlatmıştık) tarafından kiralanması düşünülen 1700 metrekarelik koy için 26 Ocak 2019 yapılması planlanan ihale öncesinde şartname hazırlanır. Şartnamede 6 metrekarelik 1 büfe, 16 metrekarelik 2 pergole grubu, her biri 7 metrekare genişliğinde kadın ve erkek için 4 adet duş ve soyunma kabinleri yapılması yer alır. Yıllık kira bedeli olarak 40 bin liradan açılması planlanan ihaleyi alan firmanın şartnamede yapılması gerekenleri yerine getirerek 2 yıllığına koyu işletebileceği açıklanır. Ancak, ihale çevrecilerin tepkisine neden olur. Muğla Çevre Platformu (MUÇEP), Datça Üyesi Mimar Faruk Şahin konu ile ilgili açıklama yapar ve Datça'nın Çevre Düzeni Planı'nda, günübirlik kullanıma açılacak yerler arasında Kurubük Koyu'nun yer almadığını ve ihalenin iptal edilmesi gerektiğini söyler. Kurubük Koyu'nun birinci derece SİT alanı olduğuna dikkat çeken Şahin, "Burada herhangi bir yapılaşma yok. Yazın halk tarafından yoğun olarak kullanılıyor. İnsanlar, otomobilleriyle gelip denize giriyorlar. Şimdi burada yapılaşmanın önü açılıyor" der (www.cnnturk.com). Hem yerel halk hem de çevreci gruplar bu duruma tepki göstererek eylem yaparlar. Bu tepkiler dolayısıyla Kurubük Koyu'nun imara açılması ve duş, tuvalet ile kabin yapılarak kiralanması için çıkılan ihaleden vazgeçilir. Vali Yardımcısı ve Muğla Çevre Platformu (MUÇEV) Yönetim Kurulu üyesi Kamil Köten'in ihaleden vazgeçildiğine yönelik açıklama yapar. MUÇEV açıklamasında, koyun kiralanmasından vazgeçildiğini duyururken, temizliğinin de vakıf tarafından yapılacağını bildirir. Vatandaşlar bu açıklamanın ardından hep birlikte Kurubük Koyu'na giderek, burada el ele verip 'Sevgi Zinciri' oluşturur. 'Kıyılar halkındır kiralanamaz' sloganı atan vatandaşlar, sadece Kurubük Koyu'nun değil, diğer tüm kıyı ve koyların da halkın elinden alınmaması için güç birliği yapacaklarını belirterek dağılırlar (www.ntv.com.tr). Aşağıdaki resimde halkın oluşturduğu sevgi zinciri görüntülenmektedir.



SONUÇ ve TARTIŞMA

Günümüzde neoliberal politikaların yaygınlığı ile beraber piyasa gölgesi altında kalan her türden varlık neoliberalizmin bir anahtarı sayılan turizm sektörü vasıtasıyla piyasaya sürülmekte, meta haline getirilmekte ve çitlemeler yoluyla özel mülke geçirilmektedir. Bu çalışmada neoliberal turizm politikalarının da artan yaygınlığı neticesinde “çitlemelerin” hangi boyutlara ulaştığı gösterildi. Aynı zamanda çitlemelere karşı çitlemelerin alternatifi sayılan ve literatürde çitlemelerin ikiz kardeşi olarak görülen (çitlemeler müştereklerle vardır ya da yoktur) müşterek kavramı dolayısıyla kamu malı olan ve pratik dünyada müştereken kullanılamayan sahillerin müşterekleştirilmesi adına verilen mücadeleler ve olası müşterek(leş)tirme pratikleri değerlendirildi.

Young ve Markham’ın (2019) da belirttiği üzere turizm sektörü ülke ekonomilerini, özellikle doğal ve sosyal çevreyi, kültürü ve insan ilişkileri gibi birçok unsuru çok büyük oranda çitlemesine rağmen henüz yeteri kadarıyla ve eleştirel olarak kapitalist bir gelişme ya da kalkınma olarak teorileştirilmemiştir (Young ve Markham, 2019). Çalışma aynı zamanda literatürdeki bu boşluğa bir katkı sunmaktadır.

Müşterek kavramı literatüründe genel kuramsallaştırmalar genellikle iki sınıflamalı şekilde (kaynağa ve toplumsal ilişkilere göre-bkz. Çoban, 2018) ya da (anti-kapitalist (daha radikal) ve yenilikçi ve reformist (daha liberal)- (bkz. Haiven, 2016) ele alınmıştır. Bu çalışmada ise müşterek kavramı “kapitalizm” bağlamında ele alınmıştır. Yazarlar müşterekleri; 1-Kapitalist müşterekler, 2- Kapitalizm ve müşterekler, 3- Anti-kapitalist müşterekler olarak kuramsallaştırmaktadır. Kuramsallaştırmanın bu şekilde yapılmasının amacı Marx (2003)’ün da ortaya koyduğu üzere ilkel birikim süreci ve müştereklerin çitlenmesi boyutu kapitalizmin doğuşunu simgeler. Müşterekleri anlamının ve anlamlandırmanın da bu doğuşla birlikte (kapitalizm) ele alınması zorunluluğunu doğurur. Çalışmada yapılan kavramsallaştırma, müşterek kavramına da bu yönüyle bir özgün katkıdır. Çalışmanın sahiller bağlamında olması, Türkiye’nin en uzun kıyı şeritli ve en önemli turistik destinasyonlarından biri olan Muğla ili özelinde yapılması da çalışmayı önemli hale getirmektedir.

Kitle turizmi ile sahiller üzerinde artan sermaye baskısı sahilleri gün geçtikçe önemli alanlar haline getirmektedir. Sermayenin çitleme hareketi ile birlikte halkın kullanımına ayrılan sahil kesimleri her geçen gün azalmakta, bu durum da direniş ve örgütlenmeleri meydana getirmektedir. Ayrıca neoliberal devletin sermaye ile omuz omuza verdiği mücadele, sahillerin çitlenmesi ve piyasaya sürülmeleri adına kolaylıklar sağlamaktadır. Muğla ili özelinde MUÇEV vakfı bu ele ele olma durumunun en önemli araçlarından biri haline gelmiştir. MUÇEV Muğla’da özellikle turizm sektörü ve sahiller bağlamında sermayeyi niteliksel yüceltmenin ve niceliksel yükseltmenin ana aktörlerinden biridir. Muğla bağlamında, çalışmada örnek bir olay olarak gösterilen Barselona örneğindeki gibi kısmen büyük çaplı örgütlenmeler ve çalışmalar söz konusu olmamakla beraber, yerel halkın gerek gösteri ve protestoları ve gerekse de MUÇEV gibi STK’ların varlığı sahillerin çitlenmesini önleme adına önemli adımları temsil etmektedirler. Bu durum ilerleyen yıllarda turizm bağlamındaki direniş ve örgütlenmeleri arttırma adına olumlu atılımlardır. Çalışmanın literatür bağlamındaki katkılarının yanı sıra sınırlılıkları da mevcuttur. Sahiller bağlamında sahadan elde edilecek verilerle yapılacak olan araştırmalarda müşterek kavramı ve müşterekleştirme pratiklerine önemli katkılar sunulabilir. Bu katkılar da turizm sektörü başta olmak üzere, yaşam alanlarımızda daha fazla müşterek alanlar oluşturmak adına verilecek mücadelelerin yol haritasını oluşturabilir.

KAYNAKÇA

- Adaman, F. Akbulut, B. ve Kocagöz, U. (2017), *Herkesin, Herkes İçin*. İstanbul: Metis Yayınları.
- Alpaslan, Ö (2009). Antalya Kıyı Bölgesi Planlama Sürecinin Kıyı Alanlarına Etkileri: Side-Manavgat Örneği. *Planlama Dergisi*, 46: 67-73.
- Banerjee, Subhabrata B. (2003). Who Sustains Whose Development? Sustainable Development and the Reinvention of Nature. *Organization Studies*, 24(1): 143–180.
- Brown, W. (2018). *Halkın Çözülüşü: Neoliberalizmin Sinsi Devrimi*. (çev: Barış Engin Aksoy). İstanbul: Metis.
- Caffentzis, G. (2004). A Tale of Two Conferences: Globalization, the Crisis of Neoliberalism and Question of the Commons. https://andandand.org/pdf/caffentzis_a_tale_of_two_conferences.pdf
- Caffentzis, G. ve Federici, S. (2017). Kapitalizme Karşı ve Kapitalizmin Ötesinde Müşterekler. (Editör) Adaman, F., Akbulut B., Kocagöz, U.: *Herkesin Herkes İçin: Müşterekler Üzerine Eleştirel Bir Antoloji* içinde (ss.128-143). İstanbul: Metis.
- Colomb, C. and Novy, J. (2016). *Protest ve Resistance in the Tourist City*. New York: Routledge.
- Çoban, A. (2018). Ekolojik Ortaklaşım (Müşterekler) ve Türkiye’de Uygulanan Çitleme Politikaları. (Editör) Erdoğan, E., Yüce, N. ve Özbay, Ö.: *Teoriden Mücadeleye Müşterekler Siyaseti* içinde (ss. 27-47). İstanbul: SEHAK (Sivil ve Ekolojik Haklar Derneği).
- Çoban, A., Özlüer, F., ve Erensü, S. (2015). Türkiye’de Doğanın Neoliberalleşmesi ve Bu Sürece Karşı Mücadeleler. (Editör) Çoban, A.: *Yerel Yönetim, Kent ve Ekoloji: Can Hamamcı’ya Armağan*. (ss. 399-456). Ankara: İmge.
- Dardot, P. ve Laval, C. (2012). *Dünyanın Yeni Aklı: Neoliberal Toplum Üzerine bir Deneme* (Çeviren: Ergüden, I.). İstanbul: İstanbul Bilgi Üniversitesi Yayınları.
- Dardot, P. ve Laval, C. (2018). *Müşterek: 21.Yüzyılda Devrim Üzerine Deneme* (Çeviren: Sarıkartal E. ve Taylan F.). İstanbul: İstanbul Bilgi Üniversitesi Yayınları.
- De Angelis, M. and Harvie, D. (2017). Müşterekler. (Editör) Adaman, F., Akbulut B., Kocagöz, U.: *Herkesin Herkes İçin: Müşterekler Üzerine Eleştirel Bir Antoloji* içinde (ss. 105-127). İstanbul: Metis.
- Duffy, R. (2008). Neoliberalising Nature: Global Networks and Ecotourism Development in Madagascar. *Journal of Sustainable Tourism*, 16(3): 327-344.
- Duffy, R. (2013). The International Political Economy of Tourism and the Neoliberalisation of Nature: Challenges Posed by Selling Close Interactions With Animals. *Review of International Political Economy*, 20(3): 605-626.
- Duffy, R. (2015). Nature-based Tourism and Neoliberalism: Concealing Contradictions. *Tourism Geographies*, 17 (4). 529-543.
- Glassman, J. (2017). İlk Birikim, Mülksüzleştirerek Birikim ve Ekonomi-dışı Araçlarla Birikim. (Editör) Adaman, F., Akbulut B., Kocagöz, U.: *Herkesin Herkes İçin: Müşterekler Üzerine Eleştirel Bir Antoloji* içinde (ss. 77-104). İstanbul: Metis.
- Haiven, M. (2016). The Commons Against Neoliberalism, The Commons of Neoliberalism, The Commons of Neoliberalism. S. Springer, K. Birch ve J. MacLeavy (ed) *The Handbook of Neoliberalism*. Routledge: New York ve London.
- Haiven, M. (2018). *Radikal Hayalgücü ve İktidarın Krizleri: Kapitalizm, Yaratıcılık, Müşterekler*. (Çeviren: Kelebekoğlu, K). İstanbul: Sel Yayıncılık.

- Hardin, G. (1968). The Tragedy of the Commons, *Science*, 162 (3859), 1243-1248.
- Hardt, M. (2017). Komünizmde Müşterek Olan. (Editör) Adaman, F., Akbulut B., Kocagöz, U.: *Herkesin Herkes İçin: Müşterekler Üzerine Eleştirel Bir Antoloji* içinde (ss. 144-158). İstanbul: Metis.
- Hardt, M ve Negri, A. (2011). *Ortak Zenginlik*. (Çeviren: Yıldırım, E.B.). İstanbul: Ayrıntı.
- Harvey, D. (2004). *Yeni Emperyalizm* (Çeviren: Güldü, H.). İstanbul: Everest Yayınları.
- Harvey, D. (2013). *Asi Şehirler: Şehir Hakkından Kentsel Devrime Doğru* (Çeviren: Temiz, A.D.). İstanbul: Metis Yayınları.
- Harvey, D. (2015). *Neoliberalizmin Kısa Tarihi* (Çeviren: Onacak, A). İstanbul: Sel Yayıncılık.
- <https://www.birgun.net/haber/akbuk-koyu-ndaki-kacak-yapilar-yikiliyor-275389> [Erişim Tarihi: 06.11.2019].
- <https://www.cnnturk.com/yerel-haberler/mugla/dunyaca-unlu-akbuk-koyunda-agac-katliami-972565> [Erişim Tarihi: 07.04.2019].
- <https://www.google.com/earth/> [Erişim Tarihi: 28.10.2019].
- <https://www.haberturk.com/mugla-haberleri/68209888-akbukte-agaclari-kesen-sahislar-tutuklandimuglanin-akbuk-koyunda-30-agaci-kestikleri> [Erişim Tarihi: 09.04.2019].
- <https://www.haberturk.com/mugla-haberleri/68235223-akbukte-kesilen-agaclarin-yerine-fidan-dikildi> [Erişim Tarihi: 10.04.2019].
- <https://www.haberturk.com/8-projede-yuzlerce-insaat-durduruldu-2514935-ekonomi> [Erişim Tarihi: 21.09.2019].
- <https://www.ntv.com.tr/turkiye/datcadaki-doga-harikasi-kurubuk-koyu-icin-sevgi-zinciri,3kMOvyCbAUarWBURnyEGoQ> [Erişim Tarihi: 13.01.2018].
- Klein, N. (2001) Müşterek Olanı Yeniden Ele Geçirmek. *Birikim*: 50-55 (Çeviren: Gökmen, Ö.).
- Linebaugh, P. (2014). *Stop, Thief!: The Commons, Enclosures and Resistance*. PM Press: Oakland.
- Marx, K. (2003). *Kapital, Kapitalist Üretimin Eleştirel Bir Tahlili, Birinci Cilt* (Çeviren: Bilgi, A). Erişim Yayınları.
- Midnight Notes Collective (1990) *New Enclosures*, Boston: Midnight Notes.
- Naycı, N. (2009). Kıyı Alanlarında Kitle Turizmi: Türkiye’de Kalkınma Planları Bağlamında Kıyıların Dönüşümü ve Tarihi-Doğal Çevreler. *Muğla Üniversitesi Sosyal Bilimler Enstitüsü Dergisi*, 22: 81-100.
- Ostrom, E. (1990). *Governing the Commons*. Cambridge: Cambridge University Press.
- Rowe, J. (2015). Asya Köylerinden ABD Anacaddelerine. J. Walljasper (Ed.) *Müştereklerimiz Paylaştığımız Her Şey*, B. Akbulut (Haz.) İstanbul: Metis. 34-37.
- Shepherd, R. (2002). Commodification, Culture and Tourism. *Tourist Studies*. 2(2) 183–201.
- Stavrides, S. (2018). *Müşterek Mekan: Müşterekler Olarak Şehir* (Çeviren: Saraçoğlu, C.). İstanbul: Sel Yayıncılık.
- Stobart, L. (2018) Barselona’da Müşterekler Deneyi. (Editör) Erdoğan, E., Yüce, N. ve Özbay, Ö.: *Teoriden Mücadeleye Müşterekler Siyaseti* içinde (ss. 152-170). İstanbul: SEHAK (Sivil ve Ekolojik Haklar Derneği).
- Urry, J. (2009) *Turist Bakışı* (Çeviren: Tataroğlu, E. ve Yıldız, İ.). Ankara: BilgeSu.

Walljasper, J. (2015). Müşterekler Toplumu Nedir?. J. Walljasper (Ed.) *Müştereklerimiz Paylaştığımız Her Şey*, B. Akbulut (Haz.) İstanbul: Metis. 23.

Young, M. and Markham, F. (2019). Tourism, Capital, and The Commodification of Place. *Progress in Human Geography*. 1-21.