

# Meslek Yüksekokulundan Mezun Kadınların Okul Başarı Durumları İle Mezuniyet Sonrası Çalışma Durumlarının Karşılaştırılması: Amasya Meslek Yüksekokulu Örneği

Dr. Şerif BALDIRAN, Amasya Üniversitesi, Sosyal Bilimler Meslek Yüksekokulu, Amasya, e-posta: [baldiran@hotmail.com](mailto:baldiran@hotmail.com)

ORCID: <https://orcid.org/0000-0002-6948-5902>

Dr. Ergün ŞİMŞEK, Amasya Üniversitesi, Sosyal Bilimler Meslek Yüksekokulu, Amasya, e-posta: [ergun.simsek@amasya.edu.tr](mailto:ergun.simsek@amasya.edu.tr)

ORCID: <https://orcid.org/0000-0003-4216-820X>

## Öz

Meslek Yüksekokulları (MYO) çeşitli sektörlerde ara eleman yetiştirmede önemli işlevleri olan ve ön lisans seviyesinde eğitim veren üniversitelere bağlı 2 yıllık okullardır. Meslek Yüksek Okullarının son yıllarda il merkezleri dışında ilçe merkezlerine kadar yaygınlaşmış olmaları özellikle küçük yerleşim yerlerinde ve kırsal alanlarda yer alan kadınların mesleki eğitim almaları için yeni fırsatlar yaratmaktadır. Bu olgu Türkiye’de mesleki eğitim alan kadınların sayısında önemli artışlara neden olmasına rağmen aynı artışın mesleki eğitim alan kadınların istihdamına yansımamaktadır. Oysa günümüzde ülkelerin gelişimi kadınların çalışma hayatına ne derece katıldıkları ile doğru orantılı gözükmektedir. Son yıllarda çalışma şartlarındaki iyileştirmelere rağmen henüz kadınların özel sektöre ait işletmelerde iş bulma veya çalışma hayatlarını sürdürmekte zorlandıkları genel bir kanı olarak kabul edilmektedir. Çalışmada mesleki eğitim alan kadınların başarı düzeyleri ile işgücüne katılımları arasında bir ilişkinin olup olmadığının ortaya konulması hedeflenmektedir. Bu amaçla örneklem olarak Amasya Üniversitesi Amasya Meslek Yüksekokulunda yer alan Turizm ve Otel İşletmeciliği, Muhasebe ve Vergi Uygulamaları, Büro Yönetimi ve Sekreterlik programlarında eğitim alan kadınlar alınmıştır. Çalışmada kadınların mezun olma oranının 2006 yılından sonra önemli oranda azaldığı ancak okuldan ayrılma oranının arttığı ortaya çıkmıştır. Mezun olan kadınların en yüksek istihdamı 2007 yılında gerçekleşir iken (%56.5) daha sonraki yıllarda düşerek 2011 yılında %34.1 olmuştur. Yine çalışmada kadınların mesleki eğitimdeki başarıları ile istihdama katılımları arasında bir ilişkinin olmadığı ortaya çıkmıştır.

**Anahtar Kelimeler:** Meslek Yüksekokulu, Kadın, İstihdam, Başarı Durumu, Mesleki Eğitim.



Türk Turizm Araştırmaları Dergisi  
Cilt.2, Sayı.4, 2018  
ss.41-56.

DOI: 10.26677/tutad.2018. 40

Gönderilme tarihi: 28 Haziran 2018  
Kabul tarihi: 24 Ağustos 2018

## Önerilen Atıf:

Baldıran, Ş. ve Şimşek, E. (2018). Meslek Yüksekokulundan Mezun Kadınların Okul Başarı Durumları İle Mezuniyet Sonrası Çalışma Durumlarının Karşılaştırılması: Amasya Meslek Yüksekokulu Örneği, *Türk Turizm Araştırmaları Dergisi*, Cilt.2, Sayı.4, ss.41-56.

## Comparison of School Achievement Status with Employment Status After School of Women Graduating from Vocational School: Amasya Vocational School Example

Dr. Şerif BALDIRAN, Amasya University, Social Sciences Vocational School, Amasya, e-mail: [baldiran@hotmail.com](mailto:baldiran@hotmail.com)

ORCID: <https://orcid.org/0000-0002-6948-5902>

Dr. Ergün ŞİMŞEK, Amasya University, Social Sciences Vocational School, Amasya, e-mail: [ergun.simsek@amasya.edu.tr](mailto:ergun.simsek@amasya.edu.tr)

ORCID: <https://orcid.org/0000-0003-4216-820X>

### Abstract

Vocational Schools are the two-year colleges of universities with important functions and training at the associate degree level in order to train intermediate staff in various sectors. The fact that Vocational Schools have expanded to the district centers outside provincial centers in recent years has created new opportunities for vocational training of women, especially in small settlements and rural areas. However, in practice it seems that the same increase is not reflected in the employment of women receiving vocational training. Today, however, the development of countries seems to be directly proportional to the extent to which women have participated in their working lives. Despite improvements in working conditions in recent years, it is generally accepted that women have difficulty in finding employment or continuing their working life in private sector enterprises. In this study, it is aimed to determine whether there is an interest between the achievement levels of women receiving vocational training in work and their participation in the workforce. Within the scope of the study, women were taken in the programs of Tourism and Hotel Management, Accounting and Tax Applications, Office Management and Secretariat, which are located in Amasya Vocational School of Amasya University. In the study, the rate of female graduation decreased significantly after 2006, but the rate of leaving school increased. While the highest employment of women graduated being in 2007 (56.5%), fell in the following years, it was 34.1% in 2011. Again, in the study it was found that there was no relationship between women's achievement in vocational education and employment participation.

**Keywords:** Vocational School, Women, Employment, Success Status, Vocational Training.



Journal of Turkish Tourism Research  
Vol.2, Issue.4, 2018  
pp.41-56.

### Suggested Citation:

Baldıran, Ş. and Şimşek, E. (2018). Comparison of School Achievement Status with Employment Status After School of Women Graduating from Vocational School: Amasya Vocational School Example, *Journal of Turkish Tourism Research*, Vol.2, Issue.4, pp.41-56.

## GİRİŞ

Mesleki yükseköğretim iki yıllık meslek yüksekokulları ve dört yıllık mesleki ve teknik eğitim fakülteleri aracılığı ile yürütülmektedir. Meslek yüksekokulları ile sektörlerin ihtiyaç duyduğu nitelikli ara elemanların yetiştirilmesi amaçlanmaktadır. Mesleki ve teknik eğitim fakülteleri ise mesleki ve teknik ortaöğretimin öğretmen ihtiyacını karşılamaya yönelik eğitim vermektedir. MYO'ları yeni üniversitelerinde kurulması ile birlikte her geçen gün sayıları ve bünyelerinde eğitim verilen program çeşitliliği artmaktadır.

Osmanlı Devleti'nde modern anlamda Mesleki Teknik Eğitim kuruluşlarının izlerine 19. yy'ın ikinci yarısında rastlanabilir. 1864 yılında Rusçuk ve Sofya'da açılan Islahhâneler Mesleki Teknik Öğretim kurumlarının temeli sayılır (Semiz ve Kuş, 2004: 272). Yine Mithat Paşa tarafından 1865'te Rusçuk'ta öksüz kızlar için açılan Islahhane Kız Sanat Okullarının öncüsüdür. 1868 yılında İstanbul'da açılan İstanbul Sanayi Mektebi ise hıref (sanatlar), sanayi, demircilik, dökmeçilik, makinecilik, mimarlık, her türlü maden imalatı gibi derslerin bulunduğu müfredatla eğitime başlayan ilk modern sanat okuludur (Akyüz, 2014: 116, Şahin ve Fındık, 2008:66).

Cumhuriyet sonrası Atatürk'ün direktifleri doğrultusunda Mesleki Teknik Eğitimin daha modern bir yapıya kavuşturulması için 1931 yılında malî ve yönetimi bölgeye dahil illerce karşılanmak üzere, birer sanat okulu faaliyete geçirilmiştir (Şahin ve Fındık, 2008). Böylece, sanat okulları "Bölge Sanat Okulları" haline getirilmiştir Mesleki eğitimin kurumsal bir yapıya kavuşturulması için ise 1933 yılında Mesleki ve Teknik Öğretim Genel Müdürlüğü kurulmuştur. (Şahin ve Fındık, 2008).

1942 yılında başlatılan planlı çalışmalar neticesinde mesleki ve teknik öğretim kurumları günümüze kadar büyük gelişmeler göstermiştir. VII. Beş Yıllık Kalkınma Plânı'nda, ileri teknoloji geliştirilmesi, üretimi ve kullanımında gereksinim duyulan nitelikli insan gücünün yetiştirilmesinin önemine değinilmiş bu amaçla orta ve yükseköğretimde meslekî ve teknik eğitime önem verilmesi öngörülmüştür (Şahin, Okay ve Özdemir, 2007: 1018-1021). VIII. Beş Yıllık Kalkınma Planında ise meslek yüksekokulları ve mesleki orta öğretim kurumlarının program bütünlüğünü sağlamaya yönelik kararlar alınmıştır (Kazu ve Demirli, 2002: 155-156).

Türkiye'de yükseköğretim, 1981 yılında çıkarılan 2547 sayılı Yükseköğretim Kanunu (YÖK) ile akademik, kurumsal ve idari yönden yeniden yapılanma sürecine girmiştir (YÖK, 2016: 3). Çıkarılan kanun ile tüm yükseköğretim kurumları Yükseköğretim Kurumu çatısı altında toplanmıştır (Akyurt, 2009). Bu düzenleme sonucunda akademiler üniversitelere, eğitim enstitüleri eğitim fakültelerine dönüştürülmüş ve konservatuarlar ile meslek yüksekokulları üniversitelere bağlanmıştır.

Yükseköğretim, ortaöğretime dayalı en az iki yıllık öğrenim veren eğitim kurumlarının tümünü kapsamaktadır (Akyurt, 2009). Yükseköğretimde Mesleki Teknik Eğitim iki yıllık Meslek Yüksekokulları ve dört yıllık mesleki ve teknik eğitim fakülteleri aracılığıyla yürütülmektedir.

Yükseköğretim Kanunu'na göre; Meslek Yüksekokulları belirli mesleklere yönelik ara insan gücü yetiştirmeyi amaçlayan dört yarıyılılık eğitim-öğretim sürdüren bir yükseköğretim kurumu statüsündedir. MYO'ların ana amacı sanayinin gereksinim duyduğu nitelikli ara insan gücünü yetiştirmekte ve mezunları tekniker ve meslek elemanı unvanı almaktadırlar.

MYO 2547 Sayılı Yüksek Öğretim Kanunu'nun 3. maddesinde "Belirli mesleklere yönelik ara insan gücü yetiştirmeyi amaçlayan dört yarıyılılık eğitim öğretim sürdüren bir yükseköğretim kurumudur" biçiminde tanımlanmıştır. Meslek yüksekokullarının temel amacı ise belli mesleklere yönelik olarak nitelikli insan gücünün yetiştirilmesidir. Bununla birlikte meslek yüksekokullarının, öğretim elemanlarının yapmış olduğu bilimsel araştırmalar yoluyla bilgiyi üreterek yayma konusunda toplumsal ve bölgesel olarak lider olma gibi amaçları da bulunmaktadır (Yücebaş, Alkan, Atasagun ve Egel, 2013).

**Tablo 1:** Türkiye’de Meslek Yüksekokullarının Sayısı

Statü	MYO Sayısı	(%)
Devlet Üniversiteleri	854	89,42
Vakıf Üniversiteleri	93	9,74
Vakıf MYO	8	0,84
Toplam	955	100

*Kaynak:* <https://istatistik.yok.gov.tr/>

Meslek Yüksekokullarının sayısı her geçen gün artmaktadır. 2014 yılı rakamlarına göre Türkiye’de 955 Meslek Yüksekokulu’nda 1.753.133 öğrenci eğitim görmekte ve 8.000’in üzerinde öğretim elemanı görev yapmaktadır. Yüksek lisans ve doktora öğrencileri de dahil üniversitelerde okuyan toplam 5.449.961 öğrencinin %32,1’ i meslek yüksek okullarında okumaktadır (YOK, 2014). Tablo 1’de Türkiye’de Meslek yüksekokulu sayısı ve oranları gösterilmektedir. Buna göre MYO’ların %89,42’si devlet üniversitelerinde yer alırken geri kalan kısım ise vakıf üniversiteleri ve vakıf meslek yüksekokullarında bulunmaktadır.

### Türkiye’de Kadın Eğitimi, Kadının Mesleki Eğitim ve İstihdamdaki Yeri

Günümüzde gelişmiş ülkelerin en önemli özelliklerinden birisi uluslararası piyasalarda rekabet üstünlüğünü yakalamak amacıyla bir yandan sahip oldukları kaynakları arttırırken diğer yandan da mevcut kaynakların niteliklerini iyileştirmektir. Bu kaynaklar içerisinde en önemli olanı da beşeri sermayedir. Üretimin ve verimliliğin dolayısıyla rekabetin arttırılabilmesi için beşeri sermayenin bir yandan üretime katılımını sağlayacak düzenlemeler getirilirken diğer yandan da sahip olunan bilgi ve becerilerinin yani kısaca eğitiminin arttırılması gerekmektedir.

Bilimsel ve teknolojik değişimlere bağlı olarak hemen her sektörde yer alan işlerin niteliklerinde değişiklikler meydana gelmektedir. Endüstri toplumlarında istihdamı genellikle erkekler oluştururken bilgi toplumlarında yeni mesleklerin pek çoğu artık kadınlar tarafından gerçekleştirilebilir hale gelmektedir. Ancak yine de dünyanın birçok ülkesinde kadınlar, toplumsal üretimin dışında kalmakta ve istihdama daha düşük düzeyde katılmaktadırlar. Diğer yandan ise mevcut işgücü yapısına bakıldığında kadın işgücü erkelerle kıyaslandığında daha vasıfsız bir yapıda görülmektedir. Bunun nedenlerini, kadınlara eğitiminde tanınan fırsat eşitlik oranında, kadınlara dönük toplumsal önyargılarda ve uygulanan istihdam politikalarında aramak uygun olacaktır.

Meslek Yüksekokulları (MYO) çeşitli sektörlerde ara eleman yetiştirmede önemli işlevleri olan ve önlisans seviyesinde eğitim veren üniversitelere bağlı 2 yıllık okullardır. Meslek Yüksek Okullarının son yıllarda il merkezleri dışında ilçe merkezlerine kadar yaygınlaşmış olmaları özellikle küçük yerleşim yerlerinde ve kırsal alanlarda yer alan kadınların mesleki eğitim almaları için yeni fırsatlar yaratmaktadır. Bu olgu Türkiye’de mesleki eğitim alan kadınların sayısında önemli artışlara neden olmaktadır. Ancak uygulamada aynı artışın mesleki eğitim alan kadınların istihdamına yansımadağı ortaya çıkmaktadır. Bunun en önemli nedeni kadınların çalışma koşulları olarak görülmektedir. Son yıllarda çalışma şartlarındaki iyileştirmelere rağmen hala kadınların özel sektöre ait işletmelerde çalışmada zorlandıkları ve belirli bir süre sonra işten ayrıldıkları genel bir kanı olarak kabul edilmektedir.

Araştırmada MYO’larında eğitim alan kadınların aldıkları eğitimleri ile iş bulmada, işte kalmada ve çalışma hayatında ne tür sorunlarla karşılaştıkları ve bunun son on yıl içinde nasıl bir değişim gösterdiğinin incelenmiştir. Araştırmanın evrenini MYO’larının Turizm ve Otel İşletmeciliği, Muhasebe ve Vergi Uygulamaları, Pazarlama ve Büro Yönetimi ve Sekreterlik programları oluşturmaktadır. Bu programların seçilmesinin nedeni programların ülkemizde birçok MYO bünyesinde uzun süredir eğitim vermesi ve kadın sayısının da bu programlarda yüksek olmasıdır.

Araştırmada 10 yıllık bir zaman dilimi ele alınmıştır. Böylece mesleki eğitim alan kadınların istihdama geçiş ve istihdam da kalmalarını etkileyen unsurlarında zaman içinde bir değişimin olup olmadığının incelenmesi hedeflenmiştir. Araştırma da örneklem olarak Amasya Meslek Yüksekokulu Turizm ve Otel İşletmeciliği, Muhasebe ve Vergi Uygulamaları, Büro Yönetimi ve Sekreterlik programları seçilmiştir.

Araştırmada gerekli olan verilerin toplanmasında öğrencilerin okulda bulunan iletişim bilgilerinden yola çıkılarak bir anket uygulanmıştır. Uygulanan anket ile Amasya MYO'dan mezun kadınların mevcut istihdam durumları, iş bulmada ve işte kalmada karşılaştıkları sorunlar, aldıkları mesleki eğitime ilgili görüşleri tespit edilmeye çalışılmıştır. Anket sonuçlarının analizlerinin yapılması sonucunda ise Amasya Meslek Yüksekokulundan on yıl içinde mezun olan kadınların istihdam olanaklarına ulaşmada karşılaştıkları sorunlar ortaya konulmuştur. Bu sonuçlar genelde kadınlara dönük mesleki eğitim ve kadına dönük çalışma alanlarının iyileştirilmesi için geliştirilecek politikalara yol gösterici olurken aynı zamanda ise Amasya Üniversitesi Meslek Yüksekokulu açısından da kurumsal olarak bir öz değerlendirme gerekliliğini de beraberinde getirmektedir.

MYO'ları çeşitli sektörler için ara elemanı yetiştirmek amacıyla üniversitelerde yaygın olarak ön lisans düzeyinde eğitim vermektedirler. Son yıllarda üniversitelerin yaygınlaşması ile hemen hemen bütün ilçelerde MYO'ları açılmakta ve özellikle kadınların yükseköğretim almaları için önemli fırsatlar yaratmaktadır. MYO'ları özellikle kırsal alanlardan büyük şehirlere üniversite eğitimi için gidemeyen veya aileleri tarafından gönderilmeyen kadınlara lise sonrası mesleki eğitim almalarında önemli fırsatlar yaratmaktadır. Ancak çalışma olanaklarının kısıtlı olduğu bu bölgelerde okul sonrası iş bulmak ise neredeyse imkânsız görünmektedir. Bu durum MYO'ları kadınlar için yükseköğrenime geçişte kolaylık sağlarken aynı derecede işe geçmede ise sorunun kaynağı olabilmektedir. Bu açıdan araştırma, kadınların mesleki eğitim almaları ve özellikle iş bulmalarında ne tür engellerle karşı karşıya olduklarını ortaya koyması açısından önemli olacaktır.

MYO'larındaki eğitim kalitesinin ölçülmesi ve verilen eğitimlerin nedenli toplumsal ve sektörel beklentileri karşıladığı konusu, meslek yüksekokulları açısından hep merak edilen ve tartışılan konulardan birini oluşturmaktadır. Bu açıdan araştırma sonucu, kadınlar özelinde bu soruların cevabının verilmesine de yardımcı olacaktır. MYO'ları okul-işletme, okul-sanayi iş birlikteliği gerektiren eğitim kurumları olarak ön plana çıkmaktadırlar. Okulların büyük kısmında staj uygulamaları yapılmakta ve özellikle kadın öğrencilerin staj sonrası, eğitimlere bakış açılarında olumsuz bir etkilenme gözlenmektedir. Burada en önemli etkinin, işletme sahipleri veya çalışanların yeni stajyer kadınlara karşı yaklaşımlarının olduğu düşünülmektedir. Bu açıdan araştırmada işletmelerde eğitim sürecinde veya okul sonrası ilk iş deneyimlerinde kadınlara yaklaşımların açıklanabilmesi önem kazanmaktadır. Özellikle okul sektör iş birlikteliğinin geliştirilmesi açısından bu durum büyük önem taşımaktadır. Dolayısıyla araştırma, MYO'larında eğitim alan kadınların ilk iş deneyimlerinde ne tür yaklaşımlarla karşılaştıklarını ve bu durumun kadınların işe bakış açılarını nasıl etkilediğini ortaya koyması açısından önemli olmaktadır.

Bu açıdan çalışmada son on yıl içinde MYO'larının Turizm ve Otel İşletmeciliği, Muhasebe ve Vergi Uygulamaları, Büro Yönetimi ve Sekreterlik programlarında eğitim alan kadınların okullarını bitirme, işe başlama, iş hayatındaki süreklilikleri ve karşılaştıkları sorunlar araştırılmaktadır. Araştırma ile bu alanlarda eğitim alan kadınların aldıkları eğitimlerle ilgili olarak iş bulma ve işte kalmada ne tür güçlüklerle karşılaşılacağı ortaya konulmaktadır. Elde edilen veriler ise gelecekte mesleki eğitim alacak kadınların çalışma şartlarının iyileştirilmesi için alınacak tedbirler ve politikaların geliştirilmesine katkı yapması beklenmektedir.

## **BULGULAR**

Çalışmada veri toplama ve bulguların analizi iki aşamalı olarak yapılmıştır. Bunlardan bir tanesi arşiv kayıtlarından Amasya Meslek Yüksekokulu'nun dört programına kayıt yaptıran kadınların

mezuniyetleri, okuldan kayıtlarının silinmesi ve halen öğrenciliklerini devam ettirme durumlarının analiz edilmesi ve ikinci aşamada ise 2002-2011 yılları arasında Amasya Meslek Yüksekokulu'na kayıt yaptırmış kadınların mevcut çalışma durumlarının SGK kayıtlarına göre analizinden oluşmaktadır.

### **Okul Arşiv Kayıtlarına Göre Öğrenci Başarı Durumu**

Çalışmanın bu kısmında, Amasya Meslek Yüksekokulu'na kayıt yaptıran kadınların oranı, kayıt yaptıran kadınların ne kadarının okulu başarı ile bitirdikleri, benzer oranların erkeklerde nasıl gerçekleştiği, kadınlar ile erkeklerin karşılaştırılmasının yapılması, aralarında farklılığın olup olmadığı, farklılık var ise bu farklılığın anlamlı olup olmadığı incelenmiştir.

Araştırmanın örnekleme yapılırken olasılıksız örneklem yöntemi kullanılmıştır. Araştırmada meslek yüksekokullarından çeşitli örneklem yöntemleri ile bir örneklem grubu oluşturmak yerine, uygun deneklere daha kolay ulaşılabilme ve deneklerin hazır bulunuşlarını artırmak amacıyla deneklerin belirli özellikleri dikkate alınarak örneklem oluşturulması yoluna gidilmiştir. Buna göre, araştırmanın örneklem grubunu Amasya Meslek Yüksekokulunda Turizm ve Otel İşletmeciliği, Muhasebe ve Vergi Uygulamaları, Pazarlama, Büro Yönetimi ve Sekreterlik programlarında 2002–2003 / 2011–2012 yılları arasında eğitim alan kadınlar oluşturmaktadır.

### **Kadın Öğrencilerin Başarı Durumları**

Amasya Meslek Yüksekokulu belirli mesleklere yönelik nitelikli insan gücü yetiştirmek için 1975–1976 eğitim-öğretim yılında Milli Eğitim Bakanlığına bağlı olarak eğitime başlayan iki yıllık ön lisans eğitimi veren bir yüksekokuldur. 1982 yılında ise 2547 Sayılı Kanunla yükseköğretim kurumları arasına alınarak Ondokuz Mayıs Üniversitesi'ne ve 17 Mart 2006 tarih ve 5467 sayılı kanunla birlikte de Amasya Üniversitesi'ne bağlanmıştır. Daha sonra ise 12.07.2012 tarihli Yükseköğretim Kurul kararıyla Sosyal Bilimler ve Teknik Bilimler olarak iki ayrı meslek yüksekokuluna dönüştürülmüştür. Hali hazırda Sosyal Bilimler Meslek Yüksekokulu olarak devam eden okul bünyesinde, Turizm ve Otel İşletmeciliği, Muhasebe ve Vergi Uygulamaları, Pazarlama, Büro Yönetimi ve Sekreterlik programları yanında Aşçılık, Reklamcılık, Dış Ticaret ve Halkala İlişkiler gibi bölümlerde mesleki eğitimler verilmektedir. Amasya Meslek Yüksekokulunda araştırma konusuna giren Turizm ve Otel İşletmeciliği, Muhasebe ve Vergi Uygulamaları, Pazarlama, Büro Yönetimi ve Sekreterlik programlarında 20 yıldan fazla süredir normal ve ikili eğitim verilmektedir. Tablo 2'de Amasya Meslek Yüksekokulu'na 2002–2012 yılları arasında söz konusu dört programa kayıt yaptıran kadın sayısı verilmektedir.

10 yıl içinde Amasya Meslek Yüksekokulu'nda eğitim alan kadınlarla ilgili arşiv bilgilerine dayalı yapılan analize bakıldığında, Amasya Meslek Yüksekokulunun dört programına kayıt yaptıran kadın sayısı toplam 1372'dir. Bu sayının yıllara göre dağılımı ise 2002 yılında 109, 2003 yılında 105, 2004 yılında 126, 2005 yılında 133, 2006 yılında 123, 2007 yılında 138, 2008 yılında 138, 2009 yılında 114, 2010 yılında 128, 2011 yılında 138 ve 2012 yılında ise 120 olduğu görülmektedir.

Çalışmada Amasya Meslek Yüksekokulu (AMYO) Turizm ve Otel İşletmeciliği, Muhasebe ve Vergi Uygulamaları, Pazarlama, Büro Yönetimi ve Sekreterlik programlarında 10 yıl içinde kayıt yaptıran ve eğitim alan kadınların okulu bitirme durumları Tablo 3'de gösterilmektedir

Kadınların okuldan mezun olma durumlarına bakıldığında 2002 yılı girişli kadınların %67'si mezun olurken, %36'sının ise okuldan ya kaydının silindiği ya da kendi isteği ile okuldan ayrıldığı görülmektedir. 2003 yılı girişli öğrencilerin %51'i mezun olur iken, %48'inin ise okuldan ya kaydı silinmiş ya da kendi istekleri ile okuldan ayrılmışlardır. 10 yıllık süreç içerisinde okuldan ayrılma en yüksek %48 oranıyla 2003 yılında görülmüştür. Mezuniyet oranının en yüksek olduğu yıl %81'lik oran ile 2006 yılı olmuştur.

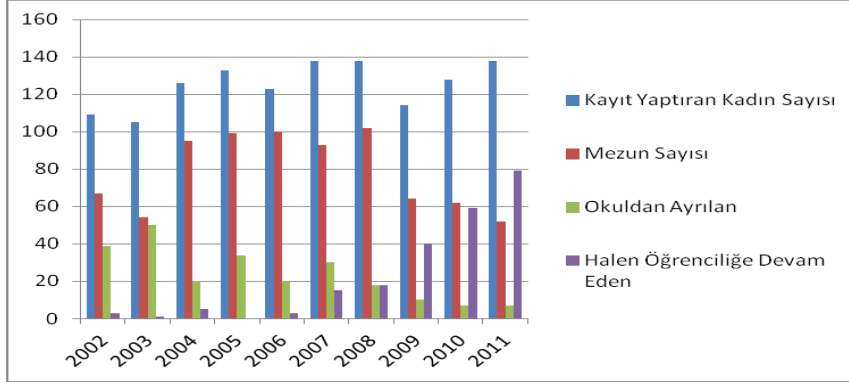
**Tablo 2:** 2002–2012 Yılları Arasında Yıl ve Program Bazında Kadın Öğrencilerin Sayısı

Bölüm /Yıl	2002	2003	2004	2005	2006	2007	2008	2009	2010	2011	2012	TPL
Büro Yönetimi ve Yönetici Asistanlığı Programı	28	34	51	48	44	56	53	37	42	49	37	479
Muhasebe ve Vergi Uygulamaları	21	26	17	18	17	20	34	35	38	45	43	314
Turizm ve Otel İşletmeciliği Programı	39	27	42	40	31	30	23	27	35	31	22	347
Pazarlama Programı	21	18	16	27	31	32	28	15	13	13	18	232
<b>Toplam</b>	<b>109</b>	<b>105</b>	<b>126</b>	<b>133</b>	<b>123</b>	<b>138</b>	<b>138</b>	<b>114</b>	<b>128</b>	<b>138</b>	<b>120</b>	<b>1372</b>

**Tablo 2:** 2002–2012 Yılları Arasında AMYO'luna Kayıt Yaptıran Kadınların Başarı Durumları

Kayıt Yılı	Kayıt Yaptıran Kadın Sayısı	Mezun Kadınların		Okuldan Ayrılan / Kaydı Silinen Kadın		Halen Öğrenciliği Devam Eden
		Sayısı	%	Sayısı	%	
2002	109	67	61	39	36	3
2003	105	54	51	50	48	1
2004	126	95	75	26	21	5
2005	133	99	74	34	26	0
2006	123	100	81	20	16	3
2007	138	93	67	30	22	15
2008	138	102	74	18	13	18
2009	114	64	56	10	9	40
2010	128	62	48	7	5	59
2011	138	52	38	7	5	79
2012	120	0	0	6	5	114
<b>TOPLAM</b>	<b>1372</b>	<b>788</b>	<b>57</b>	<b>247</b>	<b>18</b>	<b>337</b>

Amasya Meslek Yüksekokulu'na kayıt yaptıran kadınların okuldan ayrılma oranları 2007 yılına kadar yüksek iken daha sonraki yıllarda düşmüştür. Hatta 2010 yılından sonra %5 ile sabit bir oranda kalmıştır. Kadınların okuldan ayrılma nedenleriyle ilgili yeterli veri bulunmamaktadır. Ancak okuldan ayrılma oranlarının 2002-2006 yılları arasında yüksek olmasının çeşitli nedenleri olabilir. Bu nedenle konuyla ilgili daha fazla araştırma yapılması uygun olacaktır. Bu dönemde yükseköğretimde okullaşma oranının düşük olmasından dolayı kadınların MYO'luna istemeyerek gelmesi olabilir ve bu yüzden meslek seçiminde yanlışlık yapmış olabilir. Bunun yanında 2006 yılı itibariyle her ile üniversite kurulması ile birlikte MYO gelen öğrencilerin daha uygun seçim yapması etki etmiş olabilir. Diğer yandan, 2010 yılından sonra öğrenim harçlarının kalkması, ders kaydı yaptırmayanların ders kayıtlarının silinmesinin ortadan kalkması gibi nedenler de kadınların okuldan ayrılma oranlarının azalmasında etkili olmuş olabilir.

**Grafik 1: 2002–2011 Yılları Arasında AMYO'luna Kayıt Yaptıran Kadınların Başarı Grafiği**

Tablo 4'de 2002–2012 yılları arasında AMYO Büro Yönetimi ve Yönetici Asistanlığı, Muhasebe ve Vergi uygulamaları, Pazarlama ve Turizm ve Otel İşletmeciliği Programlarına devam eden, mezun olan, kaydı silinen ve okuldan kendi isteği ile ayrılan kadın öğrencilerin sayısı görülmektedir.

**Tablo 3: 2002–2012 Yılları Arasında Program Bazında Kadın Öğrencilerin Durumu**

	Devam Eden	Mezun Sayısı	Mezun %	Kayıd Silinen	Okuldan Ayrılma%	TOPLAM
Büro Yönetimi ve Yönetici Asistanlığı Programı	96	312	65	71	15	479
Muhasebe ve Vergi Uygulamaları	128	122	39	64	20	314
Pazarlama Programı	43	142	61	47	20	232
Turizm ve Otel İşletmeciliği Programı	70	212	61	65	19	347
<b>TOPLAM</b>	<b>337</b>	<b>788</b>	<b>57</b>	<b>247</b>	<b>18</b>	<b>1372</b>

Mezun olan ve kaydı silinenlerin program bazında durumlarına bakıldığında en yüksek mezuniyet ve en düşük okul terk oranının Büro Yönetimi ve Sekreterlik programında olduğu ve en düşük mezuniyet oranının ise Muhasebe programında olduğu görülmektedir. Pazarlama ve Turizm programlarında ise mezuniyet ve okulu terk oranları birbirlerine yakın gerçekleşmiştir. Mezuniyet oranının neden Büro Yönetiminde daha yüksek olduğu ile ilgili tam olarak açıklayıcı bir bilginin olmamasına rağmen büyük oranda mezun kadınların Kamu Personeli Seçme Sınavına girerek kamuda memur olma beklentilerinin yüksek olmasından kaynaklandığı tahmin edilmektedir. En düşük mezuniyet oranının Muhasebe programında olmasının nedenlerine dönük ise programın özelliği ile ilgili olduğu tahmin edilmektedir. Çünkü okul terk oranlarına göre kıyaslandığında diğer programlardan farklı olmadığı görülmektedir.

### Erkek Öğrencilerin Başarı Durumları

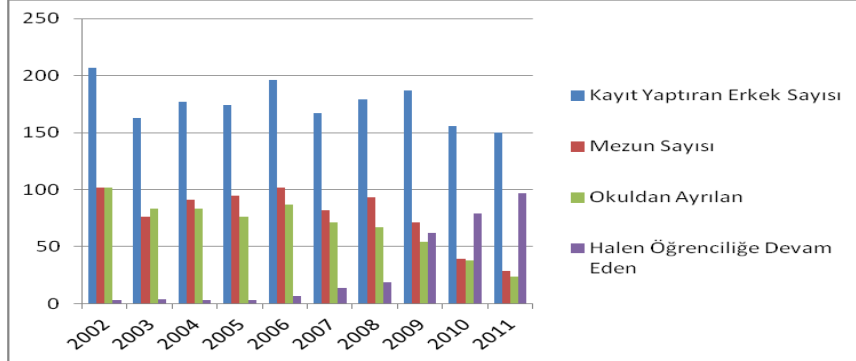
2002–2012 yılları arasında Amasya Meslek Yüksekokulunun dört programında 1915 erkek ve 1372 kadın eğitim almıştır. Tablo 5'de erkeklerin başarı durumları verilmiştir. Erkeklerin 2002 yılında mezuniyet oranı %49 iken 2005 yılında %55 ile en yüksek orana ulaşmıştır. Mezun olan erkek öğrencilerin yıllar itibarı ile eğilimine bakılırsa bir dalgalanma görülse de genelde mezuniyet oranlarının gittikçe azaldığı söylenebilir. Kaydı silinen veya okuldan ayrılan erkek öğrenci oranına bakıldığında 2002 yılında %49 iken, 2003 yılında maksimum seviye olan %51'e ulaşmış ve takip eden yıllarda azalma trendi göstermiştir. 2002-2012 yılları arasında okuldan mezun olanların oranı toplam öğrencilerin %41'i iken, okuldan ayrılma oranı da aynı dönemde %37 olarak gerçekleşmiştir. Kadınlarda olduğu gibi erkeklerde de mezun olma oranı ve okuldan ayrılma oranı yıllar itibarı ile azalırken, kayıt silinmesinin ortadan kalkması, öğrenci harçlarının ortadan kalkması nedeniyle öğrenciliği devam eden öğrenci sayısı da yıllar itibarı ile artmaktadır.



**Tablo 5:** 2002–2012 Yılları Arasında AMYO'luna Kayıt Yaptıran Erkeklerin Başarı Durumları

Kayıt Yılı	Kayıt Yaptıran Erkek Sayısı	Mezun Erkekler		Okuldan Ayrılan / Kaydı Silinen Erkek		Halen Öğrenciliği Devam Eden
		Sayısı	%	Sayısı	%	
2002	207	102	49	102	49	3
2003	163	76	47	83	51	4
2004	177	91	51	83	47	3
2005	174	95	55	76	44	3
2006	196	102	52	87	44	7
2007	167	82	49	71	43	14
2008	179	93	52	67	37	19
2009	187	71	38	54	29	62
2010	156	39	25	38	24	79
2011	150	29	19	24	16	97
2012	159	0	0	23	14	136
<b>TOPLAM</b>	<b>1915</b>	<b>780</b>	<b>41</b>	<b>708</b>	<b>37</b>	<b>427</b>

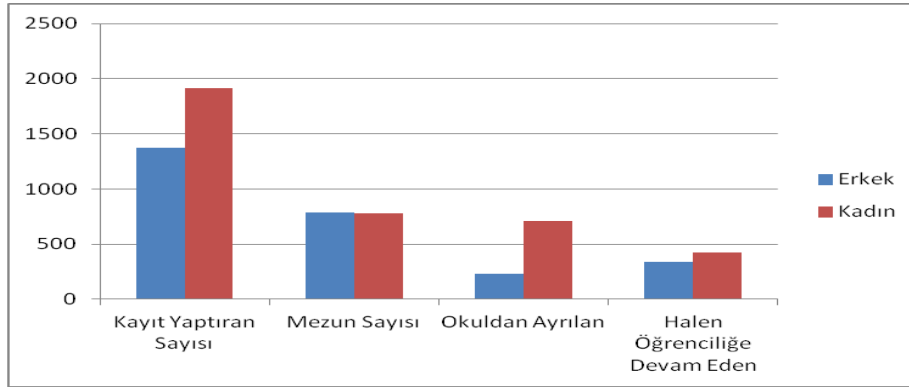
Grafik 2'de 2002–2011 Yılları arasında Amasya Meslek Yüksekokulu'na kayıt yaptıran erkeklerin başarı durumu gösterilmektedir. 2002 yıl girişli erkek öğrencilerin yarısı mezun olurken yarısının da okuldan ayrılmış olduğu görülmektedir.

**Grafik 2 :** 2002–2011 Yılları Arasında AMYO'luna Kayıt Yaptıran Erkeklerin Başarı Durum Grafiği

### Erkek ve Kadın Öğrencileri Başarı Durumlarının Karşılaştırılması

2002–2012 döneminde kadınların mezuniyet oranı %57 iken erkeklerin mezuniyet oranı ise %41 olduğu gözükmemektedir. Aynı dönemde okuldan ayrılan veya kaydı silinen erkeklerin oranı %37 iken kadınlarda bu oran %18 olarak gözükmemektedir. Buna göre eğitim alan kadınlarla erkekler kıyaslandığında kadınların daha başarılı olduğu anlaşılmaktadır.

Grafik 3'de görüldüğü üzere kadınların mesleki eğitimde daha başarılı ve yine okuldan terk oranlarının daha düşük olmasından dolayı sorumluluklarına daha fazla sahip çıktıkları söylenebilir. Bu durumdan kadınlara şans verildiğinde bu şansı daha iyi kullanabildikleri sonucu çıkarılabilir.

**Grafik 3 : 2002–2012 Yılları Arasında Kadın ve Erkek Öğrencilerin Okul Başarı Durum Grafiği**

### Meslek Yüksekokulu Mezun Kadınların SGK Kayıtlarına Göre Çalışma Durumları

Kayıt dışı istihdam; hem kamu, hem özel sektörde, hem de kayıt dışı ekonomik faaliyetlerde kendi adına ya da ücretli olarak çalışan ve faaliyetleri kamu kayıtlarına ve istatistiklere yansımaya ve de istatistiksel olarak tam hesaplanamayan istihdam şekillerinin bütünüdür (Yereli ve Karadeniz, 2004). Kayıt dışı ekonomi ile bağlantılı olan kayıt dışı istihdam, günümüzde tüm ülkelerin en önemli ekonomik ve sosyal sorunlarından birisidir. Kayıt dışı çalışma sorunu özellikle kadın çalışanlar arasında daha yaygın karşılaşılmaktadır.

Türkiye’deki sosyo-kültürel faktörler, yani toplumsal cinsiyete dayalı iş bölümü ve bu iş bölümü üzerinde şekillenen toplumsal cinsiyet rolleri kadınların ev işleri ve çocuk bakımından sorumlu görülmesi nedeniyle işgücü piyasasına çıkmasını, iş aramasını büyük ölçüde engellemektedir. (Toksöz, 2007). Özellikle kadının aile içinde ücretsiz işçi olarak görülmesi kadınların çoğunlukla kayıt dışı çalışmasına neden olmaktadır.

Daha çok eğitim seviyesi düşük kadın çalışanlarda görülen kayıt dışı çalışma durumu MYO mezunlarında ne oranda olduğu ile ilgili yeterli veri bulunmamaktadır. Çalışmanın bu aşamasında MYO mezunu kadınlarda kayıtlı çalışan oranı tespit etmek için SGK kayıtlarına incelenmiştir.

### Meslek Yüksekokulundan Mezun Kadınların Mevcut Çalışma Durumları

Amasya Meslek Yüksekokulundan son on yıl içinde mezun olmuş kadınların 12-30 Eylül 2014 tarihleri arasında mevcut çalışma durumları SGK kayıtlarından kontrol edilmiştir. Bunun için SGK Amasya İl müdürlüğü ile yapılan resmi yazışmalar sonucunda kurum elemanları tarafından kayıtlar tek tek kontrol edilmiş ve okuldan mezun kadınların mevcut çalışma durumları tespit edilmiştir. Bunun için 2002-2011 yılları arasında Amasya Meslek Yüksekokuluna kayıt yaptırmış ve 2014 Haziran ayı itibarı ile mezun olmuş 769 kadın çalışmaya dahil edilmiştir. Çalışmada kayıtlı bir işte hali hazırda çalışan kadınların durumu “Çalışıyor” veya “Çalışmıyor” olarak tespit edilmiştir (Tablo 6).

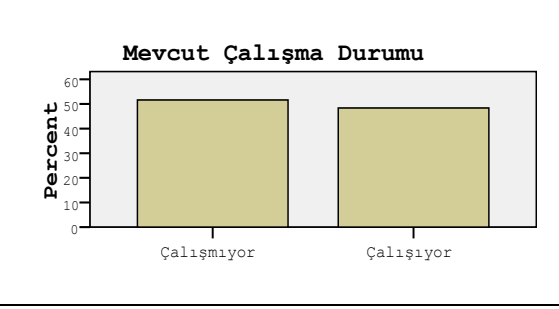
Çalışmada kayıt dışı çalışan kadınlar veya sezonluk olarak çalıştığı için o sürede işte olmayan kadınların çalışma durumları çalışmada yer almamaktadır. Çalışmada, mezun kadınların Eylül 2014 ayındaki kayıtları incelenmiş olup, kayıtların incelendiği andaki çalışma durumları ele alınmıştır. Daha önceden çalışıp çalışmadığı veya çalışma sürelerinin ne olduğu tespit edilememiştir.

Elde edilen verilere bağlı olarak kadınların mevcut çalışma durumlarına bakıldığında 769 mezun kadından 397 tanesinin çalışmadığı ve 372 kadının ise Eylül 2014 itibarı ile kayıtlı bir işte çalıştığı tespit edilmiştir. Buna göre Tablo 6 ve Grafik 4’de görüldüğü gibi son on yıl içinde Amasya Meslek Yüksekokulundan mezun kadınların %51,6’sının çalışmadığı ve %48,4’nün ise Eylül 2014 itibarı ile kayıtlı bir işte çalıştığı tespit edilmiştir. Buna göre MYO’lundan son on yıl içinde mezun kadınların yarısından biraz fazlası kayıtlı bir işte çalışırken yarısına yakın bir kısmının ise ya çalışmadığı veya kayıt dışı çalıştığı anlaşılmaktadır.

**Tablo 4:** Mezun Kadınların SGK kayıtlarına Göre Mevcut Çalışma Durumları

	Mevcut Çalışma Durumu				Total
	Valid			Missing	
	Çalışmıyor	Çalışıyor	Total	System	
Frequency	397	372	769	1	770
Percent	51.6	48.3	99.9	.1	100.0
Valid Percent	51.6	48.4	100		
Cumulative Percent	51.6	100.0			

**Grafik 4:** Mezun Kadınların SGK Kayıtlarına Göre Mevcut Çalışma Durum Grafiği



### Meslek Yüksekokuluna Kayıt Olunan Yıl Bazında Mevcut Çalışma Durumları

Zaman içinde ekonomik unsurlar, soysa kültürel yapıyı ve toplumun çeşitli katmanlarının istihdama katılma durumlarında değişikliklere neden olabilmektedir. Meslek yüksekokullarına gelen öğrenci kaynaklarında son on yıl içinde önemli değişiklikler olmuştur. Özellikle Türkiye’de 2006 yılından itibaren yeni üniversitelerin açılması ve MYO’larının küçük ilçe ve beldelere kadar yaygınlaştırılması MYO gelen öğrencilerin profillerinde önemli değişikliklere neden olmuştur. Özellikle MYO’larında sınavsız geçişle birlikte küçük yerleşim yerlerinden daha fazla kadının MYO’larına gitmelerine katkı yapmıştır. Ancak bu durumun MYO mezun kadınların istihdama katılmalarına etkisi tam olarak bilinmemektedir. Tablo 7’de MYO’larına 2002-2012 yılları arasında kayıt yaptıran kadınların sayısında çok fazla bir farklılık olmadığı gözükmektedir. Çalışmada bu yıllarda kayıt yaptıran kadınların istihdama katılma oranlarında bir farklılık olup olmadığının ortaya konulması uygun olacaktır.

**Tablo 7 :** AMYO’dan Mezun Kadınların Kayıt Olduğu Yıl Bazında SGK Kayıtlarına Göre Mevcut Çalışma Durumları

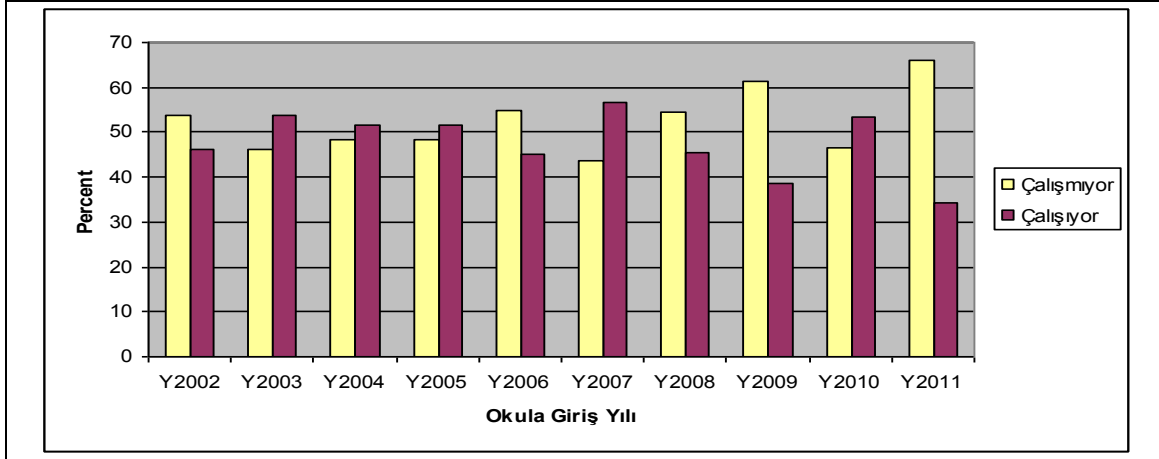
Meslek Yüksekokuluna Kayıt Yaptırdığı Yıl	Mevcut Çalışma Durumu				TOPLAM	
	Çalışmıyor		Çalışıyor		Kadın Sayısı	(%)
	Kadın Sayısı	(%)	Kadın Sayısı	(%)		
2002	36	53.7	31	46.3	67	100.0
2003	25	46.3	29	53.7	54	100.0
2004	46	48.4	49	51.6	95	100.0
2005	48	48.5	51	51.5	99	100.0
2006	55	55.0	45	45.0	100	100.0
2007	40	43.5	52	56.5	92	100.0
2008	55	54.5	46	45.5	101	100.0
2009	38	61.3	24	38.7	62	100.0
2010	27	46.6	31	53.4	58	100.0
2011	27	65.9	14	34.1	41	100.0
<b>TOPLAM</b>	<b>397</b>	<b>51.6</b>	<b>372</b>	<b>48.4</b>	<b>769</b>	<b>100.0</b>

Çalışmada kadınların okula kayıt yaptırdıkları yıl itibariyle çalışma durumlarına bakılmış olup elde edilen veriler Tablo 7’de özetlenmiştir. Buna göre okula kayıt yaptıran yılına göre bakıldığında en yüksek istihdam oranı %56,6 ile 2007 yılında ve en düşük istihdamın ise %34,1 ile 2011 yılında okula kayıt yaptıran kadınlarda olduğu gözükmektedir.

Buna karşın Grafik 5’e bakıldığında en yüksek mezun kadın sayısı ise 2004 ila 2008 yılları arasında kayıt yaptıran kadınlarda olduğu gözükmektedir. Yine çalışan kadın sayısının en yüksek olduğu yıllar ise 2003, 2004, 2005, 2007 ve 2010 yıllarında okula kayıt yaptıran kadın mezunlarda olduğu gözükmektedir. Bu dönem kadın öğrencilerinde mevcut çalışma oranları %50’nin üstünde oldukları

gözükmektedir. Bu öğrencilerin ise mezuniyet dönemleri 2005, 2006, 2007 ve 2012 yıllarına denk gelmektedir. Bu dönemlerde giriş öğrenci olan kadınların daha fazla çalışmasında o dönemde ekonomide meydana gelen yüksek büyüme oranları etkili olabilir. Ancak bu durumun açıklanması için bu dönemle ilgili daha fazla araştırma yapılması uygun olacaktır.

**Grafik 5 :** Amasya Meslek Yüksekokulundan Mezun Olan Kadınların Kayıt Olduğu Yıl Bazında SGK Kayıtlarına Göre Mevcut Çalışma Durumları



#### Mezunların Bölüm Bazında Mevcut Çalışma Durumları

Çalışma kapsamından dört farklı program ele alınmaktadır. Bu programların diğerleri ile kıyaslandığında kadınların iş bulmalarında bir farklılıkları olup olmadığını tespit etmek amacıyla program bazında mevcut çalışma durumları ortaya konulmuştur.

Tablo 8’de Amasya Meslek Yüksekokulundan mezun olan kadınların bölüm bazında SGK kayıtlarına göre mevcut çalışma durumları verilmiştir. Buna göre en yüksek mezun kadın sayısı 309 mezun ile Büro Yönetimi ve Sekreterlik programında iken en az mezun ise 120 kadın ile Muhasebe ve Vergi Uygulamaları programında olduğu gözükmektedir. Mevcut çalışma durumlarına bakıldığında ise Turizm ve Otel İşletmeciliği Programından mezun kadınların %56,4’nün çalıştığı, Muhasebe ve Vergi Uygulamaları programından mezun kadınların %50’sinin çalıştığı, Pazarlama programından mezun kadınların %44,1’nin çalıştığı ve Büro Yönetimi ve Sekreterlik programından mezun kadınların ise %44,3’nün çalıştığı gözükmektedir.

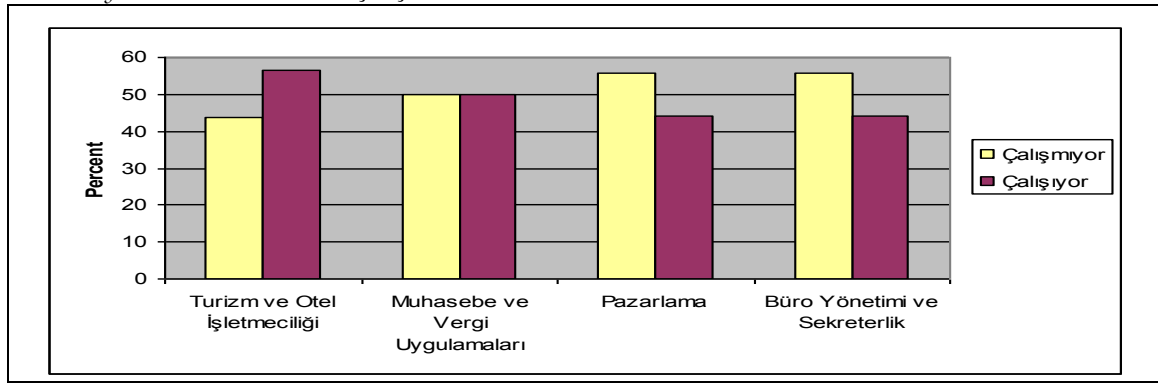
Grafik 6’de durum daha bariz bir şekilde görülmekte olup, en yüksek çalışma oranının %56,4 ile Turizm ve Otel İşletmeciliği programından mezun kadınlarda olduğu, en düşük kadın çalışma oranının ise %44,1 ile Pazarlama programından mezun kadınlarda olduğu anlaşılmaktadır.

Bütün bu sonuçlara göre, ekonomik sektörler bazında bakıldığında turizm ve otel işletmeciliği programından mezun olan kadınların çalışma şanslarının daha yüksek, pazarlama programlarından mezun kadınların ise kayıtlı bir iş bulma şanslarının daha düşük olduğu sonucuna varılabilir. Bu olgu ekonomik gelişmeye bağlı olarak hizmetler sektöründeki büyümenin yarattığı istihdam açığının giderilmesi ile açıklansa da kesin bir karara varmak için daha detaylı bir çalışmaya ihtiyaç olduğu da açıktır.

**Tablo 8:** Amasya Meslek Yüksekokulundan Mezun Olan Kadınların Bölüm Bazında SGK Kayıtlarına Göre Mevcut Çalışma Durumları

Mezun Olduğu Meslek Yüksekokulu Programı	Mevcut Çalışma Durumu				TOPLAM	
	Çalışmıyor		Çalışıyor		Kadın Sayısı	(%)
	Kadın Sayısı	(%)	Kadın Sayısı	(%)		
Turizm ve Otel İşletmeciliği	89	43.6	115	56.4	204	100.0
Muhasebe ve Vergi Uygulamaları	60	50.0	60	50.0	120	100.0
Pazarlama	76	55.9	60	44.1	136	100.0
Büro Yönetimi ve Sekreterlik	172	55.7	137	44.3	309	100.0
<b>TOPLAM</b>	<b>397</b>	<b>51.6</b>	<b>372</b>	<b>48.4</b>	<b>769</b>	<b>100.0</b>

**Grafik 6:** Amasya Meslek Yüksekokulundan Mezun Olan Kadınların Bölüm Bazında SGK Kayıtlarına Göre Mevcut Çalışma Durumları



### Okul Başarı Durumu İle Çalışma Arasında İlişkinin İncelenmesi

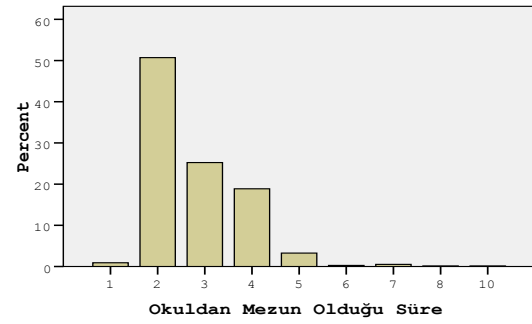
Amasya Üniversitesi Meslek Yüksekokulundan mezun kadınların okulu bitirme sürelerine bakıldığında (Tablo 9) %50,7'sinin normal süresi olan 2 yıl içinde bitirdikleri gözükmektedir. Üç yıl içinde bitirenlerin oranı %25,2 iken dört yıl içinde bitirenlerin oranı ise %18,9 olmuştur. Tablo 9'da ve Grafik 7'de görüldüğü üzere %09'nun ise okulu normal süresinden önce bitirdikleri gözükmektedir. Ancak bu durum af öğrencilerine okul sistemi tarafından yeni öğrenci olarak gösterilmesinden kaynaklanmaktadır.

Okul başarısı ile çalışma arasında bir ilişkinin olup olmadığını test etmek amacıyla mezuniyet süresi ile çalışma durumları karşılaştırılmıştır. Bunun için mezun olmuş kadın öğrencilerin okuldan mezuniyet süreleri çıkarılmış ve daha sonra ise aralarında anlamlı bir ilişki olup olmadığına bakılmıştır. Ancak Tablo 10'da görüldüğü üzere okul bitirme süreleri ve mevcut çalışma durumları arasında ilişkinin olmadığı ortaya çıkmıştır.

Grafik 8'de görüldüğü üzere okulu 2 yıllık süre içinde bitiren kadınlardan çalışmayanların sayısı daha fazla durumdadır. Buna karşın 3 yılda bitirenlerin içinde çalışanların sayısının daha fazla olduğu anlaşılmaktadır. Ancak bu kadar bilgi ile okul bitirme süreleri ile çalışma arasında doğrudan bir ilişkinin varlığından bahsedilemez. Bu alanda daha fazla çalışmanın yapılması uygun olacaktır. Bunun yanında kadınların çalışmasında ve işte kalmasında okul başarısı dışında daha farklı faktörlerinde etkili olduğu aşikardır.

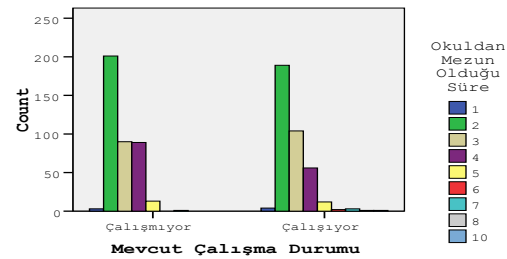
**Tablo 5 : Okul Bitirme Süreleri**

Okuldan Mezun Olduğu Süre					
	Frequency	Percent	Valid Percent	Cumulative Percent	
Valid	1	7	.9	.9	.9
	2	390	50.6	50.7	51.6
	3	194	25.2	25.2	76.9
	4	145	18.8	18.9	95.7
	5	25	3.2	3.3	99.0
	6	2	.3	.3	99.2
	7	4	.5	.5	99.7
	8	1	.1	.1	99.9
	10	1	.1	.1	100.0
Total	769	99.9	100.0		
Missing	System	1	.1		
Total	770	100.0			

**Grafik 73: Okul Bitirme Süreleri****Tablo 60: Okul başarısı İle Çalışma Durumları Arasındaki İlişki**

Chi-Square Tests			
	Value	df	Asymp. Sig. (2-sided)
Pearson Chi-Square	13.274 <sup>a</sup>	8	.103
Likelihood Ratio	14.919	8	.061
Linear-by-Linear Association	.028	1	.867
N of Valid Cases	769		

a. 10 cells (55.6%) have expected count less than 5. The minimum expected count is .48.

**Grafik 84 : Okul başarısı İle Çalışma Durumları Arasındaki İlişki**

## SONUÇ VE ÖNERİLER

Türkiye’de nüfusun cinsiyetlerine göre dağılımına bakıldığında kadın ve erkek oranının hemen hemen bir birine eşit olduğu görülmektedir. Ancak, kadın ve erkeklerin istihdam ve eğitim içerisindeki paylarında aynı eşitliği görmek mümkün değildir. Türkiye’de özellikle 2000’li yıllarda uygulanan çeşitli teşvik politikaları ve kampanyalarla kadınların eğitimi konusunda büyük bir yol kat edilmiş olup bunun sonucunda sadece ilköğretim mezuniyeti ile sınırlı olan kadınlardaki okullaşma oranının günümüzde yükseköğretimde erkekleri geçtiği söylenebilir. Ancak mesleki eğitimde önemli bir yeri olan meslek yüksekokullarında kadın sayısının azalması ise düşündürücüdür. Eğitimde cinsiyetler arasındaki eşitsizliği giderici yöndeki önemli kazanımlara bakarak kadınların istihdamdaki payının da artacağı düşünülebilir. Ancak istihdam verilerine bakıldığında kadınların eğitimdeki kazanımlarının aynı şekilde istihdama katılmalarına yansımadağı görülmektedir. Türkiye’de kadınların istihdam içindeki payı 2000 – 2013 yılları arasında artmış olmasına rağmen %28,7 oranı ile OECD ülkeleri arasında hala en düşük düzeydedir. İstihdam içerisinde kadınların payının düşük olmasının nedenleri arasında, toplumdaki değer yargıları, kırdan kente göç neticesinde kadının istihdam dışına itilmesi ve çalışan kadının ailevi sorumlulukları nedeniyle işten ayrılması sayılabilir.

Çalışmada MYO’larında eğitim alan kadınların aldıkları eğitimleri ile iş bulmada, işte kalmada ve çalışma hayatında ne tür sorunlarla karşılaştıkları ve bunun son on yıl içinde nasıl bir değişim gösterdiğinin incelenmesi yapılmıştır. Bunun için Amasya Meslek Yüksekokulunda Turizm ve Otel İşletmeciliği, Muhasebe ve Vergi Uygulamaları, Pazarlama, Büro Yönetimi ve Sekreterlik programlarında 2002–2003/2011–2012 yılları arasında eğitim alan kadınlar hedef grup olarak seçilmiştir. Hedef grupla ilgili ilk olarak 10 yıl içinde Amasya Meslek Yüksekokulu’nda eğitim alan kadınlarla ilgili arşiv bilgilerine dayalı bir analiz yapılmış, SGK kayıtlarından mezunların mevcut çalışma durumları test edilmiş ve on yıl içinde AMYO’lunda eğitim almış kadınlara bir anket uygulanmıştır.

Amasya Meslek Yüksekokulu'nda eğitim alan kadınlarla ilgili arşiv bilgilerine dayalı yapılan analize bakıldığında, ilgili programlara kayıt yaptıran erkeklerin sayısı kadınların sayısından daha fazladır. Ancak mezun oranı kadınlarda daha yüksek olmuştur. Böylesi tezat bir durumun oluşmasının nedeni okuldan ayrılma ve terk oranının kadınlarda daha düşük olması, kadınların erkeklere nazaran daha başarılı olmaları ve daha fazla sorumluluk sahibi olmalarıdır denilebilir.

Amasya Meslek Yüksekokulu'ndan mezun olan kadınların Eylül 2014 yılı itibarı ile çalışıp çalışmadıkları SGK kayıtlarından tespit edilmiştir. Buna göre, kadınların %51,6'sı aktif bir işte çalışırken, %48,4'ü ise çalışmamaktadır. Çalışan kadınlara bölüm bazında bakıldığında en yüksek çalışma oranının %56,4 ile Turizm ve Otel İşletmeciliği programından mezun kadınlarda olduğu en düşük çalışma oranının ise %44,1 ile pazarlama programından mezun kadınlarda olduğu anlaşılmaktadır. Buradan çıkan sonuç turizm programı mezunu kadınların istihdam edilebilme imkanlarının daha fazla olacağıdır. Ancak son yıllarda öğrencilerin MYO'lardaki program tercihlerine bakıldığında istihdam imkanı en fazla olan turizm programına nazaran, kadınlar istihdamı daha düşük olan pazarlama bölümü altındaki halkla ilişkiler, reklamcılık gibi programları daha fazla tercih etmektedir. Bütün bu sonuçlar özellikle kadınların eğitim esnasında istihdam koşullarına uygun olarak yönlendirilmelerinin faydalı olacağını göstermektedir. Diğer yandan bazı mesleklerin çalışma koşullarının ağır olması nedeniyle kadınların karşılaştıkları sıkıntıları giderebilmek amacıyla pozitif ayrımcılığın uygulanması önerilebilir. Son yıllarda kadın girişimcilere verilen mikro düzeydeki kredilerinde uzun vadeli etkilerinin görülmesi ve yeni düzenlemeler ile gelecekte kadınların istihdam içindeki payının artacağı beklenmektedir.

#### KAYNAKÇA

- Akyurt, N. (2009). Meslek Yüksekokulları ve Marmara Üniversitesi Sağlık Hizmetleri Meslek Yüksekokulu Öğrencilerinin Genel Profili, *Fırat Sağlık Hizmetleri Dergisi*, 4(11): 232-254.
- Akyüz, Y. (2014). *Türk Eğitim Tarihi M.Ö. 1000-M.S. 2014*, Pegem Akademi Yayınları (Gözden Geçirilmiş 26. Baskı) Ankara.
- <http://www.bilgiacikkapi.com/toplumsal/is-yerinde-cinsel-taciz-2/>, Erişim Tarihi: 21.06.2014
- Karadeniz O., Karagül K., Karagül N. ve Doğan M, (2011). "Yükseköğretime Sınavsız Geçiş Uygulaması ve Yükseköğretim Sisteminde Yarattığı Olumsuzlu Sonuçlar: Pamukkale Üniversitesi Örneği", *Uluslararası Yükseköğretim Kongresi, Yeni Yönelişler ve Sorunlar (UYK-2011)*, 27-29 Mayıs 2011, İstanbul; 3. Cilt/Bölüm XII/, s.1732-1739.
- Kazu Y. ve Demirli, C. (2002). "Mesleki ve Teknik Orta Öğretim Kurumlarındaki Gelişmeler", *Milli Eğitim Dergisi*, 155-156, <http://yayim.meb.gov.tr/dergiler/155-156/kazu.htm>.
- Özdemir, E. (2006), İşyerinde Cinsel Taciz Suçu, *Çalışma ve Toplum, Ekonomi ve Hukuk Dergisi*, 4(11): 83-96.
- Semiz, Y. ve Kuş, R. (2004). "Osmanlı'da Mesleki Teknik Eğitim (İstanbul Sanayi Mektebi 1869-1930)", *SÜ Türkiyat Araştırmaları Dergisi*, 15: 272-295.
- Şahin, İ. Okay, Ş. ve Özdemir, S. (2007). "Türkiye'de Mesleki Teknik Eğitimin Durumu ve Karşılaşılan Sorunlar", *Ulusal Teknik Eğitim, Mühendislik ve Eğitim Bilimleri Genç Araştırmacılar Sempozyumu (UMES'07)*, Kocaeli Üniversitesi, Kocaeli, 1018-1021.
- Şahin, T. ve Fındık, T. (2008). Türkiye'de Mesleki ve Teknik Eğitim: Mevcut Durum, Sorunlar ve Çözüm Önerileri, *TSA / 12(3)*: 65-86.
- Toksöz, G. (2007). *Türkiye'de Kadın İstihdamının Durumu*, Ankara: Uluslararası Çalışma Ofisi Yayınları.

Toksöz, G. A., Dedeođlu S., Parmaksız E. M. ve Bahçe S. K., (2014). "Türkiye'de Kadın İşgücü Profili ve İstatistiklerinin Analizi" *T.C. Aile ve Sosyal Politikalar Bakanlığı, Kadının Statüsü Genel Müdürlüğü*, Ankara.

YOK (2014). Yükseköğretim Temel Göstergeleri, <https://istatistik.yok.gov.tr/>, 21.06.2014

YÖK, (2016). Yükseköğretim Kurulu 2016-2020 Stratejik Planı s.3.

Yereli, A. ve Karadeniz, O. (2004). *Kayıt Dışı İstihdam*. Ankara: Odak Yayınları.

Yücebař, E. Alkan, G., Atasagun, G. H. ve Egeli, A. (2013). Ege Bölgesi'nde Bulunan Meslek Yüksekokullarının Durum Analizi: Sorunlar ve Çözüm Önerileri, *Electronic Journal of Vocational Colleges*, 3(4): 44-50.