



# Türk Turizm Araştırmaları Dergisi

2021, 5(2): 1220-1237.

DOI: [10.26677/TR1010.2021.763](https://doi.org/10.26677/TR1010.2021.763)

ISSN: 2587-0890 Dergi web sayfası: <https://www.tutad.org>



## ARAŞTIRMA MAKALESİ

### Turizm Araştırmalarında Sosyal Değişim Teorisi'nin Çeyrek Yüzyılı

Dr. Merve DOĞAN, Bağımsız Araştırmacı, e-posta: [mrvdgn26@gmail.com](mailto:mrvdgn26@gmail.com)

ORCID: <https://orcid.org/0000-0002-0695-4177>

Arş. Gör. Seda SÖKMEN, Anadolu Üniversitesi, Turizm Fakültesi, Eskişehir, e-posta: [sedasokmen@anadolu.edu.tr](mailto:sedasokmen@anadolu.edu.tr)

ORCID: <https://orcid.org/0000-0003-3793-9145>

#### Öz

Sosyal davranış hakkındaki bilgileri özetleyen ve düzenleyen teoriler ve bu teorilerin sağladığı kavramsal çerçeveler, turizm çalışmaları için bilimsel meşruluk göstergesidir. Turizm araştırmalarında teorik farkındalığın önemine odaklanan bu çalışmada, Sosyal Değişim Teorisi üzerinden, teorilerin değişen ve dönüşen olgular olduğu vurgulanmaktadır. Dolayısıyla bu çalışmada turizm alanında yaygın biçimde kullanılan, desteklenen ve aynı zamanda da eleştirilen Sosyal Değişim Teorisi'nin turizm araştırmalarında son çeyrek yüzyıldaki seyrinin nasıl olduğunu ortaya koymak amaçlanmıştır. Bu amaçla turizm alanında öncü olan *Annals of Tourism Research*, *Tourism Management* ve *Journal of Travel Research* dergilerindeki toplam 137 makale bibliyometrik analiz ve içerik analizi ile incelenmiştir. Çalışma sonucunda Sosyal Değişim Teorisi'ni kullanan turizm araştırmalarının son beş yılda çok belirgin biçimde arttığı, ilk turizm çalışmalarında bu teorinin tek başına teorik alt yapıyı oluşturduğu ancak zaman içinde bilimsel açıklamada eksik ya da zayıf kalan yönlerini tamamlamak üzere başka teorilerle desteklendiği görülmüştür.

**Anahtar Kelimeler:** Teori, Kavram, Sosyal Değişim Teorisi, İçerik Analizi, Bibliyometrik Analiz.

**Makale Gönderme Tarihi:** 30.03.2021

**Makale Kabul Tarihi:** 02.06.2021

#### Önerilen Atıf:

Doğan, M. ve Sökmen, S. (2021). Turizm Araştırmalarında Sosyal Değişim Teorisi'nin Çeyrek Yüzyılı, *Türk Turizm Araştırmaları Dergisi*, 5(2): 1220-1237.

© 2021 Türk Turizm Araştırmaları Dergisi.



## Journal of Turkish Tourism Research

2021, 5(2): 1220-1237.

DOI: [10.26677/TR1010.2021.763](https://doi.org/10.26677/TR1010.2021.763)

ISSN: 2587-0890 Journal Homepage: <https://www.tutad.org>



### RESEARCH PAPER

## Quarter Century of Social Exchange Theory in Tourism Researches

Dr. Merve DOĞAN, Independent Researcher, e-mail: [mrvdgn26@gmail.com](mailto:mrvdgn26@gmail.com)

ORCID: <https://orcid.org/0000-0002-0695-4177>

Research Assistant Seda SÖKMEN, Anadolu University, Faculty of Tourism, Eskişehir, e-mail: [sedasokmen@anadolu.edu.tr](mailto:sedasokmen@anadolu.edu.tr)

ORCID: <https://orcid.org/0000-0003-3793-9145>

### **Abstract**

Theories summarize and regulate the knowledge about social behavior and conceptual frameworks thus, theories are indicative of scientific legitimacy for tourism studies. The current study focuses on the importance of theoretical awareness in tourism research. In this regard it is emphasized by means of the Social Exchange Theory that theories are phenomena which could change and transform in time. Therefore, in the current study, it is aimed to reveal the course of the Social Exchange Theory, which is widely used, supported and also criticized in context of tourism in the last quarter century. To that end, 137 articles which were published in *Annals of Tourism Research*, *Tourism Management* and *Journal of Travel Research*, were examined through bibliometric analysis and content analysis. According to the findings, the usage of Social Exchange Theory has increased significantly in the last five years. Meanwhile, the current theory constituted the theoretical base solitarily in the earlier tourism studies. However, it was supported by other theories so as to complete the missing or weak aspects in scientific explanation by the time of progress.

**Keywords:** Theory, Concept, Social Exchange Theory, Content Analysis, Bibliometric Analysis.

**Received:** 30.03.2021

**Accepted:** 02.06.2021

### **Suggested Citation:**

Doğan, M. and Sökmen, S. (2021). Quarter Century of Social Exchange Theory in Tourism Researches, *Journal of Turkish Tourism Research*, 5(2): 1220-1237.

© 2021 Türk Turizm Araştırmaları Dergisi.

## GİRİŞ

Turizm doğası gereği turisti, ev sahibi toplumu ve işletmeleri bir araya getiren bir yapıya sahiptir. Hangi turizm türü ya da hangi turistik faaliyet için olursa olsun turistlerin gittikleri destinasyonda yaşayan insanlarla etkileşim kurması, turizmin bir gerekliliğidir. Bir destinasyondaki turizm kaynaklı etkileşimlerin ve hareketliliğin bölgeye ve orada yaşayan topluma olan olumlu ve olumsuz etkileri, toplumun turizmin etkilerine ve faydalarına yönelik alguları, toplumun turizme katılımı ve desteği gibi konular geride bıraktığımız 30 yıl boyunca sıklıkla araştırmalara konu olmuştur (Ap, 1992; Jurowski, Uysal ve Williams, 1997; Jurowski ve Gursoy, 2004; Kanwal vd., 2020; Nunkoo, Smith ve Ramkissoon, 2013; Özel ve Kozak, 2017; Wang ve Pfister, 2008 vb.). Sosyal Değişim Teorisi bu araştırmalarda en çok yararlanılan teorilerden birisidir. Öte yandan, değişim ilişkilerine rasyonel ve sistematik yaklaşması, sosyal etkileri göz ardı etmesi gibi sebeplerle de çokça eleştirilere hedef olmuştur.

Kökleri 1920'li yıllara kadar uzanan (Malinowski, 1922; Mauss, 1925) Sosyal Değişim Teorisi antropoloji, sosyoloji, sosyal-psikoloji, ekonomi, yönetim ve de turizm gibi pek çok disiplinde kabul görmüş ve araştırmaların teorik alt yapısında sıklıkla kullanılmıştır (Blau, 1964; Emerson, 1962; Firth, 1967; Homans, 1958 vb.). Sosyal Değişim Teorisi'nin en temel varsayımı taraflar arasında meydana gelecek bir değişim neticesinde, elde edilecek faydanın maliyetten büyük olması durumunda bireylerin değişime katılmaya istekli olacağıdır (Blau, 1964). Turizm bağlamında ise turizmin olumlu ve olumsuz etkilerine yönelik tutumun, yerel halkın turizme desteğini etkilediği varsayımı hâkimdir (Ap, 1992).

Bir araştırmanın bilimsel ve nitelikli kabul edilebilmesi için bir teoriden besleniyor olması önemli bir gerekliliktir. Bilindiği üzere, bilimsel araştırmalarda değişkenler arasındaki ilişkileri açıklamak ve bu yolla evreni anlamlı kılmak esastır (Yıldırım, 2008). Bilimin temel amacı, olay ve olguları anlamak ve açıklamaktır. Bu amaçla teoriler yaratılabilir ve bu teoriler test edilebilir. Teori en basit haliyle bir şeyin nasıl çalıştığını anlamaktır (Shoemaker, Tankard ve Lasorsa, 2004). Teorilerin başlıca işlevi gözlem ya da ölçüm yoluyla saptanmış ilişkileri açıklamaya ya da bu ilişkileri önceden tahmin etmeye yardım etmektir (Yıldırım, 2008). Teoriler hem bir araştırmanın tasarlanmasında bakış açısı sağlayarak yol gösterici olabilirken hem de bilgiyi yoğunlaştırma ve depolama işlevleriyle araştırma bulgularının yorumlanmasında, geleceğe aktarılmasında önemli rol oynamaktadır (Shoemaker, Tankard ve Lasorsa, 2004). Diğer bir deyişle, araştırmanın türüne göre değişmekle birlikte teoriler araştırma sorusunu şekillendirecek biçimde bir araştırmanın başlangıcında ya da elde edilen bulgular doğrultusunda araştırmanın bir sonucu da olabilirler (Creswell, 2003). Dolayısıyla teori olmaksızın elde edilen bulguların ve ilişki ağlarının bilgi yığını olmaktan öteye geçemeyeceğini ve herhangi bir teorik dayanağı olmayan araştırmaların bilimsellikten uzak olduğunu söylemek yanlış olmayacaktır.

Bilimsel araştırmalarda teori kullanmanın önemine atfen Sosyal Değişim Teorisi'nin aldığı eleştirilere rağmen günümüzde de hala yaygın şekilde kullanılıyor olması, bu araştırmanın temel problemini oluşturmaktadır. Buradan hareketle araştırmanın amacı, Sosyal Değişim Teorisi'nin son çeyrek yüzyıldaki seyrine ayna tutmaktır. Ayrıca teorinin turizm araştırmalarında hangi kavram ve teorilerle birlikte kullanıldığı ortaya konarak gelecekteki potansiyel araştırmalar için yol göstermek amaçlanmaktadır. Bu çalışmada turizm alanında Sosyal Değişim Teorisi'yle ilgili son 25 yılda yayımlanmış makaleler basım yılı, yazar sayısı, katkı sağlayan ülkeler, yazarların kurumlar arası işbirliği durumu, araştırma türü, Sosyal Değişim Teorisi'yle birlikte kullanılan kavramlar ve teoriler gibi parametreler temelinde keşifsel bir yaklaşımla incelenmiştir. İlk olarak literatür taraması kapsamında sosyal değişim kavramı tanımlanarak Sosyal Değişim Teorisi'nin tarihsel gelişimi, teorinin turizm araştırmalarındaki yeri ve turizm bağlamında teoriye yöneltilen eleştirilere yer verilmiştir. Daha sonra araştırmaya dâhil edilen makaleleri, belirlenen

parametreler çerçevesinde bibliyometrik analiz ve içerik analizi kullanılarak incelenmiştir. Son olarak araştırma bulguları tartışılmış ve gelecekteki araştırmalar için öneriler sunulmuştur.

## **LİTERATÜR TARAMASI**

Turist-yerel halk karşılaşması, yerel halkın turizme yönelik algıları, turizme katılımı ve desteği gibi konular turizm literatüründe oldukça büyük bir ilgi görmektedir. Turist ve yerel halk karşılaşmasını ele alan ilk çalışmalar, teorik olması bakımından eleştirilse de (Gursoy ve Rutherford, 2004) sonraki çalışmalarda, araştırmacılar bir dizi teoriden yararlanmaya başlamışlardır. Sosyal Değişim Teorisi, turist-yerel halk karşılaşmasını anlamlandırmak üzere yapılan araştırmalara en önemli teorik katkıyı sağlayan teorilerden biridir (Nunkoo, 2016). Sosyal Değişim Teorisi, bireyler arasındaki sosyal ilişkileri bir tür kaynak değiş tokuşu olarak gören eski sosyal davranış teorilerine kadar uzanmaktadır (Lambe, Wittmann ve Spekman, 2001). Sosyal Değişim Teorisi ile ilgili araştırmaların temelleri 1920'lere dayanmaktadır (Malinowski, 1922; Mauss, 1925). Sonrasında antropoloji, sosyal psikoloji, sosyoloji gibi disiplinler ile ekonomi, turizm, örgütsel davranış gibi alanlar arasında köprü kuran çalışmalarda, insan davranışlarını incelemek üzere sıklıkla ele alınmıştır (Emerson, 1962; Firth, 1967; Homans, 1958 vb.).

Sosyal Değişim Teorisi, bireyler ve gruplar arasındaki etkileşimlerde maddi ve maddi olmayan kaynakların değişiminden ortaya çıkan sosyal ilişkileri incelemektedir (Homans, 1961:13). Teori temel olarak sosyal ilişkilerin tarafları arasında meydana gelen mübadelelerin özelliklerini anlamaya, ilişkilerdeki fayda-maliyet algılarına, bunların ilişki tatminindeki etkilerine ve çıkarımlarına odaklanmaktadır (Ward ve Berno, 2011; Kaynak ve Marandu, 2006). Teorisyenler, sosyal değişimin karşılıklı yükümlülükler içeren bir etkileşimler dizisi olduğu konusunda hem fikirdir (Blau, 1964; Emerson, 1976). Homans (1958), sosyal değişimi, "en az iki birey arasında gerçekleşen soyut ya da somut; az ya da çok ödüllendirici veya maliyetli değişim faaliyetleri" şeklinde tanımlamıştır. Kaynak Teorisi'ne göre "sevgi, statü, bilgi, para, mal ve hizmet" olmak üzere altı farklı mübadele kaynağı bulunmaktadır (Cropanzano ve Mitchell, 2005:890). Buna göre insanlar değer arayışında olduklarında bir etkileşim sürecine dâhil olmakta ve etkileşim sürecinde gerçekleşecek değiş tokuşun fayda ve maliyetlerini değerlendirdikten sonra, ilgili mübadeleye katılmaya karar vermektedirler. Fayda ve maliyet kavramlarına açıklık getirmek gerekirse, maliyetler değişim sürecinde ortaya çıkan para, zaman ve enerji kaybı gibi negatif sonuçları ifade ederken; faydalar ise değişim sürecinde elde edilen para, ürün, hizmet, bilgi, sevgi ve statü gibi pozitif sonuçları ifade etmektedir (Özel ve Kozak, 2017).

Ap (1992), Sosyal Değişim Teorisi'ni "bireyler ve gruplar arasındaki bir etkileşim durumunda ortaya çıkan mübadelelerin kaynaklarını anlamaya yönelik genel bir sosyolojik teori" şeklinde tanımlamıştır (ss.668). Söz konusu etkileşimlerin birbirine ve diğer insanların eylemlerine bağlı olduğu görülmektedir (Blau, 1964). Değiş tokuş sürecinin olumlu çıktılarını olacağını algılayan bir bireyin mübadeleye yaklaşımı, sürecin olumsuz çıktılarını olacağını düşünen bir bireyinkinden farklı olabilmektedir (Gursoy, Jurowski ve Uysal, 2002). Bu bakımdan Sosyal Değişim Teorisi'nin, insanlar/gruplar arasındaki sembolik ya da fiziksel kaynakların değişimini ve onlar arasındaki etkileşim sürecini açıklamanın yollarını aradığını söylemek mümkündür (Sharpley, 2014).

İlgili literatür incelendiğinde, yerel halkın turizmin gelişmesiyle ve etkileriyle ilgili algılarını, tutumlarını açıklamada Sosyal Temsil Teorisi (Shakeela ve Weaver, 2018), Paydaş Teorisi (Nicholas, Thapa ve Ko, 2009), Sosyal Kimlik Teorisi (Wong vd., 2019), Duygusal Aktarım Teorisi (Garau-Vadell, Gutiérrez-Taño ve Díaz-Armas, 2019), Sebepli Eylem Teorisi (Chen ve Raab, 2012) gibi farklı teorilerden yararlanıldığı bilinmektedir. Bunlardan biri olan Sosyal Değişim Teorisi'nin turistlerle ev sahibi halk arasındaki ilişkileri, yerel halkın turizme yönelik algılarını ve toplumlarda turizmin etkilerini derinlemesine incelemede yaygın biçimde kullanılan, etkili

bir teori olduğu görülmektedir (Deccio ve Baloglu, 2002). Turizmin beraberinde hem faydalar hem de birtakım maliyetler getirmesi ve teorinin en az iki birey arasındaki mübadeleye odaklanması (Homans, 1958), yerli halkın turizmle ilgili tutumlarını açıklamada Sosyal Değişim Teorisi'nin uygun bir teori olduğunu göstermiş ve teori pek çok araştırmacı tarafından da kabul görmüştür. Ayrıca turizm bağlamındaki değişim ilişkilerinde en çok tercih edilen çıktılardan olan memnuniyetin, yerel halk-turist arasındaki etkileşim ve değişimin soyut bir çıktısı oluşu ve hem turistler hem de yerliler için önemi, Sosyal Değişim Teorisi'nin turizm bağlamında gördüğü kabulü kanıtlar niteliktedir (Özel ve Kozak, 2017). Dolayısıyla teori, örtük ya da açık olmak üzere baskın biçimde turizm alanında gerçekleştirilen çok sayıda araştırmanın temelini oluşturmaktadır (Adongo, Kim ve Elliot, 2019; Andereck, Valentine, Knopf ve Vogt, 2005; Caneday ve Zeiger, 1991; Coulson, MacLaren, McKenzie ve O'Gorman, 2014; Gannon, Rasoolimanesh ve Taheri, 2020; Jurowski ve Gursoy, 2004; Jurowski, Uysal ve Williams, 1997; Kanwal vd., 2020; King, Pizam ve Milman, 1993; Lee ve Back, 2003; Nunkoo ve Gursoy, 2012; Wang ve Pfister, 2008).

Teoriye göre ev sahibi toplumdaki bireylerin turizme karşı tutumları heterojen özelliktedir ve toplumdaki bireylerin turizme yönelik tutumları turizm endüstrisinin fayda ve maliyetlerine bağlı olarak farklılaşabilmektedir (Nunkoo, Smith ve Ramkissoon, 2013). Sosyal Değişim Teorisi'ni turizm bağlamında ele alan araştırmacılar, turizme ve turizm gelişimine olan desteğin turizmin etkilerine yönelik algılardan etkilendiğini ileri sürmektedirler (Ward ve Berno, 2011:1557). Bilindiği üzere turizmin bir toplumda başta ekonomik olmak üzere sosyal ve çevresel maliyetleri ile birlikte faydaları da olmaktadır. Buradan hareketle turizmin ekonomik, çevresel ve sosyo-kültürel etkileri olumlu olduğunda turistlere olan tutum da olumlu olmaktadır (Özel ve Kozak, 2017). Turizm faaliyetlerinin temel tarafları olan ev sahibi toplum ve turistler arasında kaynakların değişimi neticesinde ortaya çıkacak fayda ve maliyetlerin dengeli olması arzu edilmektedir. Bu denge sağlandığında taraflarda memnuniyet ortaya çıkacağı varsayılmaktadır. Eğer mübadele sürecinde fayda-maliyet dengesi bozulursa, etkileşim süreci olumsuz etkilenebilmekte ve mübadele gerçekleşmemektedir (Sharpley, 2014).

Teoriye göre bir turizm destinasyonunda yaşayan yerliler maliyete kıyasla daha fazla fayda elde edecekleri zaman turistlerle mübadeleye girmeye daha istekli olmaktadır (Andriotis ve Vaughan, 2003; Deccio ve Baloglu, 2002). Diğer bir deyişle, ev sahibi toplum ile turistlerin bu mübadeleden elde edecekleri faydayı optimize etme çabasında oldukları ileri sürülmektedir (Sharpley, 2008). Bireysel olarak turizmin hali hazırdaki ya da potansiyel faydalarının farkına varan sakinlerin (yerel arazi sahipleri, yatırımcılar, turizm sektöründe çalışanlar vb.) bölgedeki turizm gelişimine ve turistlere yönelik daha olumlu tutum sergilemeleri söz konusu olmaktadır. Öte yandan, bölgedeki turizm etkinliği büyüdükçe ve turistler ile sakinler arasındaki etkileşimin olumsuz sonuçları arttıkça, bölgenin olgunluk ve doyuma ulaşma düzeylerine de bağlı olarak sakinler turistlere karşı daha fazla kızgınlık gösterebilmekte ve hoşgörüsüz davranabilmektedir (Andriotis ve Vaughan, 2003; Kaynak ve Marandu, 2006).

Yerel halkın turistlere, tur operatörlerine, turizm girişimcilerine sundukları hizmetler ya da maruz kaldıkları etkiler karşılığında bunlara eş değer nitelikte faydalar sağlama beklentisinde oldukları bilinmektedir. Bölge sakinleri turizm kaynaklı değiş tokuştan elde edecekleri faydalara ek olarak bölgedeki turizmin gelişmesini destekleme, misafirperver ve hoşgörülü olma, turizm faaliyetlerinin neden olduğu kirliliği ve trafik sıkışıklığını tolere etme, turistlere öncelik verme ve benzeri davranışlar da gösterebilmektedir. Dolayısıyla Sosyal Değişim Teorisi, bir bölgede turizmin gelişmesi için toplumun desteği ve yerel halkın katılımının kabulünü vurgulamaktadır (Kaynak ve Marandu, 2006). Ap (1992) de yerlilerin turizmin gelişimine yönelik değerlendirmelerinin ve turizmi destekleme eğilimlerinin, turizmden elde edecekleri fayda ve katlanacakları maliyet beklentilerine göre şekillendiğini ileri sürmüştü ve alanda en çok

desteklenen araştırmacı olmuştur (Özel ve Kozak, 2017).

Sosyal Değişim Teorisi, geniş bir araştırmacı kitlesi tarafından gördüğü kabule rağmen bazı eleştiriler almıştır (Ward ve Berno, 2011; Woosnam, 2011). Yerel halkın turizm olgusuna yönelik tepkilerini anlamada, turistlere olan tutumlarını yorumlamada, teorinin kendi başına yetersiz olacağını ileri süren çalışmalar bulunmaktadır (Andereck vd., 2005; Coulson vd., 2014; Ward ve Berno, 2011 vb.). Bahsi geçen yetersizlik Pearce, Moscardo ve Ross (1996) tarafından şu üç konu çerçevesinde açıklanmıştır:

1. *Bilgilerin, rasyonel ve sistematik biçimde işlendiği varsayımı*: İnsan etkileşimini rasyonel olarak ele alıp ekonomik hesaplara indirilmesi bakımından eleştirilmektedir (West ve Turner, 2004).
2. *Sahip olunan bilginin yalnızca kişisel deneyimle elde edildiği varsayımı*: Yerel halk, sahip olduğu bilgiyi doğrudan kişisel deneyimle değil, bağlama ve sosyal yapıya dayalı olan sosyal deneyim yoluyla edinmektedir (Fredline ve Faulkner, 2000).
3. *Algıların geniş bir sosyo-kültürel ve tarihsel çerçevede içerisinde şekillenmesinin göz ardı edilmesi*: Teorinin öngördüğü doğrusal ve rasyonel süreç görüşü, gerçek hayatta nadiren kabul görmektedir. Sosyal mübadelenin meydana geldiği sosyo-kültürel bağlam göz ardı edilmekte, bu süreçteki dışsal etkiler görmezden gelinmektedir (Sharpley, 2014).

Teoriyi oldukça yüzeysel bulan ve sadece sonuçlara odaklanarak turist-yerel halk etkileşimini basit açıklamalara indirgediğini düşünen akademisyenlerin yanı sıra turizm olgusuna ilişkin rasyonel değerlendirmenin sosyo-kültürel etkileri açıklamada eksik kaldığını belirten araştırmacılar da bulunmaktadır (Sharpley, 2014; Smith, Ritchie ve Chien, 2018). Tüm bu eleştiriler, teorinin dışarıda bıraktığı konu ve kavramları vurgulasa da Sosyal Değişim Teorisi, turizm alanında yerel halk-turist karşılaşmasını açıklamada hala en çok kullanılan teoridir (Nunkoo, Smith ve Ramkisson, 2013; Tang, 2014; Hadinejad vd., 2019 vb.). Bu durum araştırmacılara Sosyal Değişim Teorisi'nin dikkate değer bir teori olduğunu ve gelişiminin incelenmesi gerektiğini göstermiştir. Bu nedenle çalışmanın amacı, Sosyal Değişim Teorisi'nin turizm araştırmalarında son çeyrek yüzyıldaki seyrinin nasıl olduğunu ortaya koymak olarak belirlenmiştir. Ayrıca bu teoriyi temel alan turizm araştırmalarında hangi kavramlara yer verildiği ve bu teoriyle hangi teorilerin ilişkilendirilip birlikte kullanıldığı da diğer araştırma sorularını oluşturmaktadır.

## YÖNTEM

Bu araştırma, turizm alanında yaygın biçimde kullanılan, desteklenen ve aynı zamanda da eleştirilen Sosyal Değişim Teorisi'nin turizm araştırmalarında son çeyrek yüzyıldaki seyrinin nasıl olduğunu ortaya koymayı amaçlamaktadır. Bu bağlamda son beş yılda dünya çapında turizm, boş zaman ve konaklama yönetimi alanlarında (tourism, leisure, hospitality management) öncü ve en iyi üç bilimsel dergi olan Annals of Tourism Research (ATR), Journal of Travel Research (JTR) ve Tourism Management (TM) örneklem olarak belirlenmiştir (Tablo 1). 1996 ile 2020 yıllarını kapsayan 25 yıllık dönemde Sosyal Değişim Teorisi ile ilgili yayımlanmış araştırma makaleleri incelenmiştir. Dolayısıyla bu çalışmadaki ikincil veri kullanımı, araştırmanın tekniği ve kapsamı göz önüne alındığında bu araştırma etik kurul izni gerektiren araştırmalar kapsamına girmemektedir.

**Tablo 1.** Turizm Alanında Üç Derginin Son Beş Yıldaki Sıralaması

Yıllara Göre Dergilerin Etki Faktörleri									
2015	Etki Faktörü	2016	Etki Faktörü	2017	Etki Faktörü	2018	Etki Faktörü	2019	Etki Faktörü
JTR	3.153	JTR	3.188	TM	3.027	JTR	3.176	TM	3.068
ATR	2.539	TM	2.648	JTR	2.820	TM	2.924	JTR	3.014
TM	2.457	ATR	2.261	ATR	2.262	ATR	2.180	ATR	2.228

**Kaynak:** Scimago Journal and Country Ranks, 2021.

Akademisyenler ve uygulayıcılar bilgi edinmek ve yeni bulguları yaymak için en çok bilimsel dergilere başvurduğundan teknik notlar, bildirimler, tezler, kitaplar vb. yayınlar çalışma kapsamına dâhil edilmemiştir. Nitekim araştırmacılar da dergilerin en yüksek araştırma düzeyini temsil ettiğini varsaymıştır (Change ve Katrichis, 2016; Hall, 2011; Nord ve Nord, 1995). Sosyal Değişim Teorisi'nin içinde geçtiği, 1996-2020 yılları arasında yayımlanmış araştırma makalesi ve derleme makalesi türündeki yayınlar; ATR'de 62, TM'de 116 ve JTR'de 66 olmak üzere toplam 244 tanedir. İlgili makaleler tarandıktan sonra iki farklı düzey belirlenmiştir. Buna göre Sosyal Değişim Teorisi'nin başlık, anahtar kelime ve/veya özet kısmında yer aldığı makaleler I. Derece; Sosyal Değişim Teorisi'nin makale metninde birden çok kez yer aldığı ve kavramsal çerçeveyi desteklediği tespit edilen makaleler ise II. Derece olarak belirlenmiştir. Tüm makalelerin 64 tanesi I. Derece olarak belirlenmiş, geriye kalan makalelerden yalnızca 73'ünün II. Derece olduğu görülmüş ve dolayısıyla 107 makale II. Derece makaleler için belirlenen koşulları taşımadığından elenmiştir. 28 Ekim 2020 - 1 Ocak 2021 tarihleri arasında gerçekleştirilen tarama sonucunda elde edilen toplam 137 araştırma makalesi, basım yılı, yazar sayısı, katkı sağlayan ülkeler, yazarların kurumlar arası işbirliği durumu ve araştırma türü parametreleri temelinde, bir diğer ifadeyle bibliyometrik özelliklerine dayalı olarak incelenmiştir.

Makalelerde, Sosyal Değişim Teorisi'yle birlikte kullanılan ve bu teoriyle ilişkilendirilen kavramlar ile teoriler, içerik analizi ile tespit edilmiştir. Söz konusu makalelerde kullanılan teori ve kavramların sıklığına göre sınıflama yapıldığı için frekans analizi kullanılmıştır. Kavramların analizinde, özellikle analiz kategorilerinin belirlendiği ve tekrar kümelendiği göz önüne alınırsa frekans analizine ek olarak kategorik analizin de yapıldığını söylemek mümkündür (Bilgin, 2014). Elde edilen bulguların turizm alanında önemli bir yeri olan Sosyal Değişim Teorisi'nin son çeyrek yüzyıldaki seyrini yansıtması ve araştırmacılara yol göstermesi beklenmektedir.

## BULGULAR

Çalışma kapsamında incelenen toplam 137 makalenin 64 (%46,7)'ü I. Derece makalelerden, 73 (%53,3)'ü II. Derece makalelerden oluşmaktadır. Çalışmadaki ilk parametre olan basım yılına göre makalelerin dağılımı, Tablo 2'deki gibidir.

**Tablo 2.** Dergilerdeki Makale Sayılarının Yıllar İtibariyle Dağılımı

Dergi Adı	1996-2000	2001-2005	2006-2010	2011-2015	2016-2020	Toplam Makale Sayısı	Yüzdeler Dağılım (%)
ATR	5	9	2	10	10	36	26,3
TM	1	4	9	16	35	65	47,4
JTR	3	6	8	7	12	36	26,3
<b>Toplam</b>	9	19	19	33	57	137	100

Tablo 2’de görüldüğü üzere, Sosyal Değişim Teorisi ile ilgili makalelerin yaklaşık % 47’si TM’de yayımlanmıştır. ATR ve JTR’nin her ikisinde de yayımlanan makalelerin, toplam makalelerin %26,3’ünü oluşturduğu tespit edilmiştir. Bulgular, çalışmaların son on yılda belirgin bir şekilde artış eğiliminde olduğunu göstermektedir. Sosyal Değişim Teorisi’ni kullanan turizm çalışmalarının, özellikle de son beş yılda, TM’de daha fazla yayımlandığı görülmektedir. Yayımlanan makalelerin sayısı, 1995 yılından bu yana önemli bir artış göstermiştir.

Çalışmanın ikinci parametresi olan yazar sayısına göre makalelerin dağılımı Tablo 3’teki gibidir. Bu tabloda birden fazla makaleye katkı sağlayan yazarlar göz ardı edilmiştir.

**Tablo 3.** Makalelerin Yazar Sayısı İtibariyle Dağılımı

Tek Yazarlı		İki Yazarlı		Üç Yazarlı		Dört ve Üzeri Yazarlı		Toplam	
Makale Sayısı	%	Makale Sayısı	%	Makale Sayısı	%	Makale Sayısı	%	Makale Sayısı	%
9	6,6	47	34,3	56	40,9	25	18,2	137	100

Çalışma kapsamında incelenen 137 makaleye, toplam 375 yazar tarafından katkı sağlandığı görülmüştür. Tablo 3’de görüldüğü üzere tek yazarlı makalelerin sayısı, çok yazarlı makale sayısına kıyasla azınlıktadır. Çok yazarlılık durumunda ise üç yazarlı olarak yayımlanan makale sayısının, toplam makale sayısının yaklaşık %41’ini oluşturduğu tespit edilmiştir.

Çalışmanın ikinci parametresi olan yazarların katkı sağladıkları ülkelere göre makalelerin dağılımı Tablo 4’teki gibidir.

**Tablo 4.** Yazarların Katkı Sağladıkları Ülkeler İtibariyle Makalelerin Dağılımı

Ülke Adı	Dergi Adı			Toplam Ülke Sayısı	Ülkelerin Yüzelik Dağılımı (%)
	ATR	JTR	TM		
ABD	33	54	44	131	34,9
Birleşik Krallık	8	3	22	33	9
Çin	1	5	23	29	7,7
Avustralya	11	6	11	28	7,5
İspanya	5	10	12	27	7,2
Güney Kore	1	0	12	13	3,7
Hong Kong	3	0	8	11	2,9
Malezya	0	4	7	11	2,9
Güney Afrika	2	5	4	11	2,9
Portekiz	0	4	6	10	2,6
Diğer	22	10	39	71	18,7
<b>Toplam</b>	<b>86</b>	<b>101</b>	<b>188</b>	<b>375</b>	<b>100</b>

Yazarların katkı sağladığı ülkeleri gösteren Tablo 4’e göre yaklaşık %35 oranıyla turizm çalışmalarında en çok ABD’deki yazarların Sosyal Değişim Teorisi’ni kullandığı görülmüştür. Dergiler açısından değerlendirildiğinde ise ABD’den katkı sağlayan yazarların en çok JTR dergisini tercih ettikleri görülmüştür. Bunu %9 ile Birleşik Krallık ve yaklaşık %8 ile de Çin takip



etmektedir. Birleşik Krallık ve Çin’den katkı sağlayan yazarların ise en çok TM dergisini tercih ettikleri görülmüştür.

Çalışmanın üçüncü parametresi, kurumsal işbirliğidir. Buna göre yazarların aynı kurumdan olması durumu, “kurumsal işbirliği yok”; yazarların aynı ülkede yer alan farklı kurumlardan olması durumu, “ulusal işbirliği” ve yazarların farklı ülkelerde yer alan farklı kurumlardan olması durumu ise “uluslararası işbirliği” biçiminde betimlenmiştir. Kurumsal işbirliği durumuna göre makalelerin dağılımı Tablo 5’teki gibidir.

**Tablo 5.** Makalelerin Kurumsal İşbirliği İtibariyle Dağılımı

Kurumsal İşbirliği Yok		Ulusal İşbirliği		Uluslararası İşbirliği		Toplam	
Makale Sayısı	%	Makale Sayısı	%	Makale Sayısı	%	Makale Sayısı	%
26	20,3	37	28,9	65	50,8	128	100

\*: Tablo 3’te de yer verilen tek yazarlı 9 çalışma, kurumsal işbirliği bağlamında incelemeye dâhil edilmemiştir.

Tablo 5’te görüldüğü üzere, Sosyal Değişim Teorisini kullanan turizm çalışmalarının yarısından fazlası, uluslararası işbirliği ile gerçekleştirilmiştir. Ulusal işbirliği ile gerçekleştirilen çalışmalar, toplamın yaklaşık %29’unu oluştururken çalışmaların yaklaşık %20’si ise aynı kurumda çalışan yazarlar tarafından gerçekleştirilmiştir.

Çalışma kapsamındaki 137 makale, dördüncü parametre olan araştırma türü bakımından incelendiğinde, çalışmaların 131 (%95,6)’inin ampirik türde, 6 (%4,4)’sının ise kavramsal türde olduğu tespit edilmiştir.

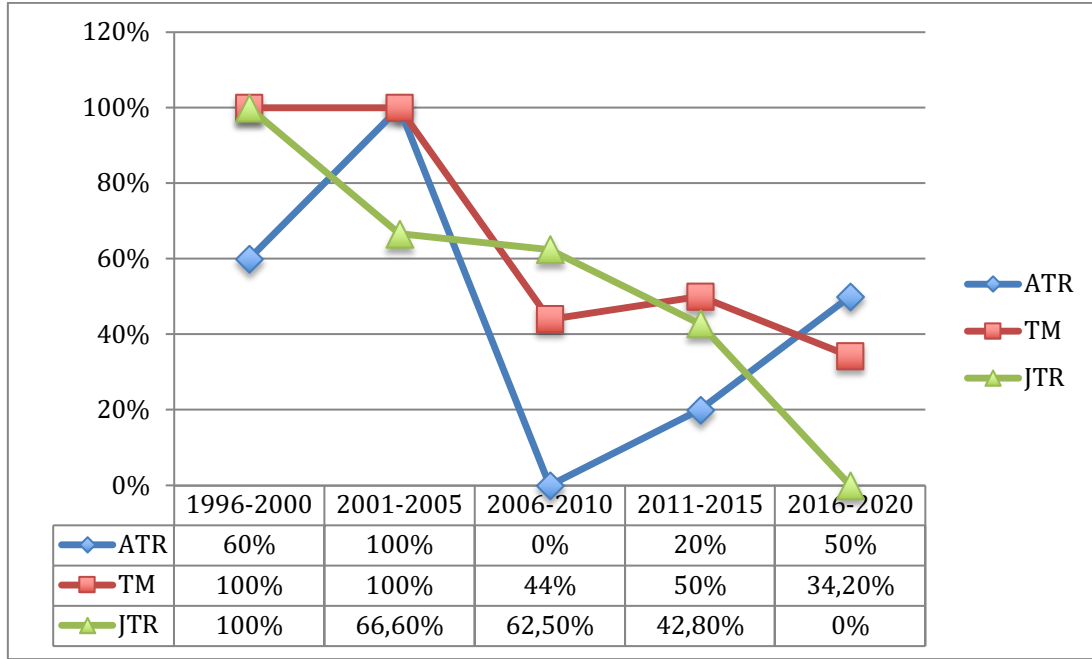
Bir diğer parametre olan Sosyal Değişim Teorisinin ilişkilendirildiği teorilerden önce Sosyal Değişim Teorisinin tek başına kullanıldığı çalışmaların sayısı Tablo 6’da yer almaktadır.

**Tablo 6.** Sosyal Değişim Teorisini Tek Başına Kullanan Çalışmaların Yıllar İtibariyle Dağılımı

Dergi Adı	1996-2000	2001-2005	2006-2010	2011-2015	2016-2020	Toplam Makale Sayısı
ATR	3	9	0	2	5	19
TM	1	4	4	8	12	29
JTR	3	4	5	3	0	15
<b>Toplam</b>	7	17	9	13	17	63

Tablo 6’da yer alan makale sayılarının yüzdelik dağılımına göre oluşturulan Şekil 1’de görüleceği üzere, teorinin tek başına kullanımı son 10 yılda azalma eğilimi göstermektedir.

Şekil 1’e göre ATR’de yayımlanan ve Sosyal Değişim Teorisinin tek başına kullanan çalışmalar artış eğilimindeyken TM ve JTR’de yayımlanan çalışmaların aksine azalış eğiliminde olduğu tespit edilmiştir. Öte yandan bu azalış eğilimine paralel olarak pek çok teorinin Sosyal Değişim Teorisi ile bir arada kullanıldığı görülmüştür. Tablo 7, bu çalışmalarda yer verilen ve ilgili teori ile ilişkilendirilen diğer teorileri açıklamaktadır.



Şekil 1. Sosyal Değişim Teorisi'ni Tek Başına Kullanan Çalışmaların Dergiler Bazında Karşılaştırması

Tablo 7. Sosyal Değişim Teorisi ile İlişkilendirilen Teoriler

No	Teoriler	Toplam Makale Sayısı (N= 72)		No	Teoriler	Toplam Makale Sayısı (N= 72)	
		Frekans	(%)			Frekans	(%)
1	Sosyal Temsil Teorisi (Social Representation)	14	19,44	11	Weber'in Formal/Biçimsel ve Tözsel Rasyonalite Teorisi (Weber's Theory of Formal and Substantive Rationality)	3	2,77
2	Sosyal Kimlik Teorisi (Social Identity)	7	9,72	12	Neden Sonuç Zinciri Teorisi (Means End Theory)	2	2,77
3	Sebepli Eylem Teorisi (Theory of Reasoned Action)	5	6,94	13	Eşitlik Teorisi (Equity Theory)	2	2,77
4	Paydaş Teorisi (Stakeholder Theory)	5	6,94	14	Mekân/Yer Kimliği Teorisi (Place Identity Theory)	2	2,77
5	Duygusal Aktarım Teorisi (Emotional Solidarity Theory)	5	6,94	15	Kişisel Çıkar Teorisi (Self Interest Theory)	2	2,77
6	Sosyal Mesafe Teorisi (Social Distance Theory)	4	5,55	16	Kaynak Teorisi (Resource Theory)	2	2,77
7	Atf Teorisi (Attribution Theory)	3	4,16	17	Yayılma Teorisi (Spillover Theory)	2	2,77
8	Sosyal Öğrenme Teorisi (Social Learning Theory)	3	4,16	18	Temas Hipotezi Teorisi (Contact Hypotesis Theory)	2	2,77
9	Bağımlılık Teorisi (Dependency Theory)	3	4,16	19	Sosyal Bozulma Teorisi (Social Disruption Theory)	2	2,77
10	Bütünlük Tehdit Teorisi (Integrated Threat Theory)	3	4,16	*: Toplam 65 makede Sosyal Değişim Teorisi tek başına kullanılmıştır. Bu sebeple toplam makale sayısı 72'ye indirgenmiştir. **: İki kereden az kullanılan teorilere tabloda yer verilmemiştir. ***: Makalelerin bazılarında birden çok teori birlikte kullanılmıştır.			

Çalışmanın bir diğer parametresi olan Sosyal Değişim Teorisi'nin diğer teorilerle birlikte kullanılma durumuna ilişkin incelemede, ilgili teorilerin kullanılma sıklıkları belirlenmiştir. Bu kapsamda yapılan frekans analizi Tablo 7'de görülmektedir.

Tablo 7'ye göre Sosyal Değişim Teorisi ile birlikte en çok kullanılan teorinin Sosyal Temsil Teorisi olduğu tespit edilmiştir. Bunu Sosyal Kimlik Teorisi, Sebepli Eylem Teorisi, Paydaş Teorisi ve Duygusal Aktarım Teorisi takip etmektedir. Bu teorilerin açıklamalarına Tablo 8'de yer verilmektedir.

**Tablo 8.** Sosyal Değişim Teorisi ile İlişkilendirilen Teoriler

No	Teoriler	Teorisyen	Teorinin Tanımı
1	<b>Sosyal Temsil Teorisi</b> (Social Representation Theory)	1961, Moscovici	Bir topluluğun dünyayı anlamlandırıldığı ve diğer topluluklarla etkileşim kurduğu, paylaşılan değerler, fikirler ve uygulamalar bütünüdür (Voelklein ve Howarth, 2005).
2	<b>Sosyal Kimlik Teorisi</b> (Social Identity Theory)	1979, Tajfel ve Turner	Bir bireyin benliğinin, bir sosyal gruba/gruplara üyeliğine bağlı olarak ortaya çıkan değerler ve duygularla şekillenmesidir (Palmer, Koenig-Lewis ve Jones, 2013).
3	<b>Sebepli Eylem Teorisi</b> (Theory of Reasoned Action)	1975, Fishbein ve Ajzen	Bireylerin davranışları, tutumlarının bir sonucudur (Prayag vd., 2013).
4	<b>Paydaş Teorisi</b> (Stakeholder Theory)	1984, Freeman	İşletmeler, çeşitli gruplarla, bireylerle ve diğer işletmelerle olan ilişkileriyle betimlenir (Mihalic, 2020).
5	<b>Duygusal Aktarım Teorisi</b> (Emotional Solidarity Theory)	1915, Durkheim	Bireyler arasındaki ilişkiler, duygusal yakınlık ve temas derecesi ile karakterize edilir (Hammarstrom, 2005).

Çalışmanın son parametresi olarak Sosyal Değişim Teorisi'ni temel alan turizm çalışmalarında teori ile ilişkilendirilen kavramlara Tablo 9'da yer verilmiştir. Kavramların analizinde, analiz kategorileri belirlenmiş ve tekrar kümelenmiştir. Dolayısıyla hem frekans analizine hem de kategorik analize başvurulmuştur.

**Tablo 9.** Sosyal Değişim Teorisi ile İlişkilendirilen Kavramlar

		Toplam Makale Sayısı (N= 137)				Toplam Makale Sayısı (N= 137)	
No	Kavramlar	Frekans	Alt Kavramlar	No	Kavramlar	Frekans	Alt Kavramlar
1	<b>Tutum</b> (Attitude)	44	Yerel Halkın Tutumları	5	<b>Algı</b> (Perception)	24	Toplumun Algısı
			Etkilere Yönelik Tutum				Turiste Yönelik Algılar
			Turistlere Yönelik Tutum				Turistlerin Algıları
			Turizme Yönelik Tutum				
			Çevreye Yönelik Tutum				
2	<b>Etki</b> (Impact)	41	Turizmin Etkileri	6	<b>Fayda</b> (Benefit)	20	Algılanan Fayda
			Sosyal Etkiler				Bireysel Fayda
			Çevresel Etkiler				Ekonomik Fayda
			Ekonomik Etkiler				Turizmin Faydası
			Etkiye Yönelik Algılar				
3	<b>Destek</b> (Support)	33	Toplumsal Destek	7	<b>Güven</b> (Trust)	18	Hükümete Güven
			Turizm Gelişimine Destek				Karşılıklı Güven
			Politik Destek				Destinasyona Güven
			Örgütsel Destek				Kurumlara Güven
4	<b>Gelişim</b> (Development)	25	Turizm Gelişimi	8	<b>Toplum</b> (Community)	11	Toplum Endişesi
			Ekonomik Gelişim				Toplumun Katılımı
			Toplumsal Gelişim				Toplum Tepkileri
							Toplumun Katkıları

Bunlara ek olarak bağlılık (attachment), etkileşim (interaction), yaşam kalitesi (quality of life), memnuniyet (satisfaction), duygu (emotion), vatandaşlık davranışı (citizenship behavior), algılanan maliyet (perceived cost) ve birlikte yaratma (co-creation) gibi kavramların da kullanıldığı tespit edilmiştir.

## TARTIŞMA, SONUÇ ve ÖNERİLER

Bu çalışma kapsamında, yaygın biçimde turizm alanında araştırmalara temel oluşturan Sosyal Değişim Teorisi'nin ilgili literatürdeki son 25 yıl içindeki durumuna ayna tutulmuş ve alandaki araştırmacılara yol gösterebilecek çıkarımlar elde edilmiştir. Buna göre 1996 ve 2020 yılları arasında turizm alanının öncü bilimsel dergileri olan ATR, TM ve JTR' de yayımlanan toplam 137 makale basım yılı, yazar sayısı, katkı sağlayan ülkeler, kurumlar arası işbirliği durumu, araştırma türü, teoriyle ilişkilendirilen kavramlar ve teoriler parametreleri temelinde incelemeye tabi tutulmuştur. Analizler neticesinde araştırmacılara fayda sağlayacağı düşünülen birçok bulguya ulaşılmıştır.

İlk olarak Sosyal Değişim Teorisi'nin yıllara göre dağılımı incelendiğinde genel olarak son on yılda yayımlanan makale sayısında bir artış eğilimi olduğunu söylemek mümkündür. Ancak özellikle son beş yılda Sosyal Değişim Teorisi'ni kullanan araştırmaların çok belirgin biçimde arttığı görülmektedir. Teorinin turizm alanındaki çalışmalarda 1992'den beri (Ap, 1992) kullanılıyor olduğu göz önüne alındığında bu artış dikkat çekmektedir. Teorinin tek başına kullanımından ziyade eleştiri alan yönlerini bertaraf etmek üzere birden fazla teorinin birlikte kullanımına doğru bir eğilim olduğu düşünülmektedir. Dergi özelinde değerlendirecek olursak TM'nin Sosyal Değişim Teorisi temelli makale yayımlamada öncü olduğunu söylemek yanlış olmayacaktır. JTR ve ATR' nin yıllara göre dağılımı değişse de toplam makale sayısı içindeki paylarının eşit olduğu tespit edilmiştir.

Makaleler ikinci olarak yazar sayısı parametresi bağlamında ele alınmıştır. Buna göre makalelerin genellikle çok yazarlı ve üç yazarlı olarak hazırlandığı görülmüştür. Öte yandan, tek yazarlı makale sayısının ise azınlığı oluşturduğunu söylemek mümkündür. Yazarların çok sayıda olması ve özellikle de bu yazarların farklı disiplinlerden olması, bakış açılarını genişletmesi anlamında konuyu zenginleştirebilir. Bu bağlamda gelecekteki araştırmalarda, makalelere katkı sağlayan yazarların uzmanlık alanları temelinde bir değerlendirme yapılarak hangi alanlardan daha fazla katkının verildiği ortaya konulabilir.

Katkı sağlayan ülkeler açısından yapılan analizlerde ise en çok ABD, Birleşik Krallık ve Çin'deki araştırmacıların Sosyal Değişim Teorisi'ne başvurdukları göze çarpmaktadır. Ancak Amerika Birleşik Devletleri'ndeki araştırmacıların Sosyal Değişim Teorisi'ni diğer ülkelere kıyasla çok daha fazla ele aldığı görülmüştür. Coğrafi açıdan düşünüldüğünde ABD'nin gerek geniş yüzölçümü gerek çok kültürlü yapısından dolayı turizmin toplumsal ve ekonomik etkileri oldukça fazladır. Bu sebeple bu teoriyi temel alan çalışmaların ABD'deki yaygınlığı da beklenen bir sonuçtur.

Bir diğer parametre olan yazarlar arasındaki kurumsal iş birliği durumu açısından ise araştırmaların çoğunlukla farklı ülkelerdeki ve farklı kurumlardaki araştırmacıların ortaklaşa çalışması ile gerçekleştirildiğini söylemek mümkündür. Ancak uluslararası işbirliği ile yapılan araştırmaların tüm makalelerin yaklaşık yarısını oluşturduğu dikkat çekmektedir. Öte yandan, aynı kurumda çalışan araştırmacıların işbirliği durumu da hatırı sayılır düzeydedir. Sosyo-kültürel temeli olan bir teoriden bahsedildiğinde farklı ülkelere katkı sağlanması sosyo-kültürel anlamda çalışmalarını zenginleştirmektedir. Çalışmalarında Sosyal Değişim Teorisi'ni

kullanan yazarlar arasındaki bağların yapılarını ortaya koyacak bir sosyal ağ analizi çalışmasıyla yazarlar arasındaki etkileşim de gelecek araştırmalarda ele alınabilir.

Sosyal Değişim Teorisi ile ilişkilendirilen teoriler ve kavramlar parametrelerinin, bu çalışma ile alanyazına sunulacak en önemli katkıyı temsil ettiğini söylemek mümkündür. Çalışma kapsamında incelenen araştırma makalelerinin büyük bir çoğunluğunda Sosyal Değişim Teorisi tek başına teorik alt yapıyı oluşturmaktadır (Gursoy, Yolal, Ribeiro ve Panosso Netto, 2017; Kanwal vd., 2020; Nunkoo ve Ramkissoon, 2012 vb.). Ancak bu durum TM ve JTR için zamanla değişmiş, Sosyal Değişim Teorisi'ni desteklemek üzere bir ya da birden fazla başka teoriye başvurulmuştur. Bu durum turizm alanındaki araştırmacıların, Sosyal Değişim Teorisi'ne yöneltilen eleştirileri görmezden gelmediğini hem bu eleştirileri engellemek hem de açıklamalarını güçlendirmek ve zenginleştirmek adına böyle bir eğilimde olduklarını göstermektedir.

Sosyal Değişim Teorisi, taraflar arasındaki mübadeleye rasyonel ve sistematik olarak yaklaştığı (West ve Turner, 2004) ve bu mübadelede sosyal deneyim ile sosyo-kültürel çevreyi ihmal ettiği (Fredline ve Faulkner, 2000) için eleştirilmiştir. Bu eleştirilerden hareketle, teorinin eksik yönlerini tamamlamak üzere birden çok teorinin aynı anda işe koşulması önemli hale gelmektedir. Örneğin, Paydaş Teorisi (Mihalic, 2020), Sosyal Değişim Teorisi'nin değişim ilişkilerinde sosyal çevreyi göz ardı etmesine yönelik eksikliği gidermede faydalı olabilir. Benzer şekilde, Sosyal Temsil Teorisi de taraflar arasında paylaşılan değer ve fikirleri önemsemesi bakımından (Voelklein ve Howarth, 2005), teorinin sosyo-kültürel çevreyle ilgili eksik yönünü tamamlayabilir. Duygusal Aktarım Teorisi'nin de (Hammarstrom, 2005) Sosyal Değişim Teorisi'nin ihmal ettiği duygusal yakınlık ve temas derecesi gibi konularda tamamlayıcı rol üstlendiği düşünülmektedir. Bir başka örnek olarak Sosyal Kimlik Teorisi'nin grup davranışlarını ve gruba aidiyetin taraflar arasındaki ilişkiye etkisini konu alması yönüyle (Palmer, Koenig-Lewis ve Jones, 2013) mübadeleye rasyonel ve sistematik bakan Sosyal Değişim Teorisi'nin önemli bir eksikliğini giderdiği düşünülmektedir.

Son olarak Sosyal Değişim Teorisi ile ilişkilendirilen kavramlar incelendiğinde ise tutum, etki, destek, gelişim, algı, fayda, güven ve toplum kavramlarının araştırmalarda ve araştırma modellerinde sıklıkla değişken olarak kullanıldıkları görülmüştür. Bilindiği üzere teoriler, kavramlar arasındaki ilişkileri tanımlamaya veya açıklamaya çalışmaktadır. Bu nedenle alanyazın taramasında probleme konu olan kavramlar hakkında detaylı bilgiye sahip olmak, araştırmacının uygun teorilere ulaşmasını ve kullanmasını kolaylaştıracaktır (Yener, 2018). Dolayısıyla bu araştırmada tespit edilen kavramlar, yeni bir araştırma tasarımında ya da geliştirilecek bir modelde yol gösterici olabilecektir. Ayrıca kavramsal çerçevenin bilinmesi, ilgili teoriyle bağlantılı olabilecek ancak henüz çalışılmamış kavramların tespitini kolaylaştıracaktır. Böylece potansiyel çalışma alanlarıyla ilgili literatürdeki boşluklar da ortaya çıkacaktır. Bu bağlamda Sosyal Değişim Teorisi ile yakından ilişkili olduğu düşünülen fakat araştırmalarda göz ardı edilen bazı kavramlar olduğu tespit edilmiştir. Örneğin, turizmin arz tarafında yer alan ev sahibi toplumun turistlerle birlikte turistik tüketime dâhil olması bakımından birlikte yaratma, iş birliği ve katılım gibi kavramlar, Sosyal Değişim Teorisi'ni temel alan çalışmalarda ele alınabilir ya da bu konularda gerçekleştirilecek çalışmalarda ilgili teoriye başvurulabilir. Bunun yanında turizmin sosyo-kültürel ve çevresel etkileri düşünüldüğünde hoşgörü, algılanan risk, sürdürülebilirlik gibi kavramlar da gelecekteki araştırmalara farklı bakış açıları sağlayabilir.

Geçmiş araştırmaların gözden geçirilmesi, tüm akademik araştırma alanlarında önemli bir çabadır (Webster ve Watson, 2002). Mevcut literatürün etkili bir şekilde incelenerek teorideki ve metodolojideki gelişmelerin sunulduğu, potansiyel araştırma konularının ortaya çıkarıldığı çalışmalar, ilgili alandaki bilgi bütününe toplu bakış sağlamakta, alanın yapısını ve sınırlarını ortaya koyarak o alana özgü bilginin ilerleyişine katkı sağlamaktadırlar (Goldman, 1979; Hart,

1998; Wells ve Picou, 1981). Gelecekteki araştırmaların yönünü tayin etmede önemli bir yeri olan bibliyometrik araştırmalar hem turizm alanının anlaşılmasını kolaylaştırmakta hem de alandaki bilgi birikiminin iyileştirilmesini sağlamaktadırlar (Reid ve Andereck, 1989). Bu anlamda çalışma turizm alanında turist-yerel halk karşılaşması, yerel halkın turizme yönelik algıları, turizme katılımı ve desteği gibi konularla ilgili olan araştırmacılara teorik farkındalık sağlayacaktır.

## KAYNAKÇA

- Adongo, R., Kim, S. S. and Elliot, S. (2019). "Give and take": A Social Exchange Perspective on Festival Stakeholder Relations, *Annals of Tourism Research*, 75: 42-57.
- Andereck, K. L., Valentine, K. M., Knopf, R. C. and Vogt, C. A. (2005). Residents' Perceptions of Community Tourism Impacts, *Annals of Tourism Research*, 32(4): 1056-1076.
- Andriotis, K. and Vaughan, R. D. (2003). Urban Residents' Attitudes Toward Tourism Development: The Case of Crete, *Journal of Travel Research*, 42(2): 172-185.
- Ap, J. (1992). Residents' Perceptions on Tourism Impacts, *Annals of Tourism Research*, 19(4): 665-690.
- Bilgin, N. (2014). *Sosyal Bilimlerde İçerik Analizi Teknikler ve Örnek Çalışmalar*. Ankara: Siyasal Kitabevi.
- Blau, P. M. (1964). *Exchange, and Power in Social Life*. New York: John Wiley & Sons.
- Caneday, L. and Zeiger, J. (1991). The Social, Economic, and Environmental Costs of Tourism to a Gaming Community as Perceived by its Residents, *Journal of Travel Research*, 30(2): 45-49.
- Chang, W. J., and Katrichis, J. M. (2016). A Literature Review of Tourism Management (1990-2013): A Content Analysis Perspective, *Current Issues in Tourism*, 19(8): 791-823.
- Chen, S. and Raab, C. (2012). Predicting Resident Intentions to Support Community Tourism: Toward an Integration of Two Theories, *Journal of Hospitality Marketing & Management*, 21 (3): 270-294.
- Coulson, A. B., MacLaren, A. C., McKenzie, S. and O'Gorman, K. D. (2014). *Hospitality Codes and Social Exchange Theory: The Pashtunwali and Tourism in Afghanistan*, *Tourism Management*, 45: 134-141.
- Creswell, J. W. (2003). *Research Design Qualitative, Quantitative, and Mixed Methods Approaches*. California: Sage Publications.
- Cropanzano, R. and Mitchell, M. S. (2005). Social Exchange Theory: An Interdisciplinary Review, *Journal of Management*, 31(6): 874-900.
- Deccio, C. and Baloglu, S. (2002). Nonhost Community Resident Reactions to the 2002 Winter Olympics: The Spillover Impacts, *Journal of Travel Research*, 41(1): 46-56.
- Durkheim, E. (1995). *The Elementary Forms of the Religious Life*. New York: Free Press.
- Emerson, R. M. (1962). Power-Dependence Relations, *American Sociological Review*, 27(1): 31-41.
- Emerson, R. M. (1976). Social exchange theory, *Annual Review of Sociology*, 2: 335-362.
- Firth, R. (1967). *Themes in Economic Anthropology*. London: Tavistock.
- Fishbein, M. and Ajzen, I. (1977). *Belief, Attitude, Intention, and Behavior: An Introduction to Theory and Research*. Reading, MA: Addison-Wesley.

- Fredline, E. and Faulkner, B. (2000). *Host Community Reactions: A Cluster Analysis*, *Annals of Tourism Research*, 27(3): 763-784.
- Freeman, R. E. (1984). *Strategic Management: A Stakeholder Approach*. ABD: Pitman Publishing.
- Gannon, M., Rasoolimanesh, S. M. and Taheri, B. (2020). Assessing the Mediating Role of Residents' Perceptions Toward Tourism Development, *Journal of Travel Research*, 60(1): 149-171.
- Garau-Vadell, J. B., Gutiérrez-Taño, D. and Díaz-Armas, R. (2019). Residents' Support for P2P Accommodation in Mass Tourism Destinations, *Journal of Travel Research*, 58(4): 549-565.
- Goldman, A. (1979). Publishing Activity in Marketing as an Indicator of Its Structure and Disciplinary Boundaries, *Journal of Marketing Research*, 16(4): 485-494.
- Gursoy, D. and Rutherford, D. G. (2004). Host Attitudes Toward Tourism: An Improved Structural Model, *Annals of Tourism Research*, 31(3): 495-516.
- Gursoy, D., Jurowski, C. and Uysal, M. (2002). Resident Attitudes: A Structural Modeling Approach, *Annals of Tourism Research*, 29(1): 79-105.
- Gursoy, D., Yolal, M., Ribeiro, M. A. and Panosso Netto, A. (2017). Impact of Trust on Local Residents' Mega-Event Perceptions and Their Support, *Journal of Travel Research*, 56(3): 393-406.
- Hadinejad, A., Moyle, B. D., Scott, N., Kralj, A. and Nunkoo, R. (2019). Residents' Attitudes to Tourism: A Review, *Tourism Review*, 74 (2): 150-165.
- Hall, C. M. (2011). Publish and Perish? Bibliometric Analysis, Journal Ranking and the Assessment of Research Quality in Tourism, *Tourism Management*, 32(1): 16-27.
- Hammarstrom, G. (2005). The Construct of Intergenerational Solidarity in a Lineage Perspective: A Discussion on Underlying Theoretical Assumptions, *Journal of Aging Studies*, 19 (1): 33-51.
- Hart, C. (1998). *Doing a Literature Review: Releasing the Social Science Research Imagination*. London: Sage.
- Homans, G. C. (1958). Social Behavior as Exchange, *American Journal of Sociology*, 63: 597-606.
- Homans, G. C. (1961). *Social Behavior and Its Elementary Forms*. New York: Harcourt, Brace and World.
- Jurowski, C. and Gursoy, D. (2004). Distance Effects on Residents' Attitudes Toward Tourism, *Annals of Tourism Research*, 31(2): 296-312.
- Jurowski, C., Uysal, M. and Williams, D. R. (1997). A Theoretical Analysis of Host Community Resident Reactions to Tourism, *Journal of Travel Research*, 36(2): 3-11.
- Kanwal, S., Rasheed, M. I., Pitafi, A. H., Pitafi, A. and Ren, M. (2020). Road and Transport Infrastructure Development and Community Support for Tourism: The Role of Perceived Benefits, and Community Satisfaction, *Tourism Management*, 77: 104014.
- Kaynak, E. and Marandu, E. E. (2006). Tourism Market Potential Analysis in Botswana: A Delphi Study, *Journal of Travel Research*, 45(2): 227-237.
- King, B., Pizam, A. and Milman, A. (1993). Social Impacts of Tourism: Host Perceptions, *Annals of Tourism Research*, 20(4): 650-665.
- Lambe, C. J., Wittmann, C. M. and Spekman, R. E. (2001). Social Exchange Theory and Research on Business-to-Business Relational Exchange, *Journal of Business-to-Business Marketing*, 8(3): 1-36.



- Lee, C. K. and Back, K. J. (2003). Pre- and Post-Casino Impact of Residents' Perception, *Annals of Tourism Research*, 30(4): 868-885.
- Malinowski, B. (1922). Ethnology and the Study of Society, *Economica*, 6: 208-219.
- Mauss, M. (1925). *The Gift: Forms and Functions of Exchange in Archaic Societies*. New York: The Norton Library.
- Mihalic, T. (2020). Conceptualising Overtourism: A Sustainability Approach, *Annals of Tourism Research*, 84: 103025.
- Moscovici, S. (1961). *La Psychanalyse, Son Image et son Public*. Paris: PUF.
- Nicholas, L. N., Thapa, B. and Ko, Y. J. (2009). Residents' Perspectives of a World Heritage Site: The Pitons Management Area, St. Lucia, *Annals of Tourism Research*, 36 (3): 390-412.
- Nord, J. H. and Nord, G. D. (1995). MIS Research: Journal Status and Analysis, *Information Management*, 29(1): 29-42.
- Nunkoo, R. (2016). Toward a More Comprehensive Use of Social Exchange Theory to Study Residents' Attitudes to Tourism, *Procedia Economics and Finance*, 39: 588-596.
- Nunkoo, R. and Gursoy, D. (2012). Residents' Support for Tourism: An Identity Perspective, *Annals of Tourism Research*, 39(1): 243-268.
- Nunkoo, R. and Ramkissoon, H. (2012). Power, Trust, Social Exchange and Community Support, *Annals of Tourism Research*, 39(2): 997-1023.
- Nunkoo, R., Smith, S. L. and Ramkissoon, H. (2013). Residents' Attitudes to Tourism: A Longitudinal Study of 140 Articles from 1984 to 2010, *Journal of Sustainable Tourism*, 21(1): 5-25.
- Özel, Ç. H. and Kozak, N. (2017). An Exploratory Study of Resident Perceptions Toward the Tourism Industry in Cappadocia: A Social Exchange Theory Approach, *Asia Pacific Journal of Tourism Research*, 22(3): 284-300.
- Palmer, A., Koenig-Lewis, N. and Jones, L. E. M. (2013). The Effects of Residents' Social Identity and Involvement on Their Advocacy of Incoming Tourism, *Tourism Management*, 38: 142-151.
- Pearce, P. L., Moscardo, G. and Ross, G. F. (1996). *Tourism Community Relationships*. Oxford: Pergamon.
- Prayag, G., Hosany, S., Nunkoo, R. and Alders, T. (2013). London Residents' Support for the 2012 Olympic Games: The Mediating Effect of Overall Attitude, *Tourism Management*, 36: 629-640.
- Preister, K. (1989). The Theory and Management of Tourism Impacts, *Tourism Recreation Research*, 14(1): 15-22.
- Reid, L.R. and Andereck, K.L. (1989). Statistical Analyses Use in Tourism Research, *Journal of Travel Research*, 28: 21-24.
- Scimago Journal and Country Ranks (2021). <https://www.scimagojr.com/journalrank.php?category=1409> (Erişim Tarihi: 01.03.2021).
- Shakeela, A. and Weaver, D. (2018). "Managed Evils" of Hedonistic Tourism in the Maldives: Islamic Social Representations and Their Mediation of Local Social Exchange, *Annals of Tourism Research*, 71: 13-24.
- Sharpley, R. (2008). Planning for Tourism: The Case of Dubai, *Tourism and Hospitality Planning & Development*, 5(1): 13-30.

- Sharpley, R. (2014). Host Perceptions of Tourism: A Review of the Research, *Tourism Management*, 42: 37-49.
- Shoemaker, P. J., Tankard Jr, J. W. and Lasorsa, D. L. (2004). *How to Build Social Science Theories*. Sage Publications.
- Smith, A., Ritchie, B. W. and Chien, P. M. (2018). Citizens' Attitudes Towards Mega-Events: A New Framework, *Annals of Tourism Research*, 74: 208-210.
- Tajfel, H. and Turner, J. C. (1979). An Integrative Theory of Inter-Group Conflict, (Editörler) W. G. Austin and S. Worchel: *The Social Psychology of Inter-Group Relations* içinde (ss. 33-47) Monterey, CA: Brooks/Cole.
- Tang, L. R. (2014). The Application of Social Psychology Theories and Concepts in Hospitality and Tourism Studies: A Review and Research Agenda, *International Journal of Hospitality Management*, 36: 188-196.
- Vargas-Sánchez, A., Porras-Bueno, N. and de los Ángeles Plaza-Mejía, M. (2014). Residents' Attitude to Tourism and Seasonality, *Journal of Travel Research*, 53(5): 581-596.
- Voelklein, C. and Howarth, C. (2005). A Review of Controversies About Social Representations Theory: A British Debate, *Culture & Psychology*, 11(4): 431-454.
- Wang, Y. A. and Pfister, R. E. (2008). Residents' Attitudes Towards Tourism and Perceived Personal Benefits in a Rural Community, *Journal of Travel Research*, 47(1): 84-93.
- Ward, C. and Berno, T. (2011). Beyond Social Exchange Theory, Attitudes Toward Tourists, *Annals of Tourism Research*, 38(4): 1556-1569.
- Webster, J. and Watson, R. T. (2002). Analyzing the Past to Prepare for the Future: Writing a Literature Review, *MIS Quarterly*, 26(2): 13-23.
- Wells, R. and Picou, J. (1981). *American Sociology: Theoretical and Methodological Structure*. Washington, DC: University Press of America.
- West, R. L. and L. H. Turner. (2004). *Introducing Communication Theory: Analysis and Application*. New York: McGraw-Hill.
- Wong, I. A., Xu, S., Chan, S. H. G. and He, M. (2019). A Cross-Level Investigation of the Role of Human Resources Practices: Does Brand Equity Matter?, *Tourism Management*, 75: 418-426.
- Woosnam, K. M. (2011). Testing a Model of Durkheim's theory of Emotional Solidarity Among Residents of a Tourism Community, *Journal of Travel Research*, 50(5): 546-558.
- Yener, S. (2018). Sosyal Bilimlerde Kuramın Rolü, *Sosyal Bilimler Araştırma Dergisi*, 7(3), 102-113.
- Yıldırım, C. (2008). *Bilim Felsefesi*. İstanbul: Remzi Kitapevi.