



# Türk Turizm Araştırmaları Dergisi

2023, 7(4): 597-609.

DOI: [10.26677/TR1010.2023.1342](https://doi.org/10.26677/TR1010.2023.1342)

ISSN: 2587-0890 Dergi web sayfası: <https://www.tutad.org>



## ARAŞTIRMA MAKALESİ

### Türkiye’de Geleneksel Tekstillerin Sergilendiği Müzeler ve Sergilemede Mevcut Yöntemlerin Analizi

Doç. Dr. Çiğdem ÖZKAN, Çanakkale Onsekiz Mart Üniversitesi, Ayvacık Meslek Yüksekokulu, Çanakkale, e-posta: [cigdemozkan@comu.edu.tr](mailto:cigdemozkan@comu.edu.tr)  
ORCID: <https://orcid.org/0000-0002-9823-4117>

Doç. Dr. Aslı AKSOY, Çanakkale Onsekiz Mart Üniversitesi, Ayvacık Meslek Yüksekokulu, Çanakkale, e-posta: [aaksoy@comu.edu.tr](mailto:aaksoy@comu.edu.tr)  
ORCID: <https://orcid.org/0000-0003-4228-4120>

#### Öz

İnsanoğlunun geçmişine ait yapıtların, sanata ve bilime ilişkin nesnelerin, bir arada ya da ayrı sergilendiği yerler olan müzeler, tarihi ve kültürel değerlerin korunması ve gelecek kuşaklara aktarımında oldukça önemli yapılardır. Tarihsel geçmişin kısa biçimde aktarımına hizmet eden müzeler kültür turizminin en önemli unsurları içerisinde yer almaktadır. Bu çalışmada temel amaç, Türkiye’de geleneksel kültürü yansıtan tekstillerin sergilenme yöntemleri ve sergilendiği müzeleri araştırmaktır. Bu amaca yönelik olarak Kültür Varlıkları Müzeler Genel Müdürlüğüne bağlı olan çeşitli kurum, kuruluş ve kişilerin açtığı müzeler, resmi web sayfası verileri ve belediyelerin web sayfaları incelenmiştir. Araştırma sonucunda Türkiye’de toplam 52 şehirde bakanlığa bağlı, geleneksel tekstilin sergilendiği mekânlar bulunmaktadır. Müzeler Genel Müdürlüğüne bağlı müze sayısı bakımından Mersin ve Aydın 5 müze ile birinci sırada yer almaktadır. Müzeler Genel Müdürlüğü’nün denetiminde olan özel kişi, kurum veya kuruluşlar tarafından açılan toplam 50 müze bulunmaktadır. Ankara’da 14 adet özel müze bulunmaktadır. Ankara’dan sonra Malatya ve Bursa’da 8, Gaziantep ve Antalya’da 7 adet özel müze bulunmaktadır. Geleneksel tekstillerinde sergilendiği müzelerdeki sergilenme yöntemleri incelendiğinde sergileme çeşidi bakımından birkaç farklı kategori içerisine girdiği görülmektedir. Bunlar, Zaman Odaklı Sergilerden sürekli sergiler; Mekân ve Malzeme Odaklı Sergilerden Otantik Sergiler; Sosyal Odaklı Sergilerden ise Anı ve Hatıra Sergileri grubuna girdikleri görülmektedir.

**Anahtar Kelimeler:** Müze, Geleneksel Tekstil, Sergileme yöntemleri, Kültürel Miras.

**Makale Gönderme Tarihi:** 19.08.2023

**Makale Kabul Tarihi:** 11.12.2023

#### Önerilen Atıf:

Özkan, Ç. ve Aksoy, A. (2023). Türkiye’de Geleneksel Tekstillerin Sergilendiği Müzeler ve Sergilemede Mevcut Yöntemlerin Analizi, *Türk Turizm Araştırmaları Dergisi*, 7(4): 597-609.

© 2023 Türk Turizm Araştırmaları Dergisi.



## Journal of Turkish Tourism Research

2023, 7(4): 597-609.

DOI: [10.26677/TR1010.2023.1342](https://doi.org/10.26677/TR1010.2023.1342)

ISSN: 2587-0890 Journal Homepage: <https://www.tutad.org>



### RESEARCH PAPER

## Museums where Traditional Textiles are Exhibited in Turkey and Analysis of Current Methods in Exhibition

Associate Prof. Dr. Çiğdem ÖZKAN, Çanakkale Onsekiz Mart University, Ayvacık Vocational School, Çanakkale, e-mail: [cigdemozkan@comu.edu.tr](mailto:cigdemozkan@comu.edu.tr)

ORCID: <https://orcid.org/0000-0002-9823-4117>

Associate Prof. Dr. Aslı AKSOY, Çanakkale Onsekiz Mart University, Ayvacık Vocational School, Çanakkale, e-mail: [aaksoy@comu.edu.tr](mailto:aaksoy@comu.edu.tr)

ORCID: <https://orcid.org/0000-0003-4228-4120>

### Abstract

Museums, which are places where works belonging to the past of mankind, objects related to art and science, are exhibited together or separately, are very important structures in the preservation and transfer of historical and cultural values to future generations. Museums, which serve to convey the historical past in a short way, are among the most important elements of cultural tourism. The main purpose of this study is to investigate the exhibition methods of textiles reflecting the traditional culture in Turkey and the museums where they are exhibited. For this purpose, museums opened by various institutions, organizations and individuals affiliated to the General Directorate of Cultural Heritage Museums, official web page data and web pages of municipalities were examined. As a result of the research, there are places where traditional textiles are exhibited in 52 cities in Turkey, affiliated to the ministry. In terms of the number of museums affiliated to the General Directorate of Museums, Mersin and Aydın rank first with 5 museums. There are a total of 50 museums opened by private individuals, institutions or organizations under the control of the General Directorate of Museums. There are 14 private museums in Ankara. After Ankara, there are 8 private museums in Malatya and Bursa, and 7 private museums in Gaziantep and Antalya. When the exhibition methods in museums where traditional textiles are exhibited are examined, it is seen that they fall into several different categories in terms of exhibition type. These are permanent exhibits from Time Oriented Exhibitions; Authentic Exhibitions from Space and Material Oriented Exhibitions; Among the Social Oriented Exhibitions, it is seen that they are in the group of Memories and Commemorative Exhibitions.

**Keywords:** Museums, Traditional Textiles, Method of Exhibitions, Cultural Heritage.

**Received:** 19.08.2023

**Accepted:** 11.12.2023

### Suggested Citation:

Özkan, Ç. and Aksoy, A. (2023). Museums where Traditional Textiles are Exhibited in Turkey and Analysis of Current Methods in Exhibition, *Journal of Turkish Tourism Research*, 7(4): 597-609.

© 2023 Türk Turizm Araştırmaları Dergisi.

## GİRİŞ

Geleneksel tekstillerin sergilenmesinde uygulanacak yöntem ve teknik özellikler ile kapsamının belirlenmesi, bu ürün ve objelerin özelliklerine göre tasarlanmış müze ve sergileme metotlarıyla mümkündür. Bu bakımdan üzerinde durulması gereken konuların başında müze ve müze binalarıyla sergileme ve sergi tasarımları gelmektedir. Uluslararası Müzeler Konseyi (ICOM) Türkiye Milli Komitesi Yönetmeliği'nin 4. maddesinde müze, "Kültür eserlerini koruyan ve bu eserleri etüt, eğitim ve estetik yaklaşımın gelişimi amacıyla toplu halde teşhir eden, kamu yararına çalışan, sanata, bilime sağlığa, teknolojiye ait koleksiyonları bulunan müesseseler" olarak ifade edilmiştir (Ersoy, 2016:9). Benzer şekilde müzeler toplama, muhafaza etme, depolama, koruma, bakım, onarım gibi geleneksel işlevlerinin yanında eserlerin sergileme, yorumlama hususunda da değişim ve gelişime yönelik önemli sorumluluklar taşımaktadır (Bowry, 2015: 27). Müzeler teşhir ve tanzimi yapılan eserler bakımından, kültür, bilim, teknik ve sanata ait objelerin birlikte sunulduğu mekânlar olabileceği gibi doğa, tarih, arkeoloji ve etnografya gibi tek bir konuyu içeren eserlerin sergilendiği mekânlar da olabilir. Genel olarak müzeleri; arkeoloji, etnografya, tarih, bilim-teknik, askeri, güzel sanatlar ve açık hava müzeleri gibi türlere ayırmak mümkündür (Ersoy, 2016:10). Koleksiyon ise öğrenme, yarar sağlama veya zevk amacıyla bir araya getirilmiş ve özelliklerine göre sınıflara ayrılmış nesnelerin bütünüdür (TDK, 2021). Kültür hizmeti veren kurumların ilk sıralarında bulunan müzeler koleksiyonları ve sergileme yöntemleriyle dikkat çekerler (Yanar vd., 2018: 75). Müzelerde taşınır kültür ve tabiat varlıkları, kronolojik sıralamaya, malzemeye, koleksiyon özelliklerine, bulunduğu bölgeye, kullanım alanına, dönemlerine, üsluba ve şahsa göre teşhir düzenlemesine konu olmaktadır. Sergileme yöntemlerinin amacı izleyiciye eserlerin anlamlı bir bütün olarak ulaşmasını sağlayarak, sunulan objenin kim tarafından, nasıl, niçin, nerede ve ne zaman kullanıldığı sorularına estetik bir teşhirlle cevap vermektir (Ersoy, 2016:13). 21. yüzyılda müzeler, nesnenin kendisi kadar sunumunu da ilginç kılan tasarım ve gösterim tekniklerini içeren çağdaş müzecilik faaliyetlerine yönelmişlerdir. 20. yy'la beraber ülkemizde de müzecilik alanında ciddi gelişmeler olmuştur. Bu gelişmelerin bir bölümü ülkemize ait geleneksel tekstilleri de içeren koleksiyonların sergilenmesi, sergilendikleri müzeler ve sergileme teknikleri ile ilgilidir. Ankara'da Etnografya Müzesi, İstanbul'da da Türk ve İslam Eserleri Müzesi kurulmuş olup bazı müzelerde ise dokuma ile ilgili bölümler oluşturulmuştur. Anadolu'daki cami, tekke, türbe gibi yerlerden toplanan halı ve kilimler İstanbul'da Vakıflar Halı Müzesi, askeri ve özel müzelerde sergilenmektedir (Uğurlu ve Uğurlu, 2020: 300).

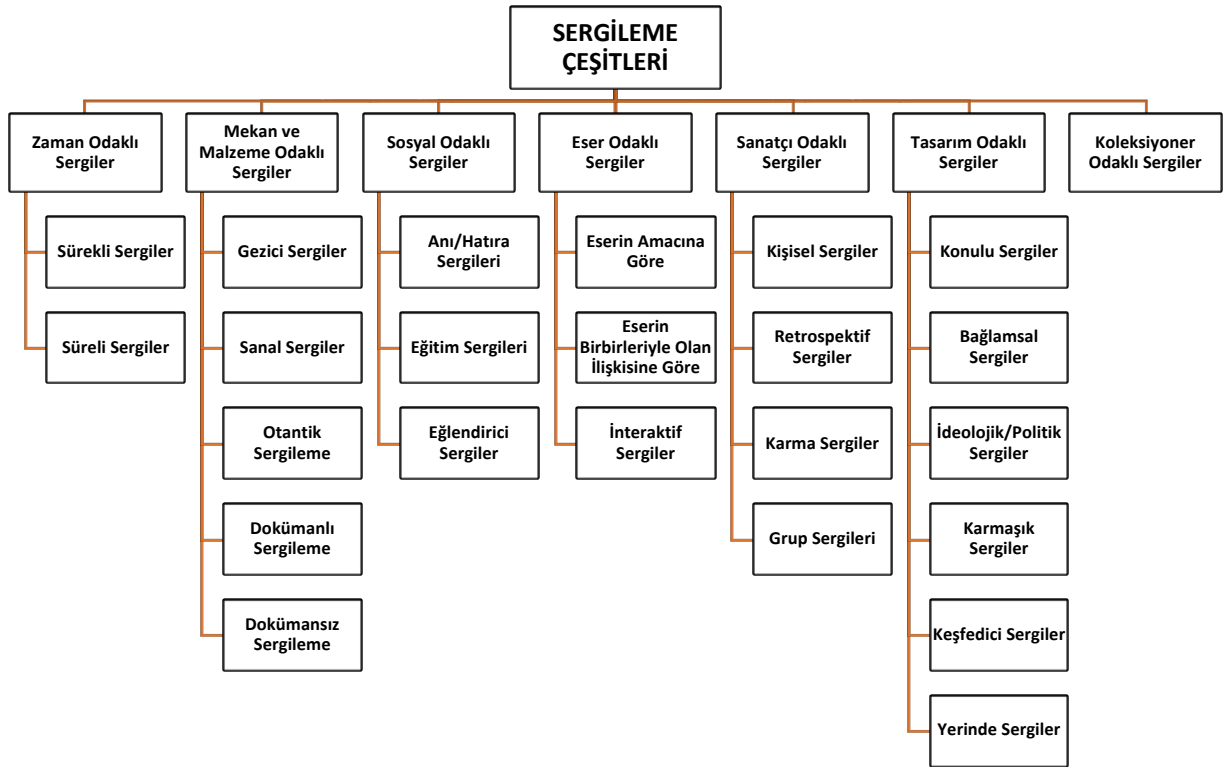
Her milleti diğerlerinden ayıran büyük bir mirası vardır. Bu miras geleneksel kültürdür. Müzelerdeki geleneksel kültürü yansıtan eserlerin büyük bir bölümünü ev dekorasyonu ve giyim-kuşam için kullanılan, farklı tarihi ve coğrafi alt bölgelerin tipolojilerini sembolize eden tekstiller oluşturmaktadır. Herhangi bir ulus için ulusal bir kostüm veya dokuma kültürünün ve geleneklerinin somutlaşmış halidir. Yirminci yüzyılda birçok değişikliğe uğrayan hem halkın yaşam tarzını hem de estetik ilkelerini yansıtan giysiler ya da ulusal kostümler, Türklerin ulusal nitelikleri arasında her zaman layık olduğu yeri işgal etmiştir. Kıyafetler her dönem özellikleri, oranları, ayrıntıları, malzemesi ve renginde ifade edilen kendi idealini ve güzellik normlarını yaratır. Sınıflı toplumun varoluş tarihi boyunca kostüm, toplumsal aidiyeti ifade etmenin bir aracı, bir sınıf ile diğeri arasındaki farklılığın bir işaretiydi. Anadolu'ya ait ulusal kostümler asla tek tip olmamıştır. Değişkenliği, ülkenin geniş alanları, farklı iklim bölgeleri, tarihi, her bölgenin ekonomisi, yerel kültürel gelenekler, nüfus göçü ve orada yaşayan etnik halkların etkisi ile belirlenmiştir. Ayrıca giyim-kuşam; yaş ve sosyal statü, din ve bir dizi başka faktör açısından da farklılık göstermiştir. Bu nedenle, çocukların, bekâr ve evlilerin, çocuk doğurma çağındakilerin ve yaşlıların, ayrıca askerlerin, dulların ve diğerlerinin kıyafetleri de toplumsal normlara uyumun gerektirdiği dayatılmış bir farklılık içermiştir.

Bu çalışmada öncelikle sergi, sergileme tanımı, amacı ve öneminden bahsedilecek olup mevcut sergileme yöntemleri hakkında bilgi verilecektir. Konu hakkında yapılmış çalışmaları içeren literatür özetine yer verildikten sonra bulgular kısmında geleneksel tekstillerin sergilendiği müzeler genel müdürlüğüne bağlı müzeler ve özel kurumlar ile şahıslara bağlı mekanlar tablolar halinde sunulacak ve son bölümde ise geleneksel tekstillerin sergilenmesindeki örnekler incelenecektir.

## SERGİ, SERGİLEME ve SERGİ TASARIMININ TANIMI, AMACI ve SERGİLEME ÇEŞİTLERİ

Sergi; çeşitli eser, ürün, fikir ya da tekniği hedef kitleye sunmak, satmak, tanıtmak amacı ile önceden belirlenmiş, müze, sergi salonu, açık hava ve benzeri alanlarda oluşturulan bir tanıtım işidir (Kuznetsova ve Romanova, 2018). Sergilemek sunmak, göstermek, eski kullanımıyla teşhir etmek demektir (Ayan, 2013: 130). Sergi tasarımı, sergi nesnelere kimlik bilgilerini, tarihsel, kültürel, sosyal, siyasal, ekonomik vb. hikâyelerini mekânsal bir kurguya çevirmektir. Hem bir bilgi aktarımı hem bir hikâye anlatımı içinde sergi tasarımını yapan küratör (Küratör (Lat. curatus, İng. curator), bir müze, galeri, arşiv veya kütüphane koleksiyonunun yöneticisidir. Çağdaş sanat bağlamında küratör, sergi düzenleyicisi anlamında kullanılır), proje ekibi veya sergi tasarımcısı (Sergi Tasarımcısı, müze ekibi ve sergi küratörü ile iş birliği içerisinde sergi tasarımını planlar ve ilgili faaliyetleri gerçekleştirir) oluşturduğu kurgusal mesajı ziyaretçiye aktarmayı hedefler. Her serginin bir amacı, bir yöntemi, bir veya daha fazla mesajı olmalı ve bu mesaj bir cümlede ifade edilebilecek kadar da açık olmalıdır. Bu mesaj serginin ana konusunu, konseptini, yöntemini, sergilemenin sebebini ve hedefini içermelidir (Yanar vd., 2018).

**Tablo 1.** Sergileme Çeşitleri



**Kaynak:** [https://acikders.ankara.edu.tr/pluginfile.php/100487/mod\\_resource/content/1](https://acikders.ankara.edu.tr/pluginfile.php/100487/mod_resource/content/1)

## KAVRAMSAL ÇERÇEVE/LİTERATÜR

Türkiye’de müzecilik faaliyetleri 19. yüzyıl da Ahmet Fethi Paşa tarafında başlatılmıştır. 1881 yılında Osman Hamdi Bey müze müdürü olmuş ve modern anlamda müzecilik faaliyetleri ileri bir düzeye taşınmıştır. Osman Hamdi Bey 1883 yılında eski eserlerin yurt dışına çıkışını engellen “Eski Eserler Kanunu” nu hazırlamış ve böylede Anadolu kazılarında ortaya çıkan eserlerin korunmasını sağlamıştır. Daha sonra Halit Erdem müze müdürü olmuş ve “İslam Müzesi” kurmuştur. 1924 yılında Topkapı Sarayı, 1934 yılında ise Ayasofya müze olarak hizmete başlamıştır. 1926 yılında Konya’da “Konya Asar-i Atika Müzesi” kurulmuş ve 1954 yılında “Mevlana Müzesi” olarak adı değişmiştir (www.tr.wikipedia.org). Cumhuriyet döneminde Atatürk’ün destekleriyle Müzecilik faaliyetleri önem kazanmış, bazı tarihi yapılar müze olarak kabul edilmiş ve müzecilik ayrı bir bilim dalı olarak kabul edilmiştir (Muşmal ve Gümüş, 2021). Ankara Etnografya Müzesi, Cumhuriyet döneminde yapılan ilk müzedir. Günümüzde bu sayı her ilde en az bir müze olacak şekilde artmıştır. Durum böyle olunca müzelerdeki eserlerin korunması ve sergilenme biçim ve yöntemleri önem atfedilmesi gereken konular içerisinde yer almaktadır.

Konu ile ilgili literatür incelendiğinde, yapılan çalışmaların çoğunun tarihi tekstillere zarar veren unsurlara ve bu eserlerin onarımı, korunması ve sergileme türlerinin anlatımına yönelik genel bilgiler içerdiği, çok az sayıda çalışmanın Türkiye’de bulunan özel ve resmi müzelerde yer alan geleneksel tekstillerin sergilenmelerine dair detaylı bilgiler içerdiği görülmektedir.

Okça ve Kabukçu (2020), “Denizli Atatürk ve Etnografya Müzesi Tekstil Ürünlerinin Sergileme ve Koruma Koşullarına Öneriler” isimli çalışmalarında; müze içerisinde bulunan eserlerin korunma koşullarına dair sorunsallara değinerek eserlerin geleceğe çağdaş müzecilik anlayışına uygun bir şekilde aktarılması için öneriler sunmuşlardır. Bu noktada müzede bulunan işlemeli bir yelek, ocak örtüsü, hamam peşkiri, cepken-şalvar, peşkir, Kurtluca kilimi ve bir efe kıyafetinin bölümleriyle, Denizli bölgesine ait sancak olmak üzere 8 parça örneğin sergileme yöntemlerindeki hatalara değinerek farklı çözüm önerilerine yer vermişlerdir.

İmre ve Akbaş (2020), “Sadberk Hanım Müzesi Koleksiyonundan Örneklerle Osmanlı Dönemi Kadın Ayakkabı Tasarımları Üzerine Tespitler” adlı makalelerinde, müzede yer alan deri ve çeşitli kumaşlardan yapılmış geleneksel giyim unsuru olan ayakkabılardan seçilen örneklerin, teknik ve artistik çizim ile desteklenmiş analiz ve değerlendirmelerini yapmışlardır. Oluşturdukları ayakkabı kimlik kartlarından örnekle kapsamlı bir Ayakkabı Müzesi’nin oluşturulması hususunda önerilere yer vermişlerdir.

Ünaldı (2019), “Etnografik Halı-Kilim-Diğer Düz Dokuma Eserlerin Korunmasında Karar Verme Ölçütleri ve Belgeleme Formu Örneği” isimli çalışmada, etnografik değere sahip halı, kilim ve diğer düz dokuma eserlerin bakım ve koruma çalışmalarında izlenecek yol ve yaklaşımlardan söz etmiştir. Bu doğrultuda, uzman kişiler tarafından içinde kimlik bilgileri, hasar ve leke tespiti, yapılması gerekli laboratuvar analizleri ve müdahalelerin, sergileme ve saklama koşullarının oluşturulması ile ilgili bilgilerin yer aldığı *belgeleme formu* örneğine yer vererek, bu tekstillerin restorasyonu ve konservasyonu için gerekli müdahale yöntemleri ve tedbirlerin neler olması gerektiğine değinmiştir.

Yanar vd. (2018), “Yüksek Ziraat Enstitüsüne İlişkin Etnografik Eser Koleksiyonunun Oluşturulması ve Sergilenmesi” adlı makalelerinde; 1930’larda Ankara Yüksek Ziraat Enstitüsü adına Türkiye’nin çeşitli yörelerinden temin edilen ve günümüzde etnografik eser statüsüne ulaşan 278 adet geleneksel tekstil ürününü “Ankara Üniversitesi Köylü El Sanatları Koleksiyonunun Oluşturulması” başlıklı proje kapsamında incelemişlerdir. Sürdürülebilirliklerini sağlamak adına bu tekstillere uygulanmış ve uygulanması gereken önleyici koruma çalışmalarına ve çağdaş yöntem ve tekniklerle sergilenmelerine ilişkin sürecin ayrıntılarına değinmişlerdir.

Teker ve Kılıç (2017), “Antalya Müzesi’nde Etnografik Tekstil Ürünlerinin Konservasyon Çalışmaları” adlı makalelerinde, Antalya Restorasyon ve Konservasyon Bölge Laboratuvarı Müdürlüğü’nün müzenin etnografya bölümünde bulunan tekstil ürünlerinin depolama, saklama, sergileme, ön koruma, konservasyon ve restorasyon ile ilgili yapmış oldukları çalışmalarından söz etmişlerdir.

Mercin (2008), “Geleneksel El Sanatlarını Yaşatma Sorunu ve Bir Çözüm Önerisi: Kent Müzeleri” adlı makalesinde, kent müzelerinde geleneksel el sanatlarının korunmasına yönelik yürütülen faaliyetleri inceleyerek ve elde edilen sonuçlara göre temel önerilerde bulunmuştur.

Türkiye, içinde bulunun coğrafya itibarıyla birçok medeniyete ev sahipliği yapmış bir ülkedir. Bunun yansımaları kültürel zenginlik ve farklılık olarak görülebilmektedir. Antik dönemlerde, Asur, Frigyalılar, Urartular, Hitit, Hatti, Lidya ve İyonya medeniyetlerinin izlerine rastlanmaktadır. Anadolu Coğrafyasında, İslam öncesi ve İslam sonrası birçok beylik, hükümdarlık, hanlık ve imparatorluk kurulmuştur. Durum böyle olunca, dünya kültür mirasının izlerine Türkiye coğrafyasını her karışında rastlamak mümkündür. Dünya mirasının korunması ve gelecek nesillere bu mirasın aktarılması devletlerin temel görevlerinden biri iken bireylerinde sorumluluğundadır. Gerek kültürel mirasın korunması için kişisel çaba içerisinde olan bireyler (özel müzecilik faaliyeti gibi.) gerekse de bilim insanları gereken itinanın sağlanması için gerekli çalışmaları yapmaları gerekmektedir.

İlgili literatüre bakıldığında, kültürel miras turizmi açısından değerli bir kaynak sağlayacak olmasına rağmen Türkiye’de geleneksel tekstillerin sergilenmesine dair çok az çalışma yapılmış olması ve bu tekstillerin sergilendiği resmi ve özel kurumların toplu halde incelendiği bir örneğe rastlanmamış olması, bu çalışmanın gerekliliğini vurgulamaktadır.

## **YÖNTEM**

Türkiye’de geleneksel tekstillerin sergilendiği müzeler ve sergilenmesinde mevcut yöntemlerin analizi adlı bu çalışmada nitel araştırmada veri toplama yöntemlerinden olan doküman incelemesi ile veriler elde edilmiştir. Doküman incelemesi, herhangi bir araştırma kapsamında konuyla ilgili olgu ve olaylar hakkında bilgi içeren belgelerin analiz edilmesiyle veri sağlanmasına denir. Bu amaçla, Kültür Varlıkları Müzeler Genel Müdürlüğü web sayfasından müdürlüğe bağlı müzeler, belediyelerin web sayfalarından elde edilen bilgiler içerik analizi yöntemi ile analiz edilmiştir. İçerik analizi, birbirine benzeyen verileri belirli kavramlar ve temalar çerçevesinde bir araya getirmek ve bunları düzenleyerek yorumlamaktır (Yıldırım ve Şimşek, 2008: 227). Çalışmada elde edilen bilgiler ışığında ilk olarak bölgelere göre tablo oluşturulmuştur. Daha sonra illerde bulunan müzeler ve diğer mekanlar (kültür evi, sanat evi vb.) incelenmiş ve isimleri yazılmıştır. Müzelerle ilişkin web sayfalarından ve Kültür Varlıkları Müzeler Genel Müdürlüğü resmi sayfalarından alınan görseller ile somut örnekler gösterilmiştir.

## **BULGULAR**

Çeşitli kurum ve kuruluşlara bağlı müzeler ile Kültür Varlıkları Müzeler Genel Müdürlüğüne bağlı müzeler incelenerek geleneksel tekstillerin sergilendiği müzeler bölgelere göre aşağıdaki tabloda verilmiştir.

**Tablo 2. Geleneksel Tekstil Sergilendiği Müzeler Genel Müdürlüğüne Bağlı Mekanlar**

Türkiye’de Geleneksel Tekstillerin Sergilendiği Mekânlar		
Yeri/ İli	EGE BÖLGESİ	
1	Aydın	Karacasu Etnografya M., Aydın Yörük Ali Efe Müzesi, Aydın Etnografya Müzesi
2	Denizli	Denizli Atatürk Evi ve Etnografya Müzesi
3	İzmir	İzmir Etnografya Müzesi, Bergama Müzesi, Ödemiş Müzesi, Tire Müzesi
4	Kütahya	Kossuth Evi Müzesi
5	Manisa	Arkeoloji ve Etnografya Müzesi, Akhisar Müzesi
6	Muğla	Muğla Müzesi-Etnografya, Milas Uzunyuva Anıt Mezarı ve Müze Kompleksi
7	Uşak	Uşak Müzesi, Uşak Atatürk ve Etnografya Müzesi
Yeri/ İli	MARMARA BÖLGESİ	
8	Balıkesir	Balıkesir Kuva-yi Milliye Müzesi
9	Bursa	Bursa Osmanlı Evi Müzesi, Bursa Türk-İslam Eserleri Müzesi, Yenişehir Şamak Evi Müzesi
10	Edirne	Edirne Müzesi, Necmi İğce Evi Etnografya M.
11	İstanbul	Topkapı Sarayı Harem Müzesi, Türk ve İslam Eserleri Müzesi
12	Kocaeli	Kocaeli Arkeoloji Müzesi
13	Kırklareli	Kırklareli Müzesi
14	Bilecik	Bilecik Müzesi, Söğüt Ertuğrul Gazi Etnografya Müzesi
15	Tekirdağ	Muratlı Atatürk Evi
Yeri/ İli	AKDENİZ BÖLGESİ	
16	Adana	Adana Kuruköprü Anıt Müzesi ve Geleneksel Adana Evi
17	Antalya	Antalya Etnografya M.
18	İsparta	Uluborlu Müzesi, Yalvaç Arkeoloji Müzesi
Yeri/ İli	KARADENİZ BÖLGESİ	
19	Amasya	Amasya Etnografya Müzesi (Hazeranlar Konağı)
20	Bolu	Bolu Müzesi
21	Düzce	Düzce Konuralp Müzesi
22	Giresun	Giresun müzesi
23	Kastamonu	Livapaşa Konağı Etnografya M.
24	Rize	Rize Müzesi
25	Samsun	Samsun Müzesi, Bafra Müzesi, Gazi Müzesi
26	Sinop	Sinop Aslantorunlar Etnografya M.
27	Trabzon	Trabzon Müzesi
28	Zonguldak	Karadeniz Ereğlisi Müzesi
Yeri/ İli	İÇ ANADOLU BÖLGESİ	
29	Ankara	Ankara Etnografya Müzesi
30	Aksaray	Aksaray Müzesi
31	Kayseri	Güpgüpoğlu Konağı Etnografya Müzesi
32	Çankırı	Çankırı Müzesi
33	Çorum	Çorum Müzesi
34	Karaman	Karaman Müzesi
35	Konya	Akşehir Nasreddin Hoca Arkeoloji ve Etnografya Müzesi, Konya Etnografya Müzesi, Konya Ereğli Müzesi
36	Nevşehir	Hacıbektaş Arkeoloji ve Etnografya Müzesi, Ürgüp Müzesi
37	Niğde	Niğde Müzesi
38	Sivas	Sivas Aşık Veysel Müzesi
39	Tokat	Latifoğlu Konağı, Tokat Atatürk Evi ve Etnografya Müzesi
Yeri/ İli	DOĞU ANADOLU BÖLGESİ	
40	Bitlis	Bitlis Etnografya Müzesi
41	Elazığ	Elazığ Müzesi
42	Erzurum	Türk-İslam Sanatları ve Etnografya Müzesi
42	Kars	Kars Müzesi
44	Muş	Muş Müzesi
45	Tunceli	Tunceli Müzesi
Yeri/ İli	GÜNEYDOĞU ANADOLU BÖLGESİ	
46	Kahramanmaraş	Elbistan Şehir Müzesi
47	Kilis	Kilis Müzesi
48	Hatay	Hatay Şehir Müzesi
49	Mardin	Mardin Müzesi
50	Mersin	Atatürk evi ve Müzesi, Anamur Müzesi, Silifke Müzesi, Silifke Atatürk Evi ve Etnografya Müzesi, Tarsus Arkeoloji Müzesi
51	Batman	Batman Müzesi, Hasankeyf Müzesi
52	Osmaniye	Osmaniye Müzesi

**Kaynak:** <https://kvmmgm.ktb.gov.tr/TR-43253/genel-mudurlugumuze-bagli-muzeler-ve-orenyerleri.html>

Not: Tablo yazarlar tarafından hazırlanmıştır.

Tablo 2 incelendiğinde Türkiye’de toplam 52 şehirde bakanlığa bağlı geleneksel tekstilin sergilendiği mekanlar bulunmaktadır. Müzeler Genel Müdürlüğüne bağlı müze sayısı bakımından Mersin ve Aydın 5 müze ile birinci sırada yer almaktadır.

Tablo 3. Türkiye’de Geleneksel Tekstillerin Sergilendiği Özel Mekanlar

Türkiye’de Geleneksel Tekstillerin Sergilendiği Özel Mekanlar	
Yeri/ İli	EGE BÖLGESİ
	Afyonkarahisar Bolvadin müzesi
1	Aydın Nazilli Etnografya M., Söke Fatma Suat Orhon Müze ve Sanat Evi, Çine Kuvayı Milliye Müzesi, Zeytin ve Zeytinyağı Tarihi Müzesi
2	Denizli Halıcı Ahmet Urkay Müzesi
3	İzmir Ege Üniversitesi Etnografya M., (Ödemiş) Yıldız Kent Arşivi ve Müzesi, Selçuk Çetin Kültür Köyü Müzesi, İzmir Kadın Müzesi, Latife Hanım Köşkü Anı Evi Müzesi, Tire Belediyesi Kuvayı Milliye ve Zeybek Müzesi, Tire Kent Tarihi Müzesi
4	Kütahya Kent Tarihi Müzesi, Simav Kent Müzesi, Gülsüm Güral Müzesi
6	Muğla Muğla Mehmet Varol Çadır Yörük Müzesi, Fethiye Enver Yalçın Yörük Müzesi, Fethiye Kerimoğlu Özel Yörük Müzesi, Marmaris Halıcı Ahmet Urkay Müzesi
7	Uşak Uşak Kent Tarihi Müzesi
Yeri/ İli	MARMARA BÖLGESİ
8	Balıkesir Edremit Sıdka Erke Etnografya Müzesi, Küçükkuyu Belediyesi Kent Müzesi, Kuvayı Milliye Kültür Müzesi, Havran Kent Müzesi, Kazdağı Müzesi
9	Bursa Bursa Yaşam Kültürü Müzesi, Bursa Göç Tarihi Müzesi, Bursa Kent Müzesi, Bursa Vakıf Kültürü Müzesi, İnegöl Kent Müzesi, Bursa Merinos Tekstil Sanayi Müzesi, 17.Yüzyıl Osmanlı Evi Müzesi, Ulumay Osmanlı Halk Kıyafetleri ve Takılar Müzesi
10	Çanakkale Yenice Belediyesi Türkevî Etnografya Müzesi, Çanakkale Kent Müzesi ve Arşivi
11	Edirne Uzunköprü Kent Müzesi, Fatih Sultan Mehmet Müzesi, Edirne Kent Belleği Müzesi, Vakıf Eserleri Müzesi
12	İstanbul Sadberk Hanım Müzesi, Galata Mevlevihanesi Müzesi Müdürlüğü (Ara Güler Müzesi)
13	Kocaeli İzmit Belediyesi Sepetçiler Mahallesi Köy Müzesi, Hattat Ali Vasi İzmitli Hüsn-i Hat Müzesi,
14	Kırklareli Özel Büyükkarıştıran Belediyesi Etnografya Müzesi,
15	Bilecik Bilecik Belediyesi Yaşayan Şehir Müzesi, Bozüyük Şehir Müzesi ve Arşivi
16	Yalova Özel Yalova Kent Müzesi
Yeri/ İli	AKDENİZ BÖLGESİ
17	Adana Kozan Kent Müzesi
18	Antalya Evrenseki Etnografya Müzesi ve Kültür Evi, Antalya Özel Yörük Müzesi, Suna-Inan Kıraç Kaleci Müzesi, Akseki Etnografya M., Akseki Sarıhaçlar Köyü Etnografya M., Bir Zamanlar Antalya Müzesi, Mustafa Kavasoğlu Etnografya Müzesi, Ormana Yeniçeri Müzesi
19	İsparta Akkeçili Köyü Yörük Evi Müzesi, Prof. Dr. Turan Yazgan Etnografya Hali ve Kilim Müzesi
20	Mersin Anamur müzesi, Silifke müzesi, Silifke Atatürk Evi ve Etnografya Müzesi, Tarsus Arkeoloji Müzesi
Yeri/ İli	KARADENİZ BÖLGESİ
21	Bartın Kemal Samancıoğlu Etnografya M., Bartın Kent Müzesi
22	Amasya Şehzadeler Müzesi, Alpaslan Belediye Müzesi
23	Bayburt Kenan Yavuz Etnografya Müzesi, Bakı Müzesi, Bayburt Dede Korkut Kent Müzesi
24	Gümüşhane Gümüşhane İki zevler Kent Müzesi
25	Kastamonu Kastamonu El Sanatları Teşhir Merkezi, Safranbolu Kent Tarihi Müzesi, Kurtuluş Giden Yolda İnebolu Kent Müzesi, Şeyh Şaban-ı Veli Külliyesi Vakıf Eserleri Müzesi, Taşköprü Kent Tarihi Müzesi
26	Ordu Paşaoğlu Konağı ve Etnografya Müzesi
27	Rize Ahmet Hamdi İshakoğlu Doğal Yaşam Müzesi
28	Samsun Özel Samsun Kent Müzesi, Atatürk Evi (Mustafa Kemal Paşa'nın Karargâhı)
29	Sinop Yaşayan Kültürel Miras Müzesi (Boyabat Tarihi Evi)
30	Trabzon Trabzon Şehir Müzesi, Uzungöl Dursun Ali İnan Müzesi- Geleneksel Uzungöl Evi, Ortahisar Belediyesi Trabzon Tarih Müzesi
Yeri/ İli	İÇ ANADOLU BÖLGESİ
31	Ankara Vakıf Eserleri Müzesi, Keçiören Belediyesi Etnografya M.- Estergon Kalesi Etnografya M., Ankara Somut Olmayan Kültürel Miras Müzesi, Beypazarı Yaşayan Müze, Beypazarı Tarih ve Kültür Müzesi, Beypazarı Kent Tarihi Müzesi, Ziraat Fakültesi Müzesi, Çubuk Şehir Müzesi (Tarihi Bekir Ağalar Konağı), Türk Hamamı Müzesi, Vakıf Eserleri Müzesi, Şerife Uludağ Kız Olg. Enst. 100. Yıl Müzesi, Anadolu Açık hava Müzesi / Yaşayan Köy, Anadolu Mimarlık ve Mobilya Kültür Mirası Müzesi, Çamlidere Belediyesi Müze Kompleksi
32	Eskişehir İmren Erşen Oya Müzesi, Sivrihisar Uygulamalı Kilim Müzesi, Eskişehir Hamam Müzesi, Zuhâl Yorgancıoğlu Moda Tasarım Müzesi
33	Konya A. R. İzzet Koyunoğlu Şehir Müzesi, Sille Müzesi, Sahip Ata Hanegâhı Vakfı Müzesi
34	Nevşehir Ortahisar Etnografya M. (Kapakdonya Kültür ve Yaşam Müzesi), Kapadokya Yaşayan Miras Müzesi
35	Niğde Niğde Kent Müzesi
	Sivas Gök Medrese Vakıf Eserleri Müzesi
36	Tokat Tokat Belediyesi Şehir Müzesi, Mevlevî Kültürü ve Vakıf Eserleri Müzesi
37	Yozgat Yozgat Müzesi
Yeri/ İli	DOĞU ANADOLU BÖLGESİ
38	Ağrı Ahmed-i Hani Müzesi ve Beyazıt Evi
39	Erzincan Kemaliye Belediyesi Etnografya Müzesi
40	Hakkari Kent Arşivi ve Etnografya Müzesi
41	Kars İğdir Üniversitesi Kültürel Mirası Koruma Uygulama ve Araştırma Merkezi (KÜMER) Müzesi
42	Malatya Beşkonaklar Etnografya M. ve Geleneksel Malatya Evi, Battalgazi Kent Müzesi, Eski Malatya Yaşam Müzesi (Malatya Poyraz Konağı), Hulusi Efendi'nin Doğduğu Ev Müzesi, Somuncu Baba ve Hulusi Efendi Müzesi, Malatya Kültür Evi Müzesi, Malatya evi ve Etnografya Müzesi, Mahmut Çalık ve Ahmet Çalık Tekstil Müzesi
Yeri/ İli	GÜNEYDOĞU ANADOLU BÖLGESİ
43	Diyarbakır Diyarbakır Kent Müzesi
44	Gaziantep Hasan Süzer Etnografya M., Bayazhan Kent Müzesi (Kültür Tarihi Müzesi), Gaziantep Mevlevî Kültürü ve Vakıf Eserleri Müzesi, Ali İhsan Göğüş Müzesi ve Gaziantep Araştırmaları Merkezi, Hamam Müzesi, Kent Müzesi (Kültür Tarihi Müzesi), Mevlevî Kültürü ve Vakıf Eserleri Müzesi
45	Kahramanmaraş Maraş Kültür Evi ve Etnografya Müzesi
46	Hatay Vakıflıköy Müzesi
47	Mardin Sakıp Sabancı Kent Müzesi, Yaşayan Müze
48	Mersin Silifke Taşucu Amphora Müzesi
49	Osmaniye Kadiri Kent Müzesi
50	Şanlıurfa Şanlıurfa Kent Müzesi

Kaynak: <https://kvmmg.ktb.gov.tr/TR-43980/ozel-muzeler.html>

Not: Tablo Çiğdem Özkan ve Aslı Aksoy tarafından oluşturulmuştur.

Tablo 3 incelendiğinde Müzeler Genel Müdürlüğü'nün denetiminde olan özel kişi, kurum veya kuruluşlar tarafından açılan toplam 50 müze bulunmaktadır. Ankara'da 14 adet özel müze bulunmaktadır. Ankara'dan sonra Malatya ve Bursa'da 8, Gaziantep ve Antalya'da 7 adet özel müze bulunmaktadır.



## Geleneksel Tekstillerin Sergilenmesine Yönelik Bulgular ve Örnekler

Geleneksel tekstillerinde sergilendiği müzelerdeki sergilenme yöntemleri incelendiğinde sergileme çeşidi bakımından birkaç farklı kategori içerisine girdiği görülmektedir. Bunlar, Zaman Odaklı Sergilerden sürekli sergiler; Mekân ve Malzeme Odaklı Sergilerden Otantik Sergiler; Sosyal Odaklı Sergilerden ise Anı ve Hatıra Sergileri grubuna girdikleri görülmektedir.

Bazı müzelerde sergilenen tekstiller ile ilgili örnekler aşağıdaki gibidir.



**Resim 1:** Ankara Etnografya Müzesi

Resim 1 incelendiğinde Mustafa Kemal Atatürk'e ait Ankara Etnografya Müzesinde sürekli olarak sergilendiği ve anı hatıra sergileri kısmına girdiği ifade edilebilir.



**Resim 2:** Beypazarı Yaşayan Müze

Resim 2'de Beypazarı yaşayan müzede Beypazarı geleneksel tekstiline ilişkin halı, yaygı, örtü ve geleneksel kıyafetler giyinmiş yöre insanı sergilenmektedir. Sergi, sürekli sergi çeşidine girmektedir. Otantik sergileme yöntemi ile anı hatıra sergisi olarak değerlendirilmektedir.



**Resim 3:** Mardin Yaşayan Müze



**Resim 4:** Mardin Yaşayan Müze

Resim 3’de Mardin Yaşayan Müze’de Mardin geleneklerine ilişkin oluşturulmuş bir salon ve yer halısı örneği ile dokuma kumaştan minderler ve Mardin geleneksel kıyafetlerin giyinmiş kadınlar görülmektedir. Resim 4’de ise Mardin halısı dokuyan kadın örneğine rastlanmaktadır. Bulgularda yer alan, sürekli- otantik ve anı hatıra sergisi olarak değerlendirilmektedir.



**Resim 5:** Gülsüm Güral Müzesi Kütahya

Resim 5’de Gülsüm Güral Müze’sinde Kütahya ili geleneksel ev yaşantısını yansıtan bir mekan içerisinde halı, yaygı, örtü ve geleneksel kıyafetler giyinmiş kadınlar sergilenmektedir. Tür bakımından sürekli sergiler kısmında, otantik biçimde, anı ve hatıra sergisi olarak sınıflandırılabilir.



**Resim 6:** Sille Müzesi Konya

Resim 6'da Sille Müzesinde, Konya iline özgü geleneksel tekstile ilişkin örnekler rastlanmaktadır. Tür bakımından sürekli sergiler kısmında, otantik biçimde, anı ve hatıra sergisi olarak sınıflandırılabilir.



**Resim 7:** Amasya Hazeranlar Müzesi

Resim 7'de Amasya Hazeranlar Müzesinde, Amasya iline özgü geleneksel tekstile ilişkin örnekler rastlanmaktadır. Tür bakımından sürekli sergiler kısmında, otantik biçimde, anı ve hatıra sergisi olarak sınıflandırılabilir.

## SONUÇ ve ÖNERİLER

Türkiye'nin tüm bölgelerinde ve tüm şehirlerinde gerek bakanlığa bağlı gerekse özel veya belediyeye bağlı geleneksel tekstillerin sergilendiği mekânlar bulunmaktadır. Çeşitli medeniyetlere ev sahipliği yapmış ve kültürlerarası bir beşik görevi görmüş olan Anadolu bu nedenle arkeolojik ve etnografik açıdan çok zengin bir mirasa sahiptir. Bu kültürel ve tarihsel zenginlikler çeşitli mekânlarda koruma altına alınmakta, çeşitli workshoplar vasıtasıyla geleneksel el sanatları eğitimleri verilmekte, turistik bakımdan sergilenmektedir. Bu açıdan toplumların kültürlerini yansıtan müzeler koruma, sınıflandırma, sergileme, eğitim verme açısından önemli mekanlardır. Türkiye'de her bölgede geleneksel tekstillerin sergi mekânlarının olması çalışmanın en önemli sonucu olarak karşımıza çıkmaktadır.

Günlük yaşam ve özel günlerde kullanılan giyim kuşamdan aksesuarlara, ev tekstillerinden dokumalara kadar geleneksel tekstil ürünleri bir toplumun yaşam biçimi sosyo-ekonomik durumu, hangi topluluklar ile etkileşim içerisinde oldukları hakkında bilgi veren kaynaklardır. Toplumların hafızasını diri tutmak adına tekstillerin korunması gerektiği ifade edilebilir.

Müzeler Genel Müdürlüğün denetiminde olan özel kişi, kurum veya kuruluşlar tarafından açılan toplam 50 müze bulunmaktadır. Ankara'da 14 adet özel müze bulunmaktadır. Ankara'dan sonra Malatya ve Bursa'da 8, Gaziantep ve Antalya'da 7 adet özel müze bulunmaktadır.

Türkiye'de toplam 52 şehirde bakanlığa bağlı geleneksel tekstilin sergilendiği mekanlar bulunmaktadır. Müzeler Genel Müdürlüğüne bağlı müze sayısı bakımından Mersin ve Aydın 5 müze ile birinci sırada yer almaktadır.

Geleneksel tekstillerinde sergilendiği müzelerdeki sergilenme yöntemleri incelendiğinde sergileme çeşidi bakımından birkaç farklı kategori içerisine girdiği görülmektedir. Bunlar, Zaman Odaklı Sergilerden sürekli sergiler; Mekân ve Malzeme Odaklı Sergilerden Otantik Sergiler; Sosyal Odaklı Sergilerden ise Anı ve Hatıra Sergileri grubuna girdikleri görülmektedir.

Türkiye’de müzelerin gerek yapısal gerekse de içerik bakımından incelendiğinde işlevsel özelliklerini koruduğunu söyleyebiliriz. Ülkenin her bir alanında devam eden arkeolojik kazılardan ortaya çıkan eserler müzelerde koruma altına alınırken, yerel halka ilişkin kültürel miras unsuları etnografik eserler ise Etnografya müzelerinde sergilenmektedir. Etnografik eserlerin bulunması, korunması için ayrıca bir çaba gerekmektedir. Bunun için kamu ve özel kişilere de sorumluluklar düşmektedir. Tüm bu nedenlerden dolayı Etnografya Müzelerinin sayıca yeterli olmadığını söyleyebiliriz. Bu çalışma sonucunda Etnografya Müzelerine dikkat çekilmesini sağlamak çalışmanın amacına ulaştığının bir kanıtı olabilir.

**Hakem Değerlendirmesi:** Dış bağımsız.

**Destek Bilgisi:** Herhangi bir kurum ve/veya kuruluştan destek alınmamıştır.

**Çıkar Çatışması:** Yazarlar arasında çıkar çatışması yoktur.

**Etik Onayı:** Bu çalışmanın tüm hazırlanma süreçlerinde etik kurallara riayet edildiğini yazar(lar) beyan eder. Aksi bir durumun tespiti halinde Türk Turizm Araştırmaları Dergisi’nin hiçbir sorumluluğu olmayıp, tüm sorumluluk makale yazar(lar)ına aittir.

**Etik Kurul Onayı:** Çalışma kamuya açık ikincil verilerin kullanılmasıyla oluşturulmuştur.

**Araştırmacıların Katkı Oranı:** Yazarlar çalışmaya eşit oranda katkı sağlamıştır.

## KAYNAKÇA

Ayan Ergen, B. (2013). Sanat Yapıtı Sergileme ve Sunum Çeşitlerine Örnekler Eşliğinde Bir Bakış, *Akdeniz Sanat*, 6 (11): 130-143.

Bozkurt, B. (2023). Sergi ve Sunum Teknikleri. [https://acikders.ankara.edu.tr/pluginfile.php/100487/mod\\_resource/content/1](https://acikders.ankara.edu.tr/pluginfile.php/100487/mod_resource/content/1). Erişim Tarihi: 02.08.2023

Bowry, S. (2015). *Rethinking the curiosity cabinet: A study of visual representation in early and post modernity*, Unpublished dissertation of Doctor of Philosophy, University of Leicester, United Kingdom.

Ersoy, U. (2016). Türk Müzeciliğinde Mevcut Durum Analizi. Müze Profesyonelleri Projesi. <http://cagdasmuzebilim.ankara.edu.tr/wp-content/uploads/sites/384/2017/02/Q1.Mevcut-Durum-Analizi.pdf>.

<https://tr.wikipedia.org/wiki/M%C3%BCze> Erişim Tarih: 19.09.2023.

Imre, H. M. ve Gürcan Akbaş, K. (2020). Sadberk Hanım Müzesi Koleksiyonundan Örneklerle Osmanlı Dönemi Kadın Ayakkabı Tasarımları Üzerine Tespitler, *STAR Sanat ve Tasarım Araştırmaları Dergisi*, 1(1), 73-89.

Kuznetsova, I.G., and Romanova, N.M. (2018). Ensuring Safety and Security Museum Collections in Exhibition Practice. St. Petersburg, publishing house "Corvus". ISBN 5-7921-0880-6: 49.

Koyuncu Okca, A. ve Kabukçu, E. (2020). Denizli Atatürk ve Etnografya Müzesi tekstil ürünlerinin sergileme ve koruma koşullarına öneriler, *Atatürk Üniversitesi Güzel Sanatlar Enstitüsü Dergisi*, 26(45): 650-661.

Mercin, L. (2008). Geleneksel El Sanatlarını Yaşatma Sorunu ve Bir Çözüm Önerisi: Kent Müzeleri, *Sanat Dergisi*, 13, 91-95.

Muşmal, H. ve Gümüüş, H. (2021). *Türkiye’de Müzecilik*, İstanbul: Selenge Yayınları.

Teker, M. S.; Arı Kılıç, E. G. (2017). Antalya Müzesi'nde Etnografik Tekstil Ürünlerinin Konservasyon Çalışmaları. *İdil*, 6(38): 2919-2931.

Türk Dil Kurumu Sözlük. (2021). <https://sozluk.gov.tr/>. Erişim Tarihi: 16.07.2021.

Uğurlu, A. ve Uğurlu, S. S. (2020). Tekstil Müzesi Önerisi, *Folklor Akademi Dergisi*, 3 (4): 289 – 310.

Ünaldı, V. (2019). Etnografik Halı-Kilim-Diğer Düz Dokuma Eserlerin Korunmasında Karar Verme Ölçütleri ve Belgeleme Formu Örneği, *Arış Dergisi*, 15, 78-87.

Yanar, A.; Karadeniz, C.; Saraç, E. ve Şay, S. (2018). Yüksek Ziraat Enstitüsüne İlişkin Etnografik Eser Koleksiyonunun Oluşturulması ve Sergilenmesi. *Ankara Araştırmaları Dergisi*, 6(1): 57-76.

Yıldırım, A., ve Şimşek, H. (2008). *Sosyal Bilimlerde Nitel Araştırma Yöntemleri*, (6. Baskı). Ankara: Seçkin Yayıncılık.